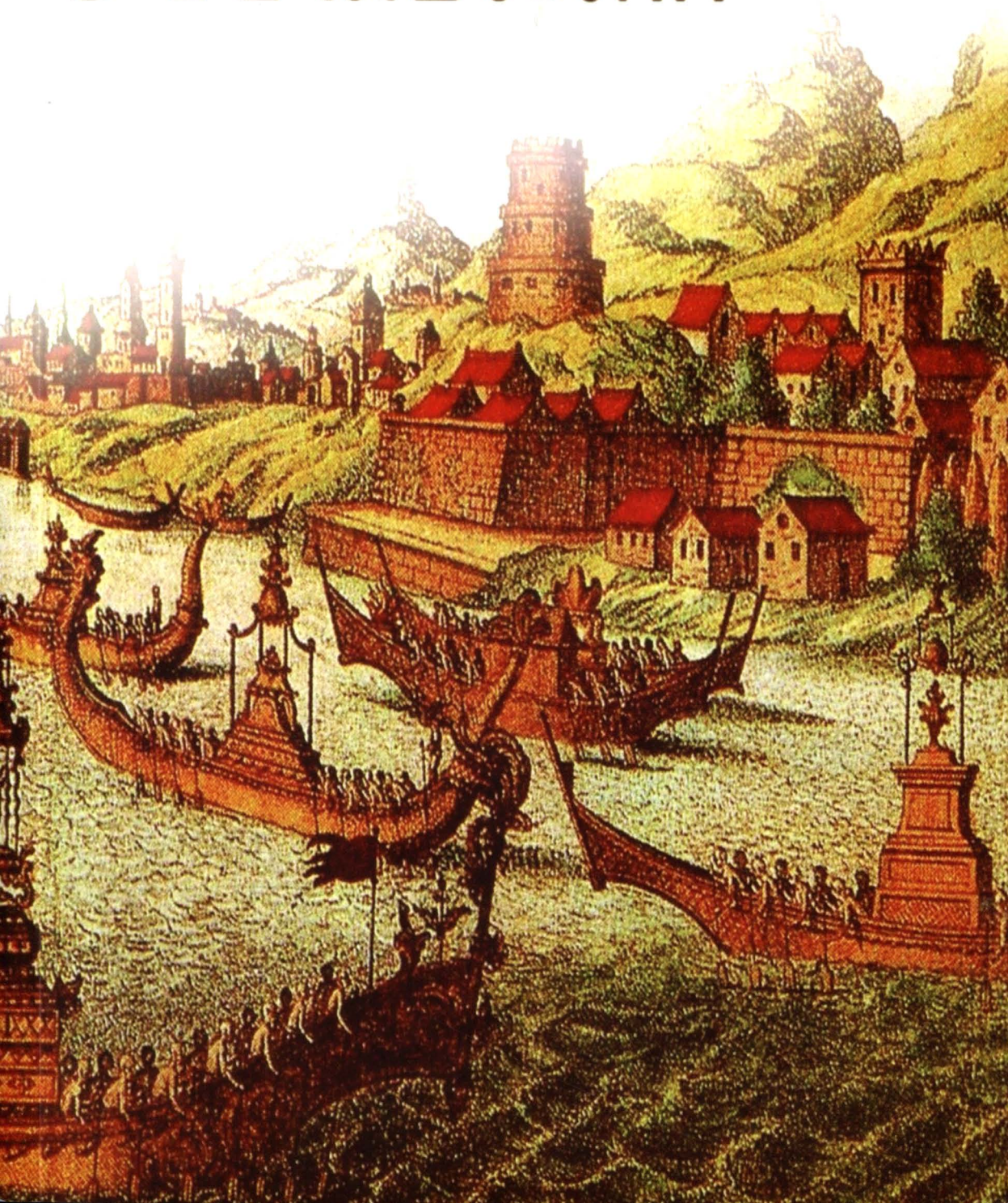


คู่มือการเรียนรู้ มิวเซียมสยามสำหรับคุณครู สยามประเทศ



IYDIA OR SIAN



สารบัญ

ทักทายกันก่อน 1

เข้าชมมิวเซียมสยาม 4

นิทรรศการ 'เรียงความประเทศไทย' 6

นานาแว่นแคว้น ก่อนกำเนิดสยามประเทศ 15

จากกรุงศรีอยุธยา สู่อีสานประเทศ 18

อสังการกรุงศรี 25

ยุทธศาสตร์เมืองน้ำ 37

ตลาดโลกในกรุงศรีอยุธยา 41

สหประชาชาติในกรุงศรี 42

สยามยุทธ์ 46

แหล่งอ้างอิงค้นคว้า 55

อภิธานศัพท์ 56



การเรียนรู้ในพิพิธภัณฑ์

วิธีการเรียนรู้ประวัติศาสตร์ในรูปแบบเดิมที่มักมุ่งให้ข้อมูลเฉพาะเหตุการณ์และข้อเท็จจริง ทำให้ผู้เรียนรู้สึกว่าความรู้เรื่องอดีตเป็นเรื่องที่ไกลตัวและผ่านพ้นมาเนิ่นนาน รวมถึงไม่เข้าใจว่าอดีตมีความสำคัญอย่างไรกับการดำรงชีวิตในปัจจุบัน ทำอย่างไรจึงจะสามารถสร้างความตระหนักให้ผู้เรียนรู้สึกว่าอดีตนั้นเป็นเรื่องที่อยู่ใกล้ตัวและล้อมรอบตัวเราอยู่ตลอดเวลา?

การเรียนรู้มิใช่เป็นเพียงการเก็บสะสมชุดความคิด รูปภาพ ความรู้สึก และความเชื่อที่คนในสมัยก่อนได้สร้างเอาไว้ แต่เป็นการเรียนเพื่อรู้จักดู ฟัง คิด รู้สึก จินตนาการ เชื่อ เข้าใจ เลือกและปรารถนา เรียนรู้เพื่อที่จะรู้จักตนเองในฐานะมนุษย์ รู้จักเข้าใจตระหนักถึงความจริงของโลก สิ่งแวดล้อมและการเปลี่ยนแปลงที่เกิดขึ้นตลอดเวลา นอกจากการสอนให้รู้จักวิธีหาคำตอบแล้วการเสริมสร้างให้ผู้เรียนรู้จักวิเคราะห์และตั้งคำถามด้วยมุมมองของตนเองก็เป็นสิ่งสำคัญเพราะ ‘คำถาม’ สำคัญกว่า คำตอบ

มิวเซียมสยาม พิพิธภัณฑ์การเรียนรู้ เป็นแหล่งเรียนรู้ทางเลือกที่สามารถช่วยเสริมสร้างความรู้ความเข้าใจเรื่องราวเกี่ยวกับประวัติศาสตร์ โดยการนำเสนอผ่านชุดนิทรรศการ “เรียงความประเทศไทย” ที่นำเสนอในรูปแบบความรู้เชิงบูรณาการ โดยมุ่งเน้นการแสดงเรื่องราวเกี่ยวกับอดีตความเป็นมาของบ้านเมือง ผู้คนและดินแดนที่เป็นประเทศไทย รวมถึงภูมิภาคอาเซียนตั้งแต่สมัยโบราณในยุคก่อนประวัติศาสตร์ จนถึงยุคสมัยปัจจุบันและเน้นกระบวนการส่งเสริมความรู้ด้วยตนเองในการค้นพบคำตอบ ค้นหาคำตอบและได้มาซึ่งความรู้ผ่านเทคนิควิธีการที่หลากหลาย รวมถึงการทำกิจกรรมต่างๆ ที่เปิดโอกาสให้ผู้เรียนได้เรียนรู้จากบริบทแวดล้อมโดยตรงเพื่อสร้างความเข้าใจ รู้จักเรียนรู้และเข้าใจในตัวตนของตนเองถึงความสัมพันธ์กับประเทศเพื่อนบ้าน ซึ่งนำไปสู่การมีชีวิตที่มั่นคงและยั่งยืนในสังคมโลกยุคใหม่

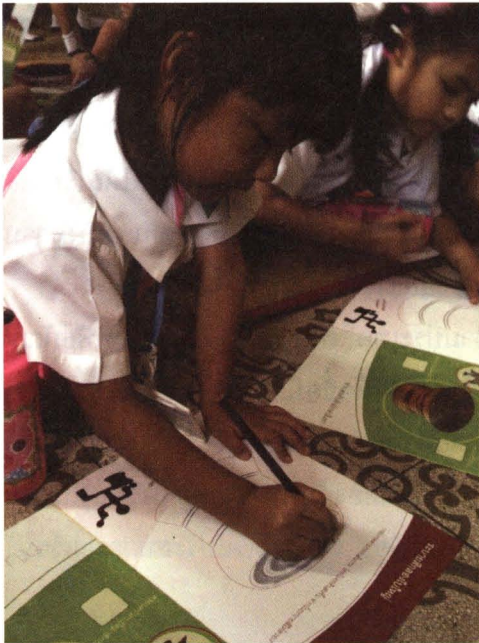
หนังสือคู่มือเรียนรู้มิวเซียมสยาม สำหรับคุณครู ‘สยามประเทศ’ เป็นหนังสือที่สถาบันพิพิธภัณฑ์การเรียนรู้แห่งชาติได้รวบรวมสาระความรู้เฉพาะประเด็นต่างๆ ในหัวข้อนิทรรศการที่จัดแสดงเรื่องสยามประเทศซึ่งนักวิชาการได้สังเคราะห์และอภิปรายไว้แล้ว โดยมีวัตถุประสงค์เพื่อเป็นคู่มือพื้นฐานให้ครูผู้สอนนำข้อมูลไปใช้ประกอบการวางแผนจัดการเรียนการสอนที่สอดคล้องกับมาตรฐานการเรียนรู้ในกลุ่มสาระสังคมศึกษา ศาสนา วัฒนธรรม และเตรียมความพร้อมของผู้เรียน เพื่อให้ได้รับประสบการณ์เรียนรู้และประโยชน์สูงสุดจากการทัศนศึกษา ณ มิวเซียมสยาม

งานการศึกษา
มิวเซียมสยาม
สถาบันพิพิธภัณฑ์การเรียนรู้แห่งชาติ

ทักทายกันก่อน

มิวเซียมสยาม เป็นพิพิธภัณฑ์การเรียนรู้แห่งแรกที่ก่อตั้งขึ้นโดยสถาบันพิพิธภัณฑ์การเรียนรู้แห่งชาติ (สพร.) เพื่อเป็นต้นแบบของแหล่งเรียนรู้ที่ริเริ่มเน้นการสร้างประสบการณ์แปลกใหม่ในการชมพิพิธภัณฑ์ รวมถึงการพัฒนาความคิด เพิ่มความรู้และสร้างสรรค์ภูมิปัญญาและช่วยยกระดับมาตรฐานการจัดการเรียนรู้ในรูปแบบใหม่ให้กับประชาชน โดยเฉพาะเด็กและเยาวชนไทยเกี่ยวกับการสร้างสำนึกในการรู้จักตนเอง รู้จักเพื่อนบ้านและรู้จักโลก รวมถึงการสร้างแนวคิดและภาพลักษณ์ใหม่ของ ‘พิพิธภัณฑ์’ ในสังคมแห่งการเรียนรู้ผ่านเทคโนโลยีสมัยใหม่ เพื่อให้การเรียนรู้ประวัติศาสตร์เป็นไปอย่างสนุกสนานยิ่งขึ้น

“ยินดีต้อนรับสู่มิวเซียมสยาม”



“เรียนรู้ ดูนอก ในแบบมิวเซียมสยาม”

- จับต้องได้ เล่นเพลิน Plearn (play + learn) เป็นรูปแบบนิทรรศการของมิวเซียมสยามที่เน้นปฏิสัมพันธ์ระหว่างนิทรรศการกับผู้ชมเพื่อให้เกิดการสื่อสารความรู้ และเสริมให้ผู้ชมสร้างประสบการณ์เรียนรู้ผ่านทักษะสัมผัสต่างๆ ด้วยตนเอง
- การจัดนิทรรศการที่เน้นจุดประกายความอยากรู้และเกิดการตั้งคำถาม กระตุกต่อมความคิดให้สืบค้นหาความรู้ด้วยตนเองต่อไป
- การใช้เทคนิคการเล่าเรื่อง (Story Telling) โดยใช้ตัวละครเล่าเรื่องราวในอดีตถึงปัจจุบันของผู้คนและดินแดนเอเชียตะวันออกเฉียงใต้และประเทศไทย เพื่อให้ผู้ชมติดตามเรื่องราว



รู้จักกันยิ่งขึ้น

สถาบันพิพิธภัณฑ์การเรียนรู้แห่งชาติ (สพร.) เป็นหน่วยงานภายใต้สำนักงานบริหารและพัฒนาองค์ความรู้ (องค์การมหาชน) สังกัดสำนักนายกรัฐมนตรี จัดตั้งขึ้นเมื่อวันที่ 18 มิถุนายน 2547 เพื่อกำกับดูแลการจัดตั้งพิพิธภัณฑ์การเรียนรู้แนวใหม่ให้เป็นแหล่งเรียนรู้อย่างริเริ่มที่เน้นการพัฒนาความคิด เพิ่มความรู้และสร้างสรรค์ภูมิปัญญา พร้อมสนับสนุนและร่วมมือเป็นเครือข่ายกับพิพิธภัณฑ์อื่นทั่วประเทศ เพื่อร่วมสร้างมาตรฐานกระบวนการเรียนรู้และการบริหารจัดการพิพิธภัณฑ์ให้มีคุณภาพและประสิทธิภาพมากขึ้น รวมถึงการเสริมสร้างความรู้ด้านพิพิธภัณฑ์วิทยาที่เหมาะสมแก่สังคมไทย โดยมีกลุ่มเป้าหมายเป็นนักเรียน นักศึกษา นักวิจัยและประชาชนทั่วไป

‘คนกบแดง’ สัญลักษณ์ของสถาบันพิพิธภัณฑ์การเรียนรู้แห่งชาติ

คนกบแดง หรือรูปคนทำท่าเป็นกบ เป็นตราสัญลักษณ์ของสถาบันพิพิธภัณฑ์การเรียนรู้แห่งชาติ ซึ่งสะท้อนสายสัมพันธ์และวัฒนธรรมความเชื่อที่มีร่วมกันของผู้คนในดินแดนอุษาคเนย์มาแต่ครั้งอดีต โดยเชื่อกันว่ากบเป็นสัตว์ศักดิ์สิทธิ์ นำฝนและความชุ่มชื้นมาสู่ผืนดินก่อเกิดความอุดมสมบูรณ์ จึงมีการเคารพบูชากบทั่วไปในดินแดนแถบนี้ ดังเห็นได้จากลวดลายบนกลองมโหระทึกที่ใช้ประกอบพิธีกรรมขอฝน และภาพเขียนสีบนผนังถ้ำสมัยก่อนประวัติศาสตร์เป็นรูปคนเด่นท่ากบ



พื้นที่แห่งการเรียนรู้

สถาบันพิพิธภัณฑ์การเรียนรู้แห่งชาติและมิวเซียมสยาม พิพิธภัณฑ์การเรียนรู้ มีเนื้อที่ประมาณ 7 ไร่ ตั้งอยู่ในพื้นที่กระทรวงพาณิชย์ (เดิม) บริเวณท่าเตียน ข้างวัดโพธิ์ ถนนสนามไชย ภายในพื้นที่ประกอบด้วยอาคารหลัก 3 อาคาร คือ

อาคารนิทรรศการถาวร หรืออาคารพิพิธภัณฑ์การเรียนรู้ ซึ่งเดิมเป็นอาคารสำนักปลัดกระทรวงพาณิชย์ สร้างในสมัยรัชกาลที่ 6 มีรูปแบบนีโอคลาสสิกที่สถาบันฯ ได้อนุรักษ์และพัฒนาเพื่อจัดแสดงนิทรรศการถาวร เรื่อง 'เรียงความประเทศไทย' พร้อมด้วยร้านค้าพิพิธภัณฑ์ คิดเป็นพื้นที่รวมกว่า 3,000 ตารางเมตร

อาคารนิทรรศการชั่วคราวและกิจกรรมพิเศษ รวมถึงร้านอาหารและเครื่องดื่มจะเป็นพื้นที่จัดแสดงนิทรรศการหมุนเวียนซึ่งจะมีการปรับเปลี่ยนหัวข้อการจัดแสดงให้ผู้ชมได้ตื่นตาตื่นใจ สนุกไปกับการเรียนรู้ประเด็นใหม่ๆ ทางประวัติศาสตร์ ชาติพันธุ์และภูมิปัญญา

อาคารสำนักงานพิพิธภัณฑ์ ประกอบด้วยพื้นที่สนับสนุนการเรียนรู้อย่างรื่นรมย์อีกมากมาย อาทิ คลังความรู้ (Knowledge Centre) ห้องคลังโบราณวัตถุและห้องปฏิบัติการ (Collection Storage and Laboratory) และห้องประชุม นอกจากนี้ยังมีการรวบรวมผลงานวิจัยต่างๆ มาไว้ในที่เดียว พร้อมจัดสัมมนาอย่างต่อเนื่องเพื่อสะท้อนพันธกิจของสถาบันพิพิธภัณฑ์การเรียนรู้แห่งชาติในฐานะองค์กรรวบรวมความรู้ทางด้านประวัติศาสตร์ และศิลปวัฒนธรรมอย่างแท้จริง



เข้าชมมิวเซียมสยาม

เวลาให้บริการ:	อังคาร – อาทิตย์และวันหยุดนักขัตฤกษ์ เวลา 10.00 – 18.00 นาฬิกา ปิด วันจันทร์ เทศกาลสงกรานต์และเทศกาลปีใหม่
ติดต่อสอบถาม:	สถาบันพิพิธภัณฑ์การเรียนรู้แห่งชาติ เลขที่ 4 ถนนสนามไชย แขวงพระบรมมหาราชวัง เขตพระนคร กรุงเทพมหานคร 10200
โทรศัพท์:	02-225-2777 ต่อ 406,415 (งานการศึกษา), 410 (จองการเข้าชม)
โทรสาร:	02-225-1881-2
เว็บไซต์:	www.museumsiam.com
การจองรถ:	มีพื้นที่จอดรถจำกัด รองรับเฉพาะรถยนต์ขนาดเล็ก (สี่ล้อ – หกล้อ) ช่วงเช้า รถบัสขนาดใหญ่สามารถจอดได้ริมถนนมหาราช (ฝั่ง รร.ราชินี)

คำแนะนำสำหรับโรงเรียน

มิวเซียมสยาม พิพิธภัณฑ์การเรียนรู้ ให้บริการนำชมนิทรรศการสำหรับกลุ่มนักเรียน วันละ 2 รอบ (เช้า – บ่าย) กำหนดจำนวนผู้ชมรอบละ 100 คน

1) โรงเรียนพานักเรียนมาชมเป็นหมู่คณะ กรุณาส่งจดหมายแจ้งความประสงค์ถึงผู้อำนวยการสถาบัน พิพิธภัณฑ์การเรียนรู้แห่งชาติ ล่วงหน้าอย่างน้อย 2 สัปดาห์และต้องได้รับการยืนยันการจองเวลาเข้าชมจากเจ้าหน้าที่ฯ

2) การชมเป็นหมู่คณะ ควรแบ่งเป็นกลุ่มย่อย กลุ่มละไม่เกิน 30 คนและมีคุณครูประจำแต่ละกลุ่ม

3) นิทรรศการ ‘เรียงความประเทศไทย’ มีเนื้อหาสาระค่อนข้างมาก การชมนิทรรศการทั้งหมด อาจใช้เวลาจนถึง 1.5 – 3 ชั่วโมง

4) การทานอาหารที่มิวเซียมสยาม สามารถนั่งทานบริเวณสนามและพื้นที่รอบอาคารมิวเซียมสยาม ทั้งนี้ โรงเรียนควรเตรียมถุงสำหรับใส่ขยะและควรเก็บให้สะอาดเรียบร้อย

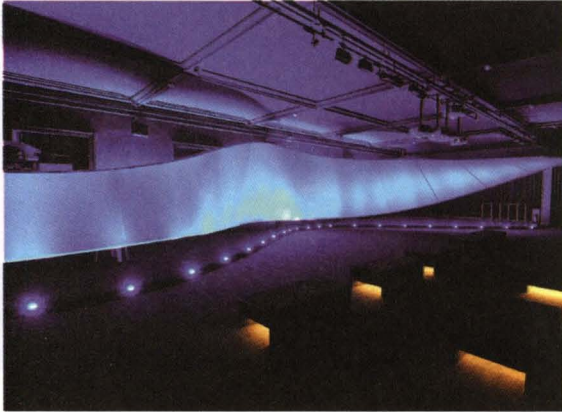
5) โรงเรียนที่ต้องการสำรองโปรแกรมเรียนรู้กับมิวเซียมสยาม หรือวางแผนและออกแบบจัดกิจกรรมการเรียนรู้ รวมถึงสนใจติดต่อขอรับสมุดกิจกรรม/ ใบงาน (worksheet) ของมิวเซียมสยาม สามารถสอบถามข้อมูลเพิ่มเติมได้ที่

งานการศึกษา โทรศัพท์ 02-225-2777 ต่อเบอร์ 406, 415

อีเมลล์: yupaporn@ndmi.or.th / prapatsorn@ndmi.or.th

นิทรรศการ ‘เรียงความประเทศไทย’

‘เรียงความประเทศไทย’ เป็นนิทรรศการถาวรที่เน้นวิธีการเล่าเรื่องทางประวัติศาสตร์ โดยดึงลักษณะเด่นของวิถีชีวิต การเมือง วัฒนธรรมในแต่ละเวลานับแต่อดีตจนถึงปัจจุบัน ของผู้คนในดินแดนเอเชียตะวันออกเฉียงใต้ รวมทั้งประเทศไทยมาเรียงร้อย ‘จากสุวรรณภูมิ สู่สยามประเทศ ถึงประเทศไทย’ เพื่อให้ผู้ชมได้ค้นหาคำตอบว่า ‘เราคือใคร’ และ ‘ความเป็นไทยหมายถึงอะไร’



ห้องที่ 1: เบิกโรง (ชั้น 1)

เบิกตัวละครทั้งเจ็ดที่จะพาผู้ชมย้อนกลับไปสู่เรื่องราวอันเป็นต้นกำเนิดจากสุวรรณภูมิ สู่สยามประเทศ ถึงประเทศไทยเพื่อค้นหาคำตอบว่าเราคือไทย และอะไรคือไทยแท้



ตามหาไทยแท้

ใครใครพูดถึงไทยแท้แท้ที่อยู่บ่อยบ่อย
ใครใครรู้ว่าไทยแท้แท้แท้ๆอย่างไร
จริงจังจริงไทยแท้แท้แท้แท้แค่ไหน
ที่แท้ไทยแท้แท้คืออะไร
Looking for Real Thainess
Everyone talks about true Thainess
Everyone thinks they know what it means
How real is true Thainess?
What on earth does it mean
ที่แน่แน่มีรากอันหลากหลาย
แล้วเติบโตใหญ่เป็นไทยแท้
Of one thing we can be sure,
real Thainess has a multitude of roots.

ไทยแท้
Typical Thai

ห้องที่ 2 : ไทยแท้ (ชั้น 1)

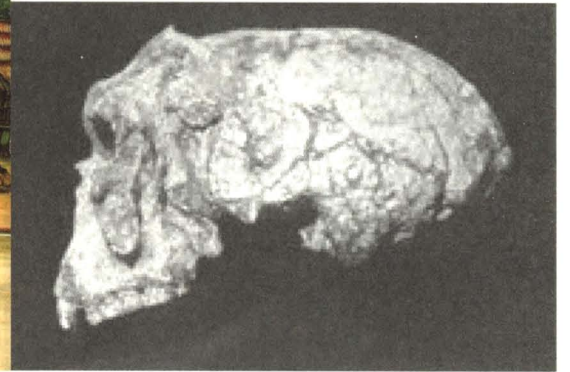
กระตุ้นความอยากรู้ว่าไทยแท้คืออะไร และเป็นอย่างไรจึงเรียกว่าไทยแท้





ห้องที่ 3 : เปิดตำนานสุวรรณภูมิ (ชั้น 3)

ย้อนกาลเวลาสู่ยุคสมัยที่ดินแดนเอเชียตะวันออกเฉียงใต้ถูกเรียกขานว่า ‘สุวรรณภูมิ’ อดีตนับหลายพันปีที่แสดงวิวัฒนาการทางสังคมก่อนจะมาเป็นบรรพบุรุษของคนในปัจจุบัน และเรื่องเล่าจากหลุมฝังศพที่ไขปริศนาอารยธรรม ความเจริญของมนุษย์สมัยก่อนประวัติศาสตร์



ห้องที่ 4 : สุวรรณภูมิ (ชั้น 3)

ทำความรู้จักกับสุวรรณภูมิ ดินแดนแห่งความมั่งคั่งผ่านผู้คน การเกษตร การค้า การสร้างเมือง เทคโนโลยีแห่งโลหะ และความเชื่อ (ผี-พราหมณ์-พุทธ) ซึ่งทำให้รู้ว่าสุวรรณภูมิเป็นรากเหง้าของประเทศไทย



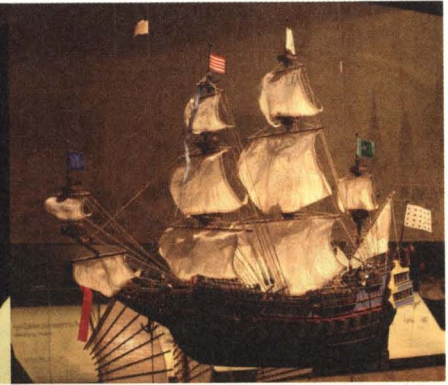
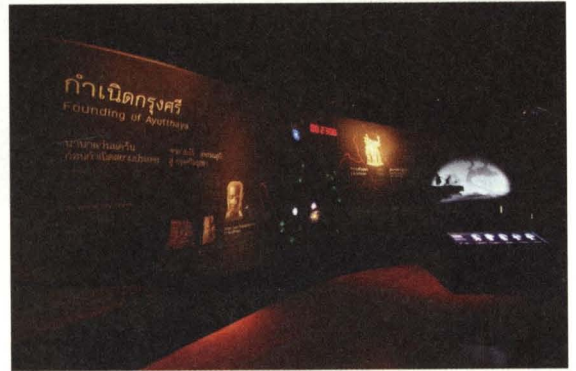
ห้องที่ 5 : พุทธปัญญา (ชั้น 3)

สร้างความเข้าใจเกี่ยวกับพุทธศาสนา อันมีคาถา ‘เย ธมมา’ (สิ่งทั้งหลายมีเหตุเป็นแดนเกิด) เป็นหัวใจสำคัญและเป็นคาถายอดนิยมแห่งสุวรรณภูมิ มูลเหตุแห่งความใจกว้างและสันติ



ห้องที่ 6 : กำเนิดสยามประเทศ (ชั้น 3)

ด้วยเทคนิคที่หลากหลายแสดงให้เห็นการก่อตัวขึ้นเป็นนครรัฐของแคว้นต่าง ๆ รวมทั้งเรื่องตำนานท้าวอู่ทอง วีรบุรุษผู้สถาปนากรุงศรีอยุธยาที่มีหลากหลายเรื่องเล่าซึ่งสะท้อนการผสมผสานทางเชื้อชาติและวัฒนธรรม

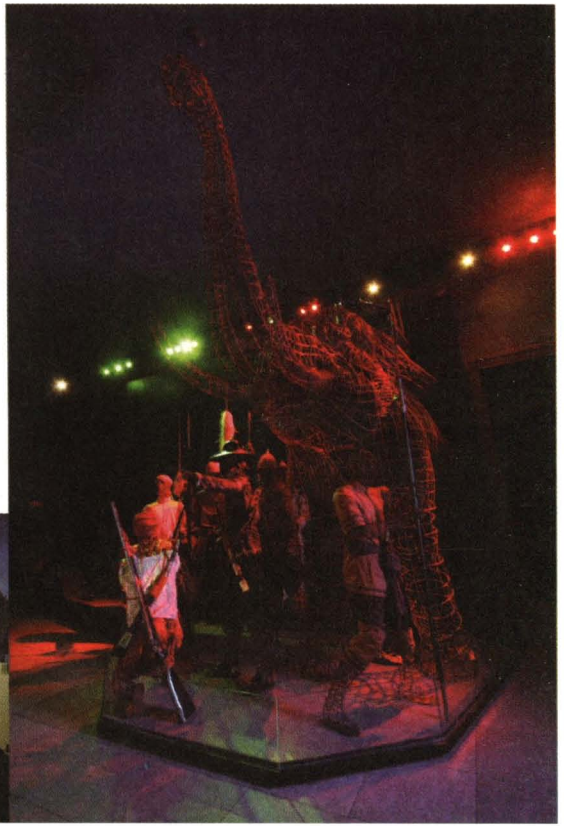
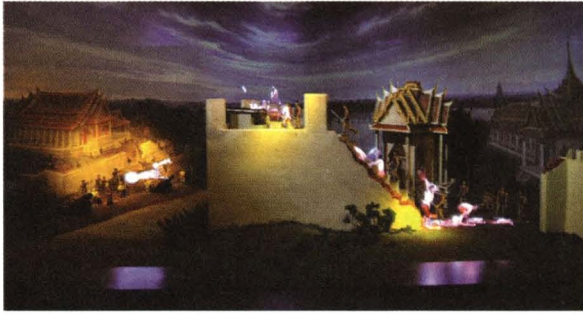


ห้องที่ 7 : สยามประเทศ (ชั้น 3) ^

กรุงศรีอยุธยา นครรัฐมั่งคั่งที่อุดมด้วยทรัพยากรธรรมชาติและตั้งอยู่ในทำเลที่เหมาะสมแก่การเป็นศูนย์กลางการค้าทางทะเลของภูมิภาค สร้างปึกแผ่นความแข็งแกร่งให้อาณาจักร สามารถขยายอำนาจการเมืองอย่างกว้างไกล และการติดต่อค้าขายทำให้เกิดการหล่อหลอมทางวัฒนธรรมผสมผสานเชื้อชาติเผ่าพันธุ์ เกิดก่อเป็นความเจริญรุ่งเรืองทางวัฒนธรรมที่หลากหลาย ทั้งการเมือง การทหาร ภาษาและสถาปัตยกรรม

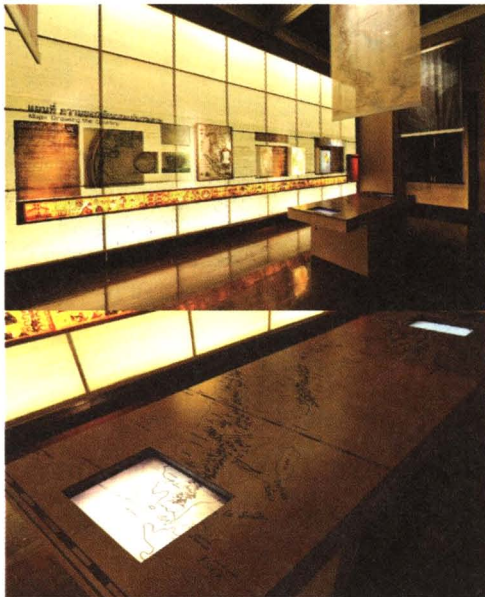
ห้องที่ 8 : สยามยุค (ชั้น 3)

มูลเหตุสำคัญแห่งสงครามในสมัยกรุงศรีอยุธยา นอกจากเพื่อสนองความต้องการแสดงพลังอำนาจทางการเมือง ความสามารถทางการทหารของกษัตริย์ในฐานะเจ้าแผ่นดินแล้ว การกวาดต้อน 'คน' อันเป็นแรงงานและกำลังรบ รวมถึงการครอบครองสินค้าและทรัพยากรของรัฐอื่นเป็นผลพลอยได้ที่สำคัญเช่นกัน การสู้รบสะท้อนถึงความรู้และภูมิปัญญาในการวางแผนกลยุทธ์ กลุ่มชาติพันธุ์ และศิลปกรรมด้วย >>



ห้องที่ 9 : แผนที่ ความยกย่องบนกระดาษ (ชั้น 2)

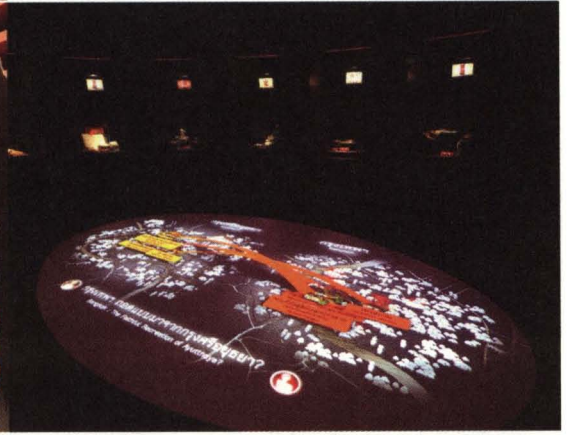
ผืนดินตามธรรมชาติ ไม่มีเส้นแบ่งใดมาขวางกั้นผู้คน การแบ่งแยกเขาแยกเรา เริ่มขึ้นเมื่อผู้ล่าอาณานิคมต้องการขีดเส้นสร้างพรมแดน แผนที่จึงเกิดขึ้นเพื่อแบ่ง 'เขา' สร้าง 'เรา' ตัดแบ่งชุมชน เชื้อชาติ ญาติพี่น้องออกจากกัน แล้วปลุกสำนึกใหม่ภายใต้คำว่า 'ชาติ' ซึ่งเพิ่งสร้างให้มีตัวตนปรากฏบนธงเมื่อร้อยกว่าปีก่อน >





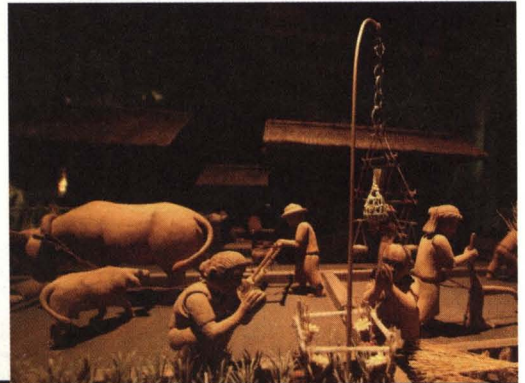
ห้องที่ 10 : กรุงเทพภายใต้ฉากอยุธยา (ชั้น 2)

เมื่อครั้งสิ้นกรุงศรีอยุธยา ชาวกรุงเก่าสร้างเมืองขึ้นใหม่บนผืนดิน ‘บางกอก’ ภายใต้แนวคิดและวัฒนธรรมที่สืบทอดกันมา โดยมีคนจากหลายเชื้อชาติถูกเกณฑ์แรงงานมาร่วมกันสร้าง และลงหลักปักฐานเป็นพลเมืองกลายเป็นชาวกรุงเทพฯ ในที่สุด



ห้องที่ 11 : ชีวิตนอกกรุงเทพ (ชั้น 2)

แสดงให้เห็นถึงภูมิความรู้ และสติปัญญาอันเฉลียวฉลาดในการคิดสร้างสรรค์ประดิษฐ์สิ่งของเครื่องใช้ เครื่องมือทำมาหากิน ของเล่น ความเชื่อและพิธีกรรมที่ผูกพันกับวิถีชีวิตเกษตรกรของชาวสยาม



ห้องที่ 12 : แปลงโฉมสยามประเทศ (ชั้น 2)

การติดต่อกับโลกตะวันตกทำให้เกิดปรากฏการณ์ใหม่ๆ ในสังคมสยามหลายด้าน การเริ่มสร้างถนนไม่เพียงแต่เปลี่ยนวิธีการคมนาคมเท่านั้น หากยังเปลี่ยนวิถีชีวิตของผู้คนที่คุ้นชินกับสายน้ำและความชุ่มชื้น นับจากนี้ จะเร่งกงล้อแห่งความเปลี่ยนแปลงให้สยามเปลี่ยนโฉมไปตลอดกาล >>



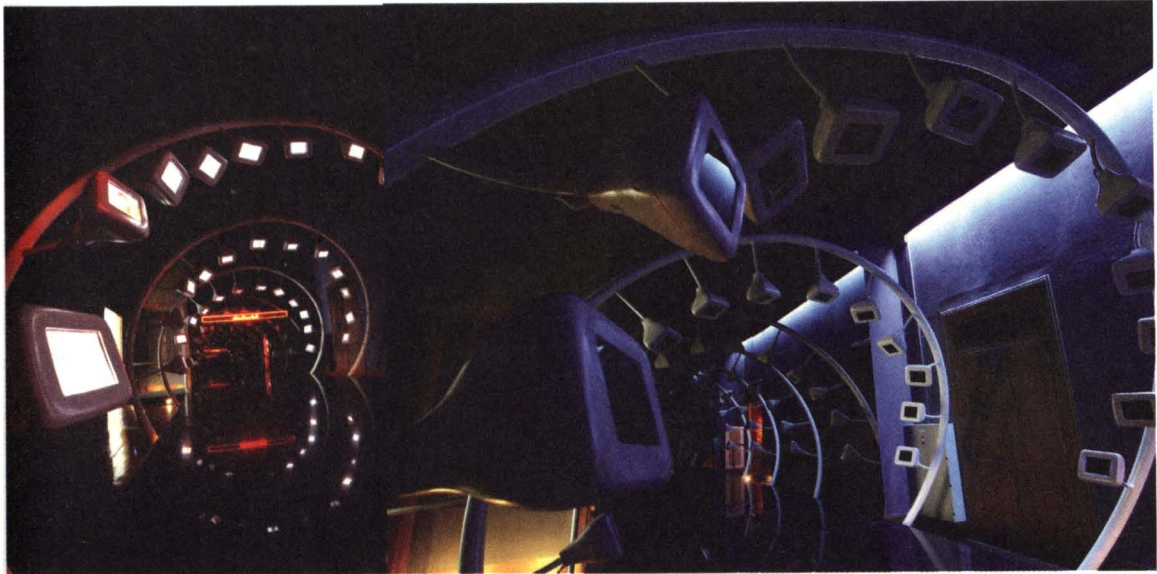
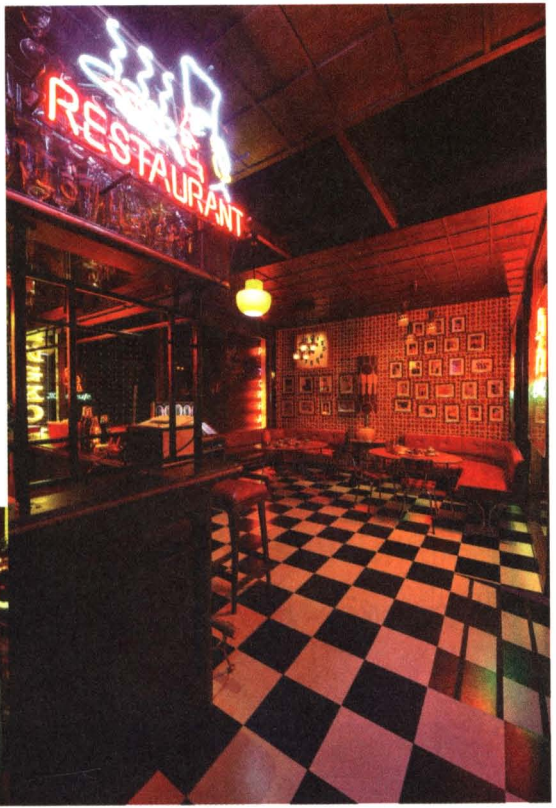
ห้องที่ 13 : กำเนิดประเทศไทย (ชั้น 2)

จากสยามทำไมกลายเป็นไทย ห้องนี้จะกระตุ้นให้เกิดการค้นหาคำตอบว่า ‘วันเกิดประเทศไทยคือวันที่เท่าไร’ และ ‘กรมโฆษณาการเกี่ยวข้องอย่างไร’ >>



ห้องที่ 14 : สีสันตะวันตก (ชั้น 2)

แสดงให้เห็นถึงประวัติศาสตร์โลกใหม่ที่เกิดขึ้นอย่างมีชีวิตชีวา ภายหลังจากความบอบช้ำจากสงครามโลกครั้งที่ 2 ในทศวรรษ 1940 เศรษฐกิจที่กำลังรุ่งเรือง ผู้คนยิ้มแย้มแจ่มใส เสียงเพลงแห่งความหวังและสนุกสนานกล่อมให้ผู้คนลืมความเจ็บปวดจากสงครามไปได้หมดสิ้น และประเทศไทยก็โดย 'ดอลลาร์' จากการเปิดรับวัฒนธรรมอเมริกันอย่างเป็นทางการเป็นลำดับ >>

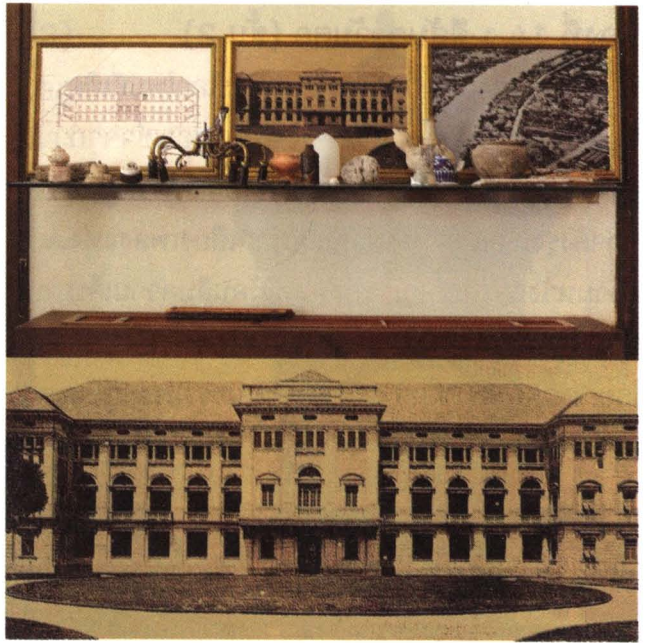


ห้องที่ 15 : เมืองไทยวันนี้ (ชั้น 2) ^

ผ่านกาลเวลามากกว่า 3,000 ปี มีสิ่งใดบ้างที่ยังคงสืบทอดจากรุ่นสู่รุ่นจนกลายเป็นลักษณะเฉพาะ หรือ 'ดีเอ็นเอ' ของความเป็นไทย มีสิ่งดีๆ อะไรบ้างที่ยังคงอยู่กับเรา และสิ่งใดบ้างที่หล่นหายไปกับกาลเวลาอย่างน่าเสียดาย ภาวะอันสับสนของคนรุ่นปัจจุบันอาจเกิดขึ้นจากความไม่เข้าใจในตัวตนที่แท้จริงของความเป็นไทย 'ความเป็นไทยที่มีพื้นฐานตั้งอยู่บนความหลากหลาย และการรู้จักเลือกรับปรับใช้ ผสมผสานสิ่งดีงามจนกลายเป็นเอกลักษณ์ของเรา'

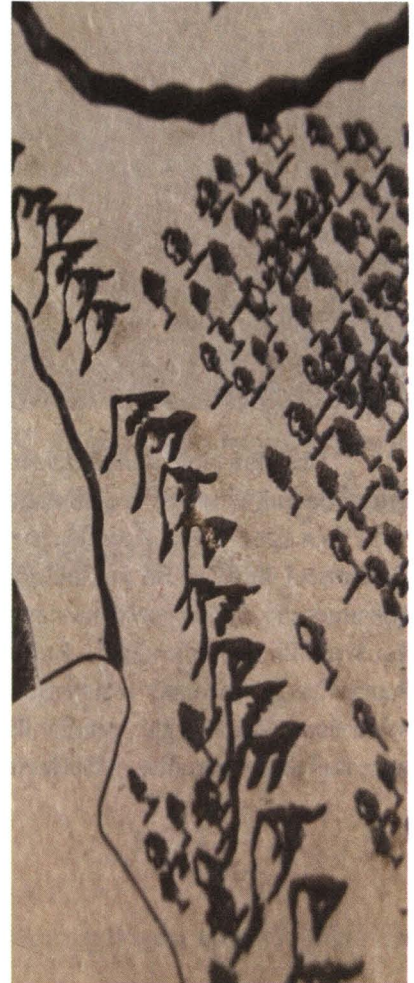
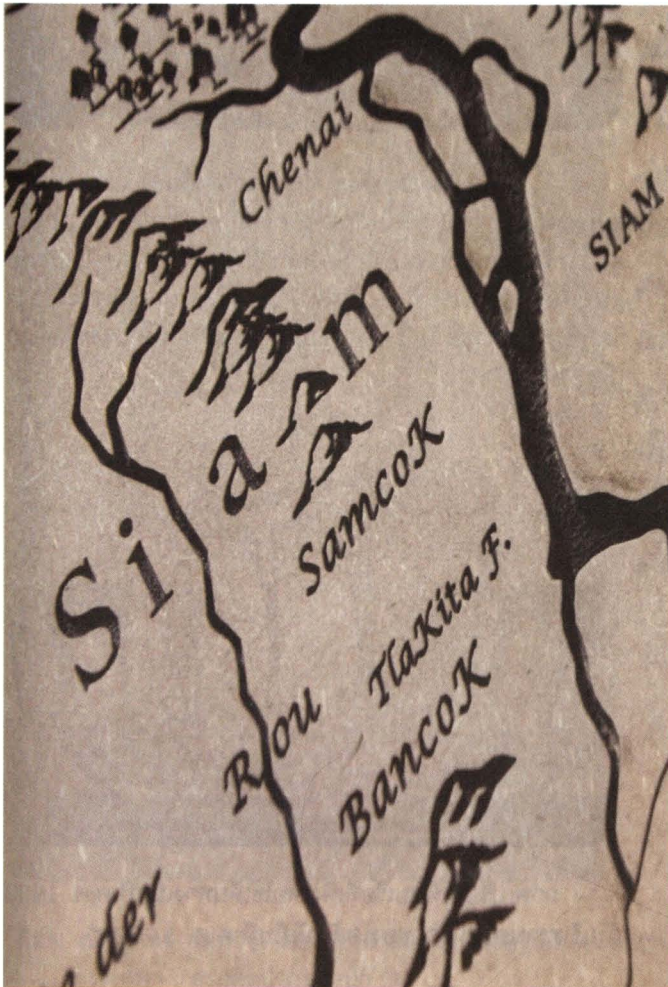
ห้องที่ 17 : ดึกเก่าเล่าเรื่อง (ชั้น 1)

ก่อนจะมาเป็นที่ตั้งอาคารนิทรรศการของมิวเซียมสยามในวันนี้ พื้นที่แห่งนี้เป็นส่วนหนึ่งของพื้นที่บนเกาะรัตนโกสินทร์ เมืองมรดกที่มีชีวิตของไทย (The City of Living Heritage) และการขุดค้นทางโบราณคดีเผยให้เห็นพัฒนาการของพื้นที่ซึ่งในอดีตที่เคยเป็นรากฐานของวังเจ้านายสมัยรัชกาลที่ 3 ถึงต้นรัชกาลที่ 6 การค้นหาอดีตของพื้นที่แห่งนี้ยังไม่สิ้นสุดเพื่อเปิดโอกาสให้เยาวชนมาเรียนรู้และสวมบทบาท ‘นักโบราณคดีสมัครเล่น’ >>



สยามประเทศ

กรุงศรีอยุธยา ไม่ได้เกิดขึ้นโดยไม่มีรากฐานจากบ้านเมืองขนาดใหญ่ในอดีต และไม่ได้เกิดขึ้นจากความเสื่อมสลายไปของรัฐสุโขทัย แต่หลักฐานทางโบราณคดีชี้ชัดว่า บริเวณนี้มีความรุ่งเรืองก่อนที่ พระเจ้าอู่ทองจะทรงสถาปนา “ขึ้นใหม่” ในปีพุทธศักราช 1893

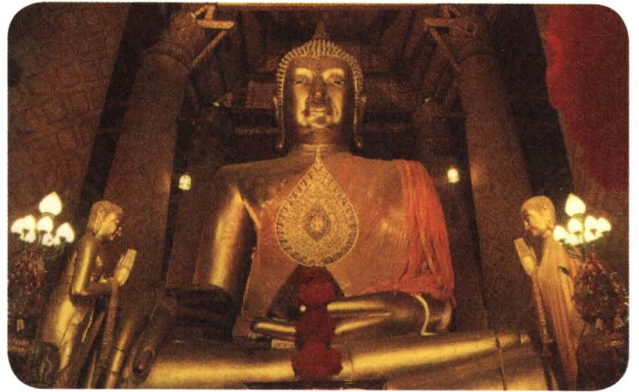


นานาแคว้นแคว้นก่อนกำเนิดสยามประเทศ

ชุมชนในสุวรรณภูมิค่อยๆ เติบโตขึ้นจากบ้านสู่เมือง จากเมืองเป็นนครรัฐใหญ่น้อย กระจายอยู่ทั่วไปทั้งบริเวณชายฝั่งทะเลและที่อยู่ลึกเข้าไปในแผ่นดินใหญ่ แต่หลังพุทธศักราช 1500 เป็นต้นมา จีนสามารถเดินเรือออกสู่ทะเลใหญ่ ทำการค้าขายโดยตรงกับดินแดนไกลโพ้น ส่งผลให้บางนครรัฐในสุวรรณภูมิที่เคยมั่งคั่งรุ่งเรืองมาแต่เดิมถึงคราวล้าหลังเสื่อมโทรมลง เนื่องจากท่าเรืออยู่ห่างไกลทะเล ส่วนเมืองท่าที่มีโอกาสติดต่อกับค้าขายกับจีนก็เติบโตขึ้นแทนที่



⤴ แผนที่อุษาคเนย์โดยกองเรือของนายพลเจิ้งเหอ ในการเดินทางครั้งที่ 3 เมื่อปี ค.ศ.1409-1411 (พ.ศ.1952-1954) เจิ้งเหอได้แวะมาสยามในสมัยพระเจ้าอินทราชาเพื่อ ดักเตือนไม่ให้สยามคุกคามมะละกา เชื่อกันว่าจุดที่เจิ้งเหอมาจอดแวะคือบริเวณที่มีการสร้างวัดพนัญเชิง ซึ่งเป็นชุมชนจีนเก่าแกในอยุธยาและเมื่อสร้างพระพุทธรูปประธาน จึงได้นำชื่อของเจิ้งเหอ (ซาปอ/ ซานเปา) ที่มีความหมายว่าแก้วสามดวงผสมกับความเชื่อเรื่องรัตนตรัย



⤴ พระพุทธไตรรัตนนายก (หลวงพ่อดำ หรือซาปออง) พระพุทธรูปประทับนั่งปางมารวิชัยมีขนาดหน้าตักกว้าง 20 ม. 17 ซม. สูง 19 ม. เนื่องจากพุทธศิลป์ได้รับอิทธิพลจากสมัยสุโขทัย เป็นรูปแบบศิลปะอู่ทองรุ่นที่ 3 ทำให้นักประวัติศาสตร์ศิลปะเชื่อว่า วัดพนัญเชิงสร้างขึ้นในปี พ.ศ. 1867 ก่อนการก่อตั้งกรุงศรีอยุธยา เป็นราชธานีถึง 26 ปี



⤴ ภาพเปรียบเทียบเรือที่เจิ้งเหอใช้เดินทางเมื่อปี ค.ศ. 1930 กับเรือซานตามาริอาของโคลัมบัสในปี ค.ศ. 1492

“จากละโว้ – สุพรรณภูมิ สู่ กรุงศรีอยุธยา”

ราวพุทธศักราช 1700 เกิดศูนย์อำนาจที่รวมตัวกันขึ้นด้วยเงื่อนไขทางเศรษฐกิจ สังคม และการเมือง เป็น 2 กลุ่ม คือ กลุ่มละโว้ ในลุ่มน้ำลพบุรี-ป่าสัก ซึ่งภายหลังได้ย้ายศูนย์กลางมาอยู่ที่ “อโยธยาศรีรามเทพนคร” มีศูนย์กลางการปกครองอยู่ทางฝั่งตะวันออกของเกาะเมืองอยุธยาปัจจุบัน และกลุ่มสุพรรณภูมิ มีชื่อปรากฏในเอกสารจีนว่า “เสียม” หมายถึง “สยาม” มีอำนาจอยู่ในลุ่มน้ำท่าจีน-แม่กลอง

ตั้งข้อความภาษาจีนและภาษาแมนจูที่ปรากฏบนภาพเขียน “คนไทย” แสดงภาพวาดราชทูตสยามชายหญิงที่มาเข้าเฝ้าพระเจ้ากรุงจีน เมื่อพ.ศ. 2305 โดยเซี่ยเสฺย จิตรกรประจำราชสำนักจีน ตรงกับรัชกาลพระเจ้าเฉียนหลง สมัยราชวงศ์หมิง หรือสมัยพระเจ้าเอกทัศในสมัยอยุธยาตอนปลาย ซึ่งแปลได้ความว่า



“สยาม ตั้งอยู่บนบริเวณทิศตะวันออกเฉียงใต้ของแผ่นดินในสมัยราชวงศ์สุยและราชวงศ์ถัง เรียกประเทศนี้ว่า ชื่อถูกวัว แปลว่าประเทศที่มีดินสีแดง ต่อมาชื่อถูกวัวได้แบ่งออกเป็น 2 รัฐ รัฐหนึ่งชื่อว่า หลัวฮู่ อีกรัฐหนึ่งชื่อว่า ฉ้วน (เสียน หรือเสียมในภาษาแต่จิว) ต่อมารัฐฉ้วนถูกรัฐหลัวฮู่เข้าตีและรวมกันได้ พระเจ้าหงอู่แห่งราชวงศ์หมิงจึงเรียกประเทศใหม่ว่า ฉ้วนหลัว ซึ่งได้ส่งเครื่องราชบรรณาการมาถวายพระเจ้ากรุงจีน รัฐทั้งสองอ่อนน้อมเชื่อฟังจีนมาก...”

ที่มา: ฌ็องรูภัทร จีนทวีช. 2545. ผ้าและการแต่งกายในสมัยโบราณจากจิตรกรรมฝาผนังบนพระที่นั่งพุทไธสวรรย์. กรุงเทพฯ : กรมศิลปากร. หน้า 56.

ต่อมากลุ่มละโว้ได้สร้างความสัมพันธ์ทางเครือญาติกับกลุ่มสุพรรณภูมิจึงได้รวมตัวกันและพัฒนามาเป็น “กรุงศรีอยุธยา” โดยย้ายศูนย์กลางการปกครองมาที่บริเวณเกาะเมืองอยุธยาปัจจุบัน ศูนย์อำนาจแห่งนี้มีบทบาทในการรวบรวมรัฐใหญ่น้อยทั่วดินแดน “ขวานทอง” ในเวลาต่อมา

ในยุคเดียวกันยังมีรัฐขนาดใหญ่เกิดขึ้นอีกทั่วแผ่นดินสุวรรณภูมิ เช่น รัฐสุโขทัย ล้านนา ล้านช้าง ศรีโคตรบูร นครศรีธรรมราช ปัตตานี เป็นต้น



⤴ แผนที่แสดงที่ตั้งเมืองสำคัญในช่วงพุทธศตวรรษที่ 17-19

ที่มา: วัฒนสาสน์ นุ่นสุข. สยามประเทศ. กรุงเทพฯ: บริษัททวีริยะธุรกิจ, 2550. หน้า 19.

จากกรุงศรีอยุธยา สู่อสยามประเทศ

ปฐมกาลแห่งอาณาจักรกรุงศรีอยุธยา เกิดจากการผนึกกำลังของกลุ่มละโว้-อโยธยากับกลุ่มสุพรรณภูมิผ่านการอภิเษกสมรสระหว่างสมเด็จพระรามาธิบดีที่ 1 หรือพระเจ้าอู่ทองแห่งละโว้ - อโยธยา กับพระราชธิดาแห่งราชวงศ์สุพรรณภูมิ

เมื่อพระเจ้าอู่ทองเสด็จสวรรคต สมเด็จพระรามาธิบดี (พระราชโอรส) เสด็จขึ้นครองราชสมบัติสืบราชสันตติวงศ์แต่ถูกพระปิตุลาฝ่ายพระราชมารดา คือ สมเด็จพระบรมราชาธิราชที่ 1 (ขุนหลวงพะงั่ว) แห่งราชวงศ์สุพรรณภูมิชิงพระราชบัลลังก์ สมเด็จพระรามาธิบดีต้องเสด็จกลับไปอยู่เมืองลพบุรีกรุงศรีอยุธยาจึงตกอยู่ในอำนาจของราชวงศ์สุพรรณภูมิ ต่อมาเมื่อสมเด็จพระบรมราชาธิราชที่ 1 เสด็จสวรรคต พระเจ้าทองหล่อราชโอรสเสด็จขึ้นสืบราชสมบัติได้เพียง 7 วัน สมเด็จพระรามาธิบดีก็กรีธาทัพลงมาจากเมืองลพบุรีเข้ายึดอำนาจนำอยุธยากลับคืนสู่ราชวงศ์อู่ทองอีกครั้ง



ฝ่ายสุพรรณภูมิเมื่อเสียราชบัลลังก์กรุงศรีอยุธยาไปก็ข่มขี้ยบรอโอกาสเหมาะอยู่ในที่มั่นเมืองสุพรรณบุรี ในเวลาเดียวกันก็ไม่ละทิ้งโอกาสที่จะสร้างความมั่งคั่งและมั่นคงด้วยการติดต่อค้าขายสร้างความสัมพันธ์กับราชสำนักจีน และความสัมพันธ์ทางการเมืองกับรัฐสุโขทัย ในที่สุดสมเด็จพระนครินทร์แห่งสุพรรณภูมิก็ชิงราชสมบัติจากราชวงศ์อู่ทองนำกรุงศรีอยุธยากลับสู่ราชวงศ์สุพรรณภูมิอีกครั้ง ภายใต้การนำอันเข้มแข็งของสมเด็จพระนครินทร์ ไม่นานกลุ่มสุพรรณภูมิมีอำนาจเหนืออโยธยาศรีรามเทพนคร สุโขทัย นครศรีธรรมราช และรวมตัวเป็น “ราชอาณาจักร” หนึ่งเดียว โดยมีกรุงเทพมหานครรววดิศริอยุธยาเป็นราชธานีปกครองดินแดนเหนือใต้ที่เรียกว่า “สยามประเทศ”

แผนที่แสดงอาณาบริเวณของราชอาณาจักรสยามวาดขึ้นโดยบาทหลวงปลาซิด เดอ แซ็งต์ เอแลน (Placide de Saint Hélène) ชาวฝรั่งเศส เมื่อปี ค.ศ.1686 หรือพ.ศ. 2229 ตรงกับช่วงปลายสมัยสมเด็จพระนารายณ์

ที่มา: ธวัชชัย ตั้งศิริวานิช. กรุงศรีอยุธยาในแผนที่ฝรั่ง. กรุงเทพฯ: มติชน. 2549. หน้า 70.

ตำนานท้าวอุทอง

ปริศนาเร้นลับของปฐมกษัตริย์กับตำนานชาติพันธุ์สุวรรณภูมิ

สมเด็จพระรามาธิบดีที่ 1 หรือพระเจ้าอู่ทอง ผู้ทรงสถาปนากรุงศรีอยุธยาในปีพุทธศักราช 1893 แต่พระราชประวัติก่อนหน้านี้ว่าพระองค์ “เป็นใคร? มาจากไหน?” ยังคงเป็นปริศนา บางตำนานเล่าว่าพระองค์ทรงเป็นชาวจีน บ้างว่าทรงเป็นมอญ เป็นเขมร และก่อนที่จะทรงสถาปนากรุงศรีอยุธยานั้นบางตำนานกล่าวว่าทรงเสด็จฯ ลี้ภัยมาจากเมืองจีน บ้างก็ว่ามาจากเมืองอุทองในจังหวัดสุพรรณบุรี รวมทั้ง ตำนานที่กล่าวถึงการเสด็จฯมาจากเมืองเชียงแสน ลพบุรี และเพชรบุรี

เราไม่สามารถพิสูจน์ได้ว่าอะไรจริงอะไรไม่จริงใน “ตำนานท้าวอุทอง” แต่ถ้าพิจารณาความนัยก็จะเห็นภาพสะท้อนของสังคมบ้านเมืองในยุคนั้น ทั้งแนวความคิดเรื่องการก่อร่างสร้างเมือง แต่ครั้งโบราณ การอพยพเคลื่อนย้ายของกลุ่มชน การผสมผสานทางเชื้อชาติและวัฒนธรรม และภาพการติดต่อสัมพันธ์กันเมืองต่างๆ ในภูมิภาค

ลูกกษัตริย์จีน

พระโอรสพระเจ้ากรุงจีนพระองค์หนึ่ง พระนามว่า “ท้าวอุทอง” ทว่ามีอุปนิสัยโหดร้าย ต่อเหล่าสตรีในราชสำนักจึงถูกพระราชบิดา ขับออกจากเมือง ท้าวอุทองเดินทางมาสร้างเมือง ขึ้นหลายเมืองและพบที่แห่งหนึ่งมีสัณฐานคล้าย เกาะ ได้ตรัสว่า “ทำไมจึงไม่มีใครมาสร้างบ้านแปงเมืองบนพื้นที่ที่เหมาะสมเช่นนี้” บริเวณใกล้ๆ ท้าวอุทองได้พบฤๅษีจึงเข้าไปสอบถาม ฤๅษีจึง กราบทูลว่า “เพราะมีพญานาคอาศัยอยู่ใน แอ่งน้ำกลางเกาะพันพิษออกมาฆ่าผู้คน จึงไม่มีใครกล้ามาอยู่” ท้าวอุทองจึงสังหารพญานาค วิตน้ำออกจากแอ่ง แล้วสร้างเมืองนามว่า...
กรุงศรีอยุธยา



ท้าวแสนปม

เจ้าเมืองเชียงแสนมีพระราชธิดาผู้เลอโฉมโปรดเสวยมะเขือเป็นอย่างมาก และยังมีชายหนุ่มยากจนผู้หนึ่งมีนามว่า “แสนปม” ชอบปลุกมะเขือโดยรดด้วยน้ำปัสสาวะของตนจนงอกงาม ได้นำมะเขือผลงามไปถวายพระธิดา ต่อมาพระธิดาทรงตั้งครรภให้กำเนิดพระโอรสและต้องเสด็จไปอยู่ป่ากับแสนปม พระอินทร์เห็นดังนั้นจึงแปลงเป็นวานรนำกลองวิเศษมาประทานพร้อมกับให้ขอพรได้ 3 ประการ แสนปมจึงอธิษฐานขอให้ตนเองมีรูปงามและได้เป็นกษัตริย์ และขอพระอู่ทองค่าให้แก่พระโอรสแล้วคำอธิษฐานก็เป็นจริง แสนปมกลายเป็นพระเจ้าศรีวิชัยครองเมืองเชียงแสน ส่วนพระโอรสได้เป็นท้าวอู่ทอง ภายหลังได้ย้ายเมืองลงมาทางใต้และเป็นผู้สร้างกรุงศรีอยุธยา

อโยธยา

กาลครั้งหนึ่งนานมาแล้วก่อนที่จะสถาปนาอาณาจักรกรุงศรีอยุธยา มีเมืองเล็กๆ อยู่เมืองหนึ่งมีชื่อว่า “แคว้นอโยธยา” เหมือนกับชื่อเมืองของพระรามในเรื่องรามเกียรติ์ พระราชาแห่งแคว้นนี้ไม่มีพระราชโอรสที่จะสืบราชบัลลังก์จึงโปรดให้ลูกชายคหบดีชาวจีนคนหนึ่งมีชื่อว่า “ท้าวอู่ทอง” มาอภิเษกกับพระราชธิดา ต่อมาแคว้นนี้เกิดโรครະบาด ท้าวอู่ทองจึงเสด็จฯ ออกจากพระนครเข้าไปในป่า ได้พบฤาษิตคนหนึ่ง ฤาษีกราบทูลว่า “ข้าอยู่ที่นี่มาตั้งแต่ครั้งที่พระพุทธองค์เสด็จมาประทับ ณ ที่แห่งนี้ และมีพุทธทำนายว่าที่นี่จะกลายเป็นนครที่ยิ่งใหญ่ในวันข้างหน้า” เมื่อได้ฟังดังนั้นท้าวอู่ทองก็มั่นพระทัยว่าเมืองใหม่ต้องเกิดที่นี่... กรุงศรีอยุธยา



นารายณ์อวตารสู่แดนชน

กระบวนพยุหยาตราขลมารค ทุ่งดงาม ยิ่งใหญ่ และศักดิ์สิทธิ์คือนิมิตปรากฏของ พระนารายณ์ และเหล่า ทวยเทพสู่โลกมนุษย์ พระราชสัญลักษณ์แห่งสมมุติเทวราช ของกรุงศรีอยุธยา

คำให้การเรื่องความยิ่งใหญ่ของกระบวนเรือ พยุหยาตรา

“วันอาทิตย์ที่ 28 ตุลาคม พุทธศักราช 2228 เราได้ทราบมาว่าพระเจ้าแผ่นดินจะต้องเสด็จออกนอก พระบรมมหาราชวังตามประเพณีนิยม เพื่อเสด็จ พระราชดำเนินไปบำเพ็ญพระราชกุศลยังพระอารามแห่ง หนึ่งซึ่งตั้งอยู่บนฝั่งแม่น้ำห่างจากตัวกรุง 12 กิโลเมตร และในโอกาสเดียวกันนั้นก็จะได้เสด็จไปทรงเยี่ยมสมเด็จพระสังฆราช ซึ่งเป็นองค์ประมุขทางพระศาสนาและประมุข สงฆ์ทั่วราชอาณาจักรและซึ่งพระเจ้าแผ่นดินทรงยกย่อง นับถือมาก”

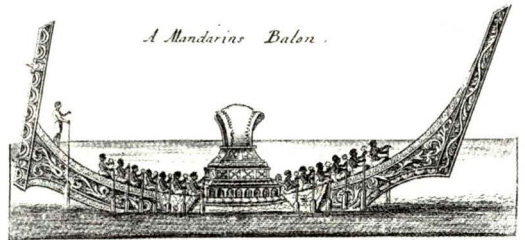
นารายณ์อวตาร

เป็นความเชื่อในลัทธิเทวราชา (Deva-Raja) ที่สมมติให้กษัตริย์เป็นอันหนึ่งอัน เดียวกับเทพเจ้า โดยเทพเจ้าแบ่งภาคลง มาจุติในร่างกษัตริย์ ความเชื่อนี้ถูก สลอปนาขึ้นในสมัยพระเจ้าชัยวรมันที่ 2 แห่งอาณาจักรขอม ราวพุทธศตวรรษที่ 13 ระบบเทวราชานี้เข้ามาในสยามช่วง สมัยอยุธยาตอนกลาง หรือราวรัชสมัย พระเจ้าปราสาททอง ทำให้พราหมณ์เข้า มามีบทบาทสำคัญในราชสำนัก ในฐานะ ผู้เชี่ยวชาญศิลปศาสตร์ต่างๆ และเป็น ผู้ประกอบพิธีราชาภิเษกให้กับกษัตริย์

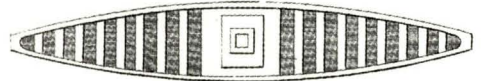


แต่ก่อนนี้มีประเพณีอยู่ในโอกาสเดียวกันนี้ จะได้ทรงประกอบพระราชพิธี “พื้นน้ำ” คือใช้พระแสงดาบพื้นน้ำในยามที่ทวมใหญ่บังคับให้น้ำถอยถดถลงไป แต่พระเจ้าแผ่นดินพระองค์นี้ทรงตระหนักมาเป็นเวลาดังหลายปีแล้วว่าบางทีน้ำก็กลับทวมขึ้นมาอีก แทนที่จะถดถลงไปตามพระราช บัญชา จึงทรงล้มเลิกประเพณีอันไร้สาระนั้นเสีย และทรงพอพระทัยเพียงเสด็จพระราชดำเนินโดยขบวนแห่แทน ไปยังพระอารามที่ว่่านี่เท่านั้น เพื่อแสดงความผูกพันของพระองค์ที่ทรงมีอยู่ต่อพระศาสนา

เพื่อที่จะให้ท่านราชทูตซึ่งแอบคิดอยู่เงิบๆ ถึงความเชื่อมงายอย่างไรเหตุผลของพระเจ้าแผ่นดินได้เห็นขบวนแห่นี้ ทางกรจึงได้จัดเฉลียงริมน้ำให้ในที่แห่งหนึ่งสำหรับตัวท่านและบรรดาผู้ติดตามโดยเฉพาะมองซิเออร์ ก็องสตันซ์ ซึ่งอยู่ ณ ที่นั้นด้วย เพื่อช่วยอธิบายชี้ชวนให้เข้าใจ และได้เชิญให้พวกเราไปชมอยู่ด้วย ลำดับและพระราชพิธีเสด็จออกนั้นมีดังนี้



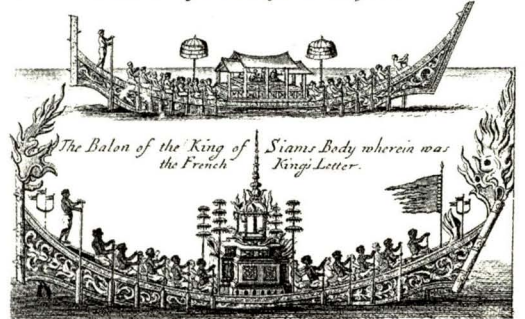
The Body of a Balon with its Benches for y^e Pagayeurs or Rowers and the Aleeve to fix the Mandarin's seat .



A Pagaye or Our



The Balon of the Kings' Envoys.



The Balon of the King of Siam's Body wherein was the French King's Letter.

⬆ ภาพวาดลายเส้นแสดงลักษณะเรือพระราชพิธี

มีขุนนางชั้นผู้น้อยแห่งสำนักพระราชวัง 23 นาย ปรากฏตัวขึ้นมาก่อนในเรือบัลลังก์คนละลำ แทนที่นั่งกลางลำนั้นทาสีแดง เรือบัลลังก์เหล่านี้แล่นตามกันไปเป็นสองแถวเลียบฝั่งแม่น้ำติดตามไปด้วยเรือบัลลังก์ของบรรดาขุนนางในพระองค์อีก 54 ลำ นั่งไปบนแท่นกลางลำ ซึ่งบ้างก็ปิดทองทั้งลำ บ้างก็ปิดทองเฉพาะที่ขอบเรือแต่ละลำมีฝีพายตั้งแต่ 30 ถึง 60 นาย ทอดระยะห่างกันมาก

เกี่ยวกับหมวดหมู่ในขบวนพยุหยาตรา ต่อจากนี้มีเรือบัลลังก์อีก 20 ลำ ขนาดใหญ่เท่าชุดแรก ซึ่งตรงกลางลำมีอาสนะสูงปิดทองทั้งองค์ มีเรือนยอดทรงมณฑปเป็นเรือประเภทที่เขาเรียกว่า “เรือตั้ง” รักษาพระองค์ ซึ่งมีอยู่ 16 ลำ มีฝีพายลำละ 80 คน และใช้พายปิดทองส่วนอีก 4 ลำนั้น ใช้พายปิดทองเป็นบังๆ หลังท้ายขบวนอันยาวเหยียดนี้แล้วจึงถึงเรือพระที่นั่งพระเจ้าแผ่นดินประทับบนพระโอรน มีเรือนยอดทรงมณฑปปิดทองระยิบ ทรงฉลองพระองค์ผ้าตาตประดับอัญมณี ทรงพระชฎาสีขาวมียอดแหลม มีเกี้ยวทองคำลวดลายดอกไม้ประดับอัญมณี

เรือพระที่นั่งนั้นปิดทองกระทั่งจรดผิวน้ำมีฝีพาย 120 นาย สวมหมวกทรงระฆังคว่ำ ประดับเกล็ดเลื่อมทองคำ สวมเกราะอ่อนกันอกประดับเลื่อมทองคำเช่นเดียวกัน

และโดยที่วันนั้นอากาศดีมีแดดแจ่มจ้า ทำให้เครื่องแต่งตัวของพวกฝีพายเป็นประกายระยิบระยับ

นายธงซึ่งแต่งกายชุดแพรวพราวไปด้วยทองคำเหมือนกัน ยืนอยู่ท้ายเรือพระที่นั่ง
เชิญธงมหาราชอันเป็นผ้าดาดทองพื้นแดง มีขุนนางหมอบประจำอยู่สี่มุมพระโอรน

เรือพระที่นั่งนั้น มีเรือบัลลังก์คุ้มกันติดตามไปด้วยอีก 3 ลำ มีความงดงามไม่แตกต่าง
กว่ากันเลย ยกเว้นแต่หมวกกับเสื้อเกราะอ่อนของฝีพายเท่านั้นที่ไม่หรุหราเท่า

พระเจ้าแผ่นดิน ทรงปรารถนาให้ท่านราชทูตได้เห็นโดยชัดเจน จึงโปรดให้เรือพระที่นั่ง
เลียบเข้ามาใกล้และเคลื่อนที่ไปอย่างช้าๆ เพื่อให้ท่านชมได้เต็มตา ท่านเซอร์วาเลียร์ เดอ โชมองด์
ลุกขึ้นจากเก้าอี้ที่นั่งแล้วถวายคำนับถึงสามครั้งสามครา ส่วนคนอื่นๆ นั้นที่นั่งอยู่บนพรมก็น้อม
ศีรษะถวายคำนับตามไปด้วย

คนสยามที่เรียงรายอยู่ตามตลิ่งทั้งสองฟาก ซึ่งหมอบนั่งอยู่กับพื้นดินนั้น ครั้นเห็นองค์
พระเจ้าแผ่นดินเสด็จฯ มาแต่ไกลก็ขยับตัวขึ้นคุกเข่า พนมมือขึ้นเหนือศีรษะแล้วกราบถวาย
บังคมลงจนหน้าผากจรดพื้นดิน และไม่หยุดถวายบังคมเลยจนกว่าจะเสด็จฯ ลับสายตาไป

เรือบัลลังก์มีแท่นกลางลำและพายหลายทงเป็นบังๆ จำนวน 20 ลำตามหลังเรือพระที่นั่ง
และอีก 16 ลำ พายทาสีครึ่งหนึ่งปิดทงครึ่งหนึ่ง ปิดท้ายขบวนพยุหยาตราขลมารค

เรานับเรือในขบวนนั้นทั้งหมดได้ถึง 159 ลำ ซึ่งลำใหญ่ที่สุดนั้นมีความยาวถึง 120
ฟุต และมีส่วนกว้างที่สุดไม่ถึง 6 ฟุต ข้าพเจ้าได้นำภาพลำที่แปลกที่สุดไว้ให้ดู ณ ที่นี้ด้วยแล้ว
กราบเรื่อนั้นปริ่มน้ำอยู่ และหัวเรือกับท้ายเรื่อนั้นงอนขึ้นไปสูงมาก เรือบัลลังก์เหล่านี้ส่วนใหญ่
หัวเรือทำเป็นรูปหงส์ นาคราชและสัตว์ต่างๆ มีแต่ตอนหัวเรือกับท้ายเรือเท่านั้นที่ทาสีและปิด
ทง ส่วนที่เหลือนั้นแทบจะไม่ได้โผล่พ้นผิวน้ำขึ้นมาเลย บางลำประดับเป็นภาพต่างๆ ด้วยวิธี
ฝังเกล็ดมุก บนเรือเหล่านี้มีผู้คนอยู่ราว 14,000 นาย...”

บาดหลวง กียี ตาซาร์ด

ในแผ่นดินสมเด็จพระนารายณ์





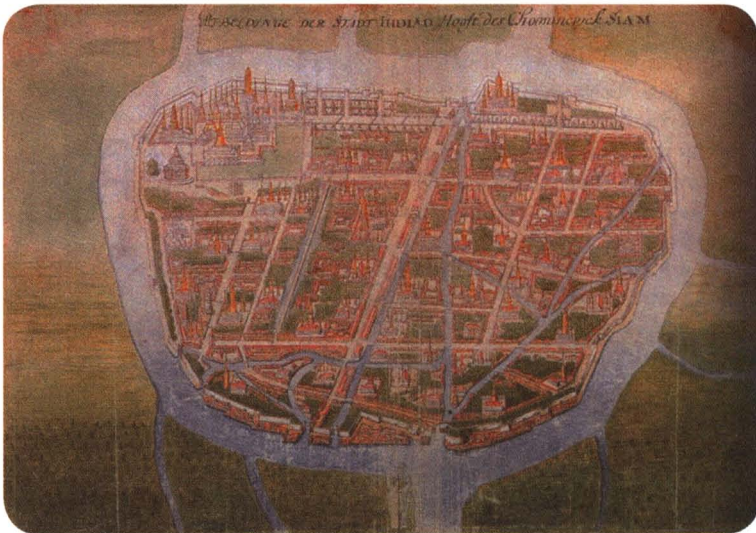
อลังการ กรุงศรี

กรุงศรีอยุธยา เมืองหลวงของราชอาณาจักรในยุครุ่งเรืองถึงขีดสุด มีกำแพงเมืองและป้อมปราการที่มีความยาวกว่า 12 กิโลเมตร ป้อมปืน 22 ป้อม ประตูใหญ่น้อย 99 ประตู มีถนนหนทางและคลองเชื่อมเป็นเครือข่ายคมนาคมถึงกันทั่วทั้งเมือง ทัศนียภาพของตัวเมืองงดงามอร่ามเรืองด้วยเจดีย์วัดวาอารามมากกว่า 300 แห่ง



⤴ ภาพจำลองสภาพบ้านเรือนในสมัยอยุธยาจากมุมมองที่ป้อมเพชร

ชีวิตประจำวันคึกคักขวักไขว่ด้วยผู้คนพลเมืองชาวสยาม และชาวต่างชาติเกือบ 200,000 คน ในกำแพงเมืองมีทั้งตลาดบกและตลาดน้ำนับ 30 แห่ง ผู้ได้พบเห็นถึงกับบันทึกไว้ว่า ไม่มีพระมหากษัตริย์องค์ใดในแถบนี้ของโลกที่จะมีเมืองหลวงใหญ่โตมโหฬารวิจิตรพิสดารและสมบูรณ์พูนสุขทัดเทียมเมืองหลวงของราชอาณาจักรนี้



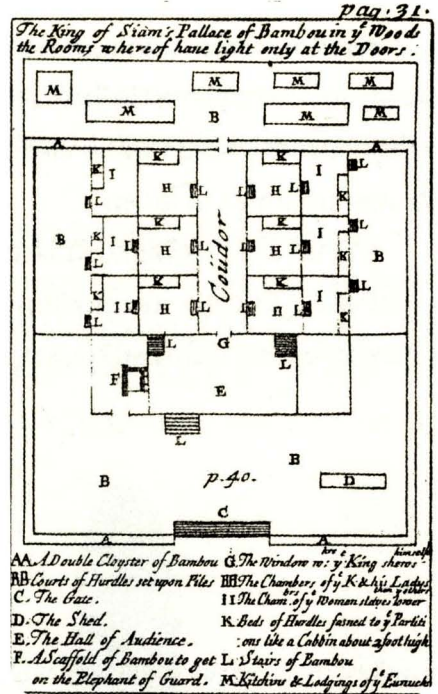
⤴ แผนที่กรุงศรีอยุธยาแสดงตำแหน่งที่ตั้งของวัดต่างๆ เป็นภาพเขียนสีน้ำโดยนายโยฮันเนส วิงโบนส์ จิตรกรและนักเขียนแผนที่ชาวฮอลันดา เขียนขึ้นในราวปี พ.ศ. 2208 ตรงกับรัชสมัยสมเด็จพระนารายณ์

ที่มา: ธวัชชัย ตั้งศิริวานิช. กรุงศรีอยุธยาในแผนที่ฝรั่ง. กรุงเทพฯ: มติชน. 2549. หน้า 44

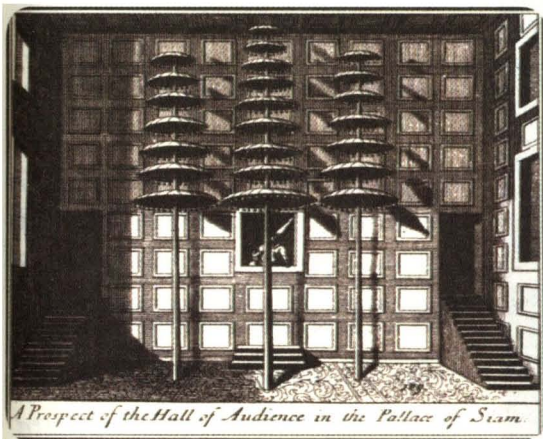
พระราชวังเพชรน้ำเอกแห่งกรุงศรี

ในฐานะที่ประทับขององค์สมเด็จพระราชวังจึงเปรียบประดุจเมืองสวรรค์นอกจากความงดงามอลังการอันน่าอัศจรรย์แล้วพระที่นั่งต่าง ๆ ล้วนเกี่ยวโยงกับเมืองสวรรค์ทั้งสิ้น หมูพระที่นั่งองค์สำคัญที่งดงามเป็นพิเศษอยู่ในส่วนพระราชฐานชั้นกลางมีนามคล้องจองกันคือ วิหารสมเด็จพระพรหมมหาปราสาท สุริยาสน์อมรินทร์ เป็นพระที่นั่งมีเรือนยอด หลังคาตีบุกปิดทอง ภายในพระที่นั่งแต่ละองค์ ล้วนประดับประดาด้วยสิ่งของอันวิเศษทั้งสิ้น ดังเช่น ท้องพระโรง เป็นต้น

พระที่นั่งสรพรพรหมมหาปราสาท มีการประดับประดาอย่างวิจิตรบรรจง มุขโถงท้องพระโรงมีแท่นมณฑปบุษบกทองคำ สำหรับเสด็จออกรับราชทูตกลางพระที่นั่งมีพระแท่นปญญกคภาณจนเนารัตน์สามชั้น ไม่มีมณฑป มีพระมหาเศวตฉัตรปักที่หลังแท่นทำด้วยทองคำนพคุณเนื้อแก้ว ประดับเพชรพลอยสีต่างๆ สูงสามศอก ทองคำหุ้มหนักแก้วลิบซึ้งลงยาราชาวดี ประดับเพชรพลอยครบทุกสี ที่พื้นเบื้องหน้าพระแท่น ปูด้วยหนังราชสีห์ พระที่นั่งองค์อื่นๆ ในพระราชวังแห่งนี้ เช่น หมูพระราชมนเทียร พระตำหนัก เรือนหลวง และส่วนราชการอื่นๆ จำนวนมาก ทุกอาคารล้วนปิดทอง ประดับกระจก งานสลักไม้ งดงามไม่แพ้กัน



↑ ภาพลายเส้นแสดงแผนผังพระที่นั่งของพระราชวังกรุงศรีอยุธยา โดยหมอแกมเฟอร์



↑ ภาพลายเส้นแสดงลักษณะท้องพระโรงของพระราชวังกรุงศรีอยุธยา โดยหมอแกมเฟอร์



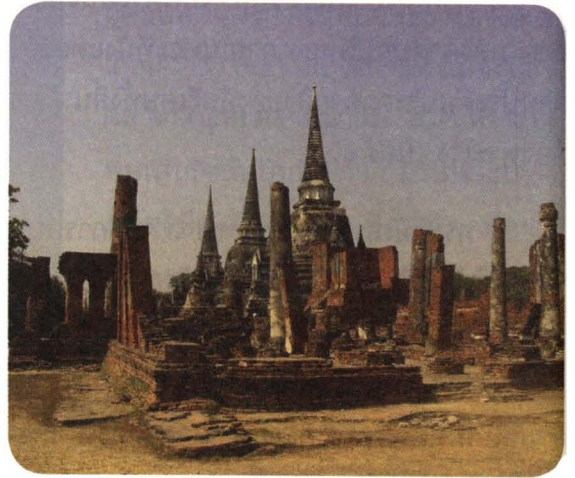
↑ พระที่นั่งสรพรพรหมมหาปราสาทจำลองขนาดเท่าจริง (เมืองโบราณ)

วัด ศูนย์รวมแห่งศิลปวิทยาและศรัทธา

พระภิกษุสงฆ์ได้รับความเคารพนับถือทั้งในฐานะผู้สืบทอดจรรโลงพระพุทธศาสนาเป็นผู้ทรงคุณความรู้ด้านาประการ วัดจึงเป็นศูนย์รวมจิตใจและสรรพวิชา ทั้งความรู้พื้นฐานอ่านเขียนและความรู้ในศาสตร์ต่างๆ ได้แก่ ยุทธศาสตร์ รัฐศาสตร์ ศิลปศาสตร์ แพทยศาสตร์ แม้กระทั่งไสยศาสตร์ ลักเสกเลขยันต์อีกทั้งคาถาอาคม

จำนวนวัดในกรุงศรีอยุธยาไม่ได้สะท้อนเพียงแรงศรัทธาของชาวสยามเท่านั้น หากยังบ่งบอกถึงความมั่งคั่ง ภูมิปัญญา และสุนทรียภาพของผู้คนในสมัยนั้นด้วย การสร้างวัดเป็นการแสดงออกถึงฐานะทางสังคมของผู้มีทรัพย์สินและบุญบารมี โดยเฉพาะพระมหากษัตริย์และขุนนาง

วัดพระศรีสรรเพชญ์ พระอารามหลวงที่ตั้งอยู่ในเขตพระราชวังกรุงศรีอยุธยา แสดงถึงความมั่งคั่งและภูมิปัญญาเชิงช่างในการสร้างเจดีย์ทรงกลมขนาดใหญ่ >>



พระพุทธนิมิตวิชิตมารโมลีศรีสรรเพชญ์บรมไตรโลกนาถ วัดหน้าพระเมรุ เป็นพระพุทธรูปทรงเครื่องใหญ่ แสดงถึงความเจริญก้าวหน้าในงานช่างและรูปแบบพุทธศิลป์ที่นิยมในสมัยอยุธยาตอนปลาย <<

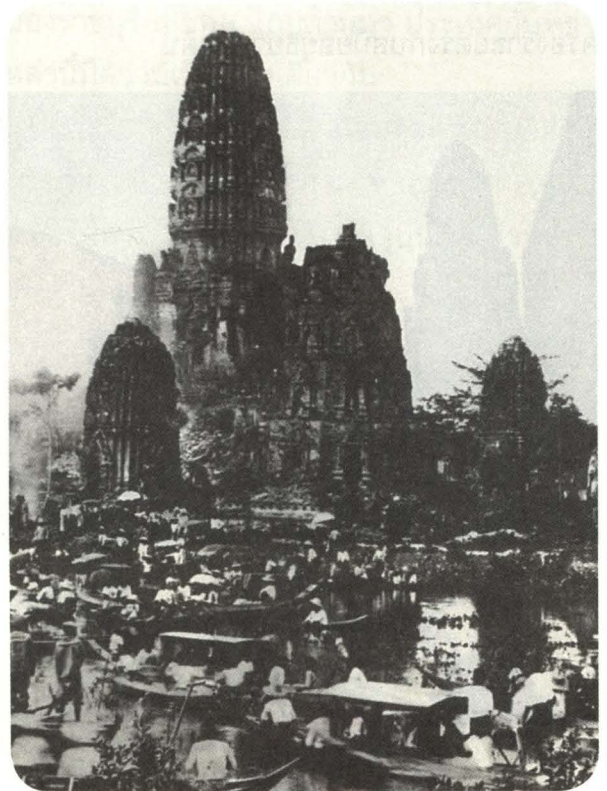
วัดมหาธาตุ

วัดมหาธาตุเป็นวัดที่สำคัญที่สุดแห่งหนึ่งในอยุธยา โดยเป็นวัดที่สร้างอยู่ใจกลางของอาณาจักร และอยู่ใกล้พระบรมมหาราชวัง นอกจากนี้ยังเป็นที่ประดิษฐานพระบรมสารีริกธาตุซึ่งเปรียบเสมือนตัวแทนของพระพุทธเจ้าอันเป็นศูนย์รวมแห่งศรัทธา และยังเป็นที่พักของสมเด็จพระสังฆราชมาตลอดจนกระทั่งเสียกรุง

ประวัติการก่อสร้างวัดนี้ปรากฏในพงศาวดารว่า เริ่มสร้างในสมัยสมเด็จพระบรมราชาธิราชที่ 1 (ขุนหลวงพระงั่ว) เมื่อ พ.ศ. 1917 แล้วเสร็จในสมัยพระราเมศวร แต่นายวันวลิต พ่อค้าชาวฮอลันดาบันทึกไว้ว่าชาวอุทองเป็นผู้สร้างวัดนี้ ต่อมาในสมัยสมเด็จพระเจ้าทรงธรรมพระปรางค์ได้พังลงมาเกือบครึ่งองค์ จนถึงสมัยสมเด็จพระเจ้าปราสาททองจึงทรงเป็นผู้บูรณปฏิสังขรณ์ หลังจากเสียกรุงครั้งที่ 2 วัดมหาธาตุถูกปล่อยทิ้งร้างไว้จนทรุดโทรม ครั้นในสมัยรัชกาลที่ 5 องค์พระปรางค์จึงได้พังทลายลงมาอีก

ความหมายของพระบรมธาตุ

- ศูนย์กลางจักรวาล
- สิ่งแทนพระพุทธเจ้า
- สัญลักษณ์แทนอำนาจปกครองทางการเมือง



วัดมหาธาตุ ภาพถ่ายเก่าในสมัยรัชกาลที่ 5 >>

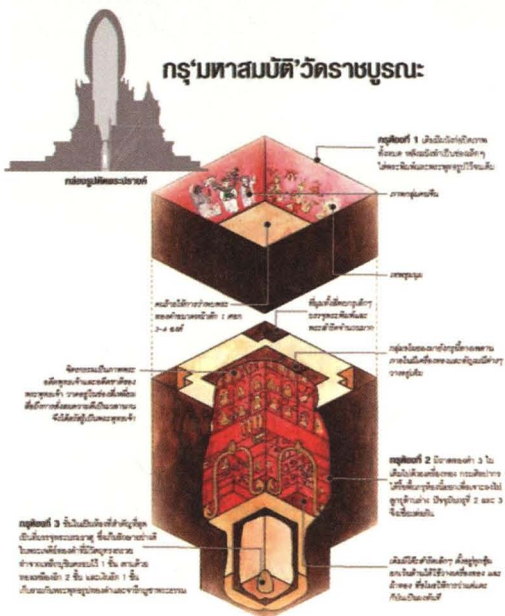
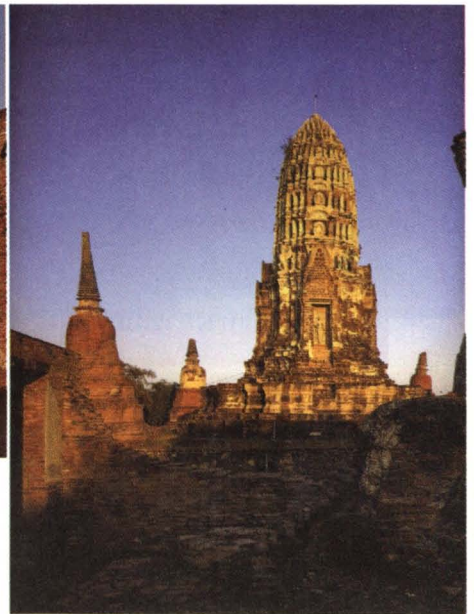
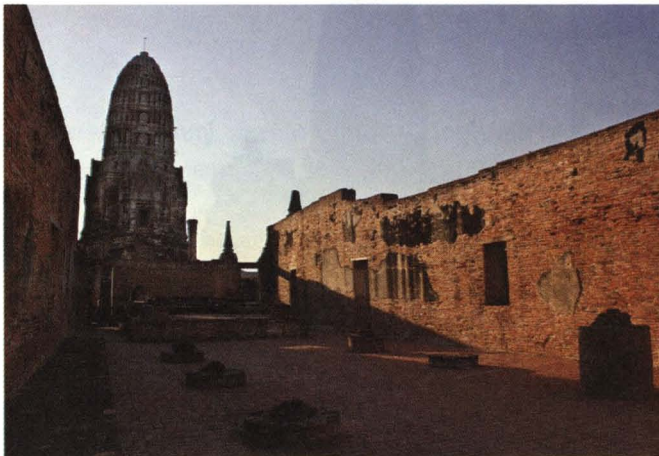
พบกรุฝังพระบรมธาตุไว้ใต้ดิน

ในปี พ.ศ. 2499 กรมศิลปากรได้ดำเนินการขุดแต่งพระปรางค์วัดมหาธาตุ โดยเฉพาะตรงกลางพื้นห้องเรือนคูหาของปรางค์ประธาน (ตามรอยคนร้ายที่ลักลอบขุดมาแล้ว) ทำให้ค้นพบว่ามีการฝังพระบรมธาตุไว้ใต้ดิน 17 เมตร ภายในห้องปรางค์ประธานมีภาพเขียนฝาผนังรูปอดีตพระพุทธเจ้าประทับนั่งใต้ร่มไม้เขียวเป็นแถว นับเป็นภาพเขียนจิตรกรรมฝาผนังที่เก่าแก่ที่สุดในสมัยอยุธยาตอนต้น

วัดราชบูรณะ

นักวิชาการเชื่อว่าวัดนี้สร้างขึ้นโดยสมเด็จพระบรมราชาที่ 2 (เจ้าสามพระยา) โดยศึกษาจากพงศาวดารฉบับพันจันทนุมาศ (เจิม) ที่อธิบายว่าสมเด็จพระบรมราชาที่ 2 โปรดฯ ให้สถาปนาวัดและพระมหาธาตุขึ้นในบริเวณที่ถวายพระเพลิงพระศพของพระเชษฐา 2 พระองค์ (เจ้าอ้ายและเจ้ายี่) ซึ่งสิ้นพระชนม์พร้อมกันด้วยการรบเพื่อแย่งชิงราชบัลลังก์หลังการสวรรคตของพระนครอินทร์ พระราชบิดาในปี พ.ศ. 1967

นักวิชาการเชื่อว่าวัดราชบูรณะและวัดมหาธาตุมีอายุร่วมสมัยกัน เนื่องจากลักษณะรูปแบบสถาปัตยกรรมที่มีการจัดวางแผนผังที่คล้ายคลึงกันมาก ทั้งลักษณะปราสาทประธาน ลวดลายปูนปั้นคติดในการสร้างกรุปบรรจุสิ่งของมีค่ารวมทั้งรูปแบบการเขียนภาพจิตรกรรมฝาผนังและที่ตั้งซึ่งอยู่ใกล้กัน นอกจากนี้โบราณวัตถุหลายชิ้นที่พบในกรุ เช่น เหรียญทองที่มีอักษรอาหรับระบูกษัตริย์ที่ครองราชย์ตรงกับสมัยอยุธยาตอนต้น



วัดราชบูรณะ

ภาพลายเส้นแสดงแผนผังตำแหน่งกรุของวัดราชบูรณะ

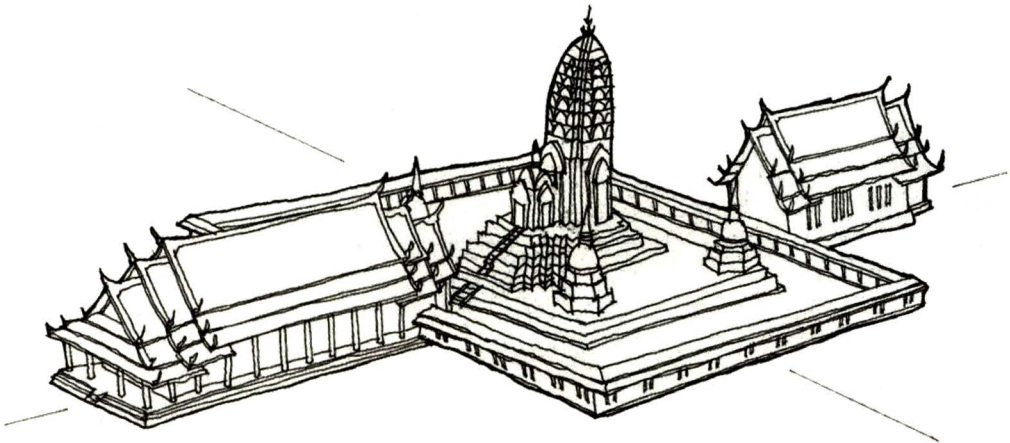
ที่มา: ธวัชชัย องค์กรุฒิเวทย์ และวิไลรัตน์ ยังรอด. คู่มือเรียนรู้กรุงศรีอยุธยา. กรุงเทพฯ: มิวเซียมเพลส, 2546. หน้า 48.

ภาพพระพุทธเจ้าหลายพระองค์

ภายในกรุปรangk์ประธานวัดราชบูรณะ พบภาพจิตรกรรมฝาผนังเขียนรูปอดีตพระพุทธเจ้านั่งเรียงรายกัน โดยวาดขึ้นตามแนวคิดทางพุทธศาสนาที่เชื่อว่าในโลกเรามีพระพุทธเจ้าห้าพระองค์ (องค์ที่นิพพานแล้วเรียกว่า 'อดีตพุทธเจ้า' ปัจจุบันคือยุคสมัยของพระพุทธเจ้าองค์ที่สี่ พระนามว่า ศากยมุณี เมื่อถึงปี พ.ศ. 5000 จะมี 'พระอนาคตเจ้า' พระนามว่า พระศรีอาริย์ มาบังเกิดเป็นพระพุทธเจ้าองค์ต่อไป และใครก็ตามที่บำเพ็ญประโยชน์ความดีมากพอก็มีสิทธิ์ที่จะได้เป็นพระอนาคตพุทธเจ้าได้ทั้งนั้น) คติการวาดภาพพระพุทธเจ้าหลายพระองค์นั้น

พบกระจายในหลายเขตพื้นที่ ได้แก่ เมืองราชบุรี สุโขทัย แถบล้านนา ประเทศกัมพูชา พม่า และศรีลังกา ซึ่งสะท้อนให้เห็นว่าเมืองเหล่านี้มีความเชื่อเรื่องเดียวกัน

นอกจากภาพเขียนฝาผนังแล้ว เมื่อปี พ.ศ. 2500 กลุ่มโจรได้ลักลอบขุดหาสมบัติซ่อนอยู่ภายในกรุวัดราชบูรณะ ซึ่งค้นพบเครื่องทองและอัญมณีจำนวนมาก จำนวนกว่า 2,000 รายการ และพบพระพิมพ์กว่าแสนองค์ รวมทองคำได้กว่า 100 กิโลกรัม ปัจจุบันวัตถุส่วนใหญ่เก็บรักษาและจัดแสดงอยู่ในพิพิธภัณฑสถานแห่งชาติ เจ้าสามพระยา



ภาพวาดลายเส้นแสดงแบบจำลองแผนผังและลักษณะสถาปัตยกรรมของวัดราชบูรณะที่ครบสมบูรณ์

<< ภาพเขียนฝาผนังภายในกรุวัดราชบูรณะ



>> พระบาทสมเด็จพระเจ้าอยู่หัว เสด็จฯ ทอดพระเนตร เครื่องทองที่ค้นพบภายในกรุ

เครื่องทองต่างๆ ที่ค้นพบภายในกรุวัดราชบูรณะ ได้แก่ พระพุทธรูป สรูปทองคำ
แผ่นทอง มงกุฎ เครื่องเบญจราชกกุธภัณฑ์



วัดภูเขาทอง

ตามพงศาวดารอยุธยากล่าวไว้ว่า วัดภูเขาทองสร้างขึ้นในสมัยพระราเมศวร และถูกก่อกำบังเจดีย์องค์เดิมด้วยเจดีย์ที่สร้างขึ้นในคราวพระเจ้าบุเรงนองมีชัยเหนือกรุงศรีอยุธยา เมื่อเสียกรุงครั้งที่ 1 พ.ศ. 2112 หากแต่ไม่มีร่องรอยใดๆ ที่สอดคล้องกับคำกล่าวข้างต้นเลย นักวิชาการสันนิษฐานว่า รูปทรงเจดีย์ที่ปรากฏในปัจจุบันนั้นถูกปฏิสังขรณ์ในสมัยพระมหาธรรมราชา หรือสมัยพระเพทราชา และบูรณะอีกครั้งในสมัยพระเจ้าบรมโกศ สมัยอยุธยาตอนปลาย อย่างไรก็ตาม ในบันทึกของหมอแกมเฟอร์เขียนไว้ว่า เจดีย์องค์นี้สร้างขึ้นเพื่อระลึกถึงชัยชนะของกษัตริย์ไทยที่มีเหนือกษัตริย์พม่า (น่าจะหมายถึงสมเด็จพระนเรศวร)

พระเจดีย์วัดภูเขาทอง เป็นมหาเจดีย์สำคัญที่ตั้งโดดเด่นอยู่กลางท้องทุ่งมองเห็นได้แต่ไกล ด้านนอกเกาะกรุงศรีอยุธยา มีขนาดความสูง 90 เมตร บริเวณทุ่งภูเขาทองนี้เป็นที่ตั้งยุทธภูมิสงครามระหว่างเมืองหงสาวดีกับกรุงศรีอยุธยา นับเป็นสถานที่ที่มีความสำคัญทางประวัติศาสตร์ของอาณาจักรกรุงศรีอยุธยา

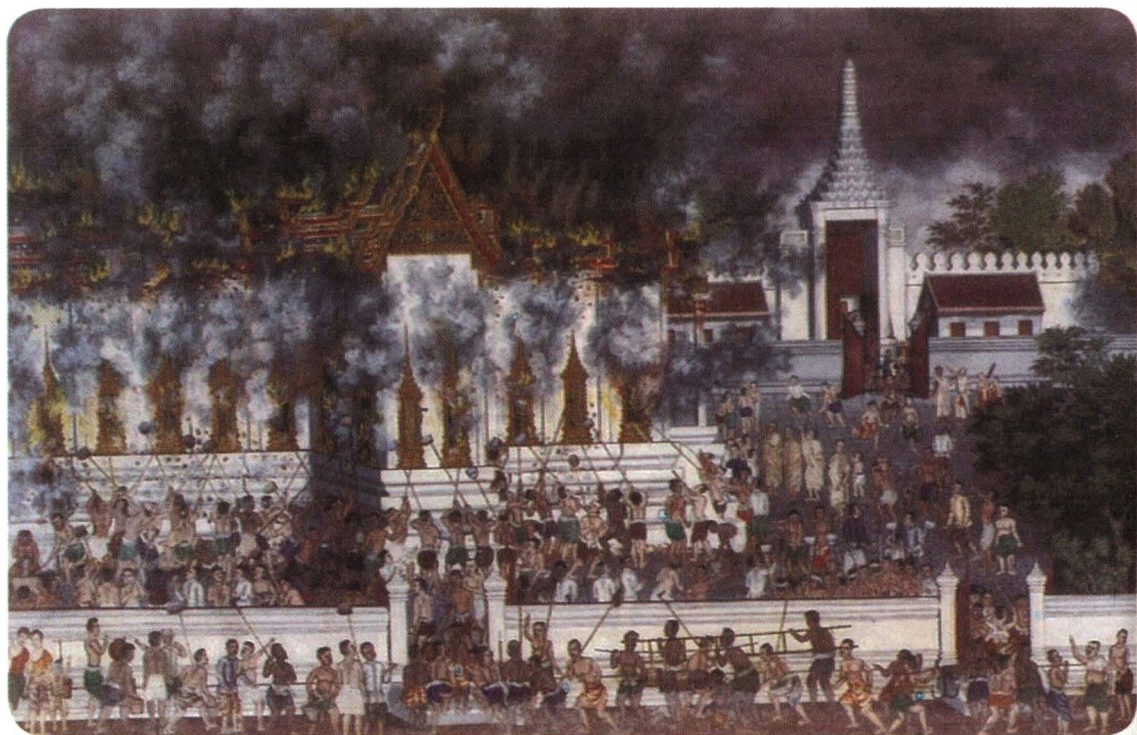


⤴ วัดภูเขาทอง ลักษณะฐานเจดีย์สี่เหลี่ยมจัตุรัสซ้อนลดหลั่นกันนั้น นักวิชาการเชื่อว่าได้รับอิทธิพลมาจากรูปแบบศิลปะมอญ ส่วนองค์เจดีย์เป็นทรงระฆังแบบย่อมุม 12 เป็นรูปแบบศิลปะสมัยอยุธยาตอนปลาย

บทบาทของวัดในสมัยอยุธยา

วัดในสมัยอยุธยาเป็นแหล่งศึกษาความรู้และศิลปวิทยาการของชาวสยาม ทำหน้าที่อบรมสั่งสอนและให้การศึกษาแก่สมาชิกในชุมชน โดยเฉพาะการบวชเรียนของชายไทย ยังเป็นแหล่งสืบทอดภูมิปัญญาและศิลปวัฒนธรรมของชุมชน โดยเฉพาะความรู้ทางศิลปะแขนงต่างๆ ที่ปรากฏอยู่ในพระพุทธรูป วิหาร อุโบสถ

นอกจากนี้วัดยังมีบทบาทสำคัญในการขยายชุมชนและควบคุมกำลังคนผ่านระบบกัลปนา หรือการถวายกำลังคนแก่วัด ที่เรียกว่า “ข้าวัด” โดยในยามสงบจะให้สิทธิกับพระสงฆ์ในการเกณฑ์แรงงานสำหรับสร้างถาวรวัตถุของวัดและยังมีหน้าที่ในการผลิตอาหาร เครื่องนุ่งห่มและปัจจัยอื่นๆ เลี้ยงดูวัด แต่ในยามสงครามรัฐบาลก็สามารถเรียกเกณฑ์สิ่งของและแรงงานเหล่านั้นได้

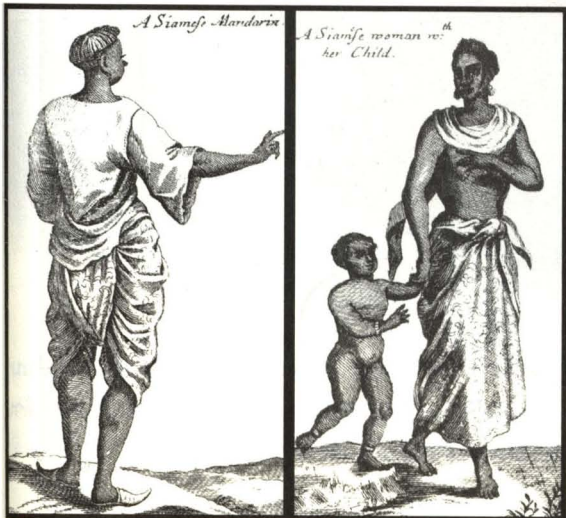
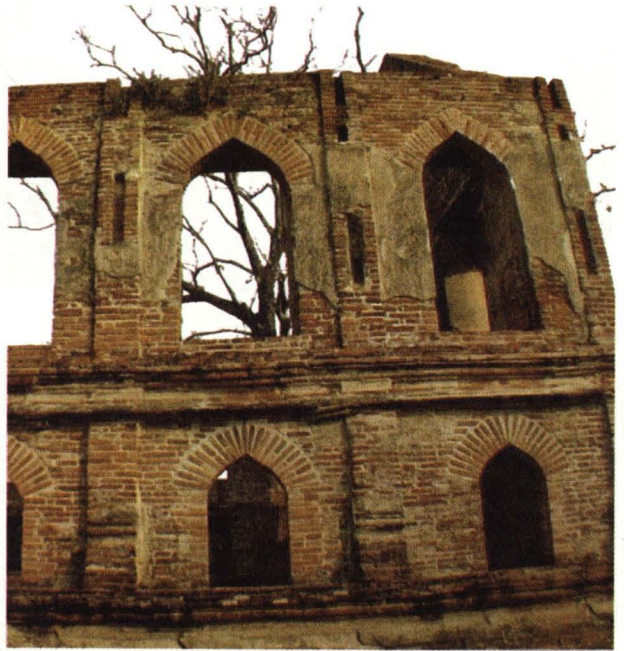


▲ ภาพจิตรกรรมฝาผนังแสดงภาพการเกณฑ์แรงงานไพร่มาช่วยดับไฟที่กำลังไหม้พระอุโบสถของวัด

เชิงช่างชาวกรุงศรี

ชาวสยามทุกคนเกิดมาเป็นช่าง ไม่ว่าจะหญิงชาย ทุกสิ่งสรรพนับจากของใช้เล็กๆ น้อยๆ ในครัวเรือน ไปจนถึงงานก่อสร้างขนาดใหญ่ ล้วนสะท้อนความเป็นคนช่างประดิษฐ์ประดอยไปเสียทั้งสิ้นฝรั่งต่างชาติมักกล่าวถึงช่างกรุงศรีว่าเป็นนักลอกเลียนแบบชั้นเอกๆ ซึ่งมีส่วนจริงอยู่ไม่น้อย หากแต่ช่างกรุงศรีรู้จักดัดแปลง เพิ่มเติมผสมผสานระหว่างต้นแบบพื้นบ้านพื้นเมืองกับศิลปะจากเขมร จีน ยุโรป อินเดีย เปอร์เซีย และอื่นๆ จนได้รูปแบบเฉพาะตัว เป็นเอกลักษณ์เชิงช่างชาวกรุงศรีที่โดดเด่น ลักษณะพิเศษประการหนึ่งของ “ภูมิปัญญาไทย” คือการเลือกรับปรับ ใช้ และสืบทอดศิลปวัฒนธรรมโดยไม่หยุดนิ่งตายตัว การสร้างสรรค์สิ่งใหม่ๆ ทำให้เกิดพลังขับเคลื่อนราชธานีกรุงศรีอยุธยาไปสู่ความเจริญรุ่งเรืองถึงขีดสุด

ตำหนักท่ามะเหลี่ยม วัดกุฎีดาว รูปแบบสถาปัตยกรรมสมัยอยุธยาตอนปลาย แสดงถึงความก้าวหน้าทางวิทยาการและเทคโนโลยีในการก่อสร้างอาคาร 2 ชั้น และช่องหน้าต่างแบบโค้งแหลม (pointed arch) โดยได้รับอิทธิพลเปอร์เซีย จากเดิมที่เคยเจาะช่องแสงแคบๆ ในผนังปูนหนาหีบ เพื่อรับน้ำหนักทั้งหมดของอาคารซึ่งเทคนิคการสร้างช่องแสงโค้งช่วยกระจายการรับน้ำหนักของผนัง ทำให้งานสถาปัตยกรรมในกรุงศรีอยุธยาสามารถสร้างให้มีขนาดใหญ่โตขึ้นและภายในมีแสงสว่างมากขึ้น >>



<< การแต่งกายของชาวสยามในกรุงศรีอยุธยาส่วนใหญ่ทั้งชายและหญิงนิยมนุ่งผ้าโจงกระเบน ซึ่งได้รับอิทธิพลจากอินเดียและเปอร์เซีย ชาวบ้านมักนุ่งผ้าพื้นเมือง แบบผ้าลายพื้นหรือผ้าลายเนื้อเรียบๆ ส่วนเจ้านายชนชั้นสูงมักนุ่งผ้าทอเนื้อละเอียด สอดเส้นเงินเส้นทองหรือ ผ้าไหม เช่น ผ้ายกทอง ผ้าสมปัก (ผ้าที่ใช้เป็นเครื่องยศของผู้มีบรรดาศักดิ์ตั้งแต่ชั้นหลวงถึงชั้นสมเด็จเจ้าพระยา)



<< เครื่องทรงกษัตริย์และขุนนางเป็นตัวอย่างหนึ่งของอิทธิพลเปอร์เซียที่ปรากฏในราชสำนักสยาม ตั้งแต่ลอมพอก' ฉลองพระองค์ครุยรวมถึงฉลองพระบาทเชิงอน (หนึ่งในเครื่องราชกกุธภัณฑ์) เป็นแฟชั่นรองเท้าแตะที่นำเข้ามาโดยพวกแขกมัวร์ (แขกที่นับถือศาสนาอิสลาม) ส่วนรองเท้าแตะหรือรองเท้าหนีบเป็นที่นิยมในหมู่ขุนนางและพระสงฆ์ หากชาวบ้านจะเดินเท้าเปล่า



↑ เสื้อเสนามงกุฎ เป็นเสื้อเครื่องแบบทหารทั้งบกและเรือตั้งแต่สมัยกรุงศรีอยุธยาเป็นต้นมา เป็นผ้าฝ้ายลายอย่างที่เกิดจากอินเดีย ตัดเย็บตามแบบจีนคือติดดุมปายมาที่สีข้างขวาและผ้าด้านขวาตลอดด้านหน้าด้านหลัง และที่ต้นแขนทั้งสองข้างเป็นลายสิงห์คาบเกราะ

ยุคทองแห่งวรรณศิลป์

ชาวสยามมีอารมณศิลป์ เจ้าบทเจ้ากลอน ชอบร้องรำทำเพลงอยู่ในสายเลือด บ้างก็ฝากฝีมือไปถึงระดับรัตนกวีแห่งกรุงศรีอยุธยา นำเสียดายที่ต้นฉบับวรรณกรรมจำนวนมากสูญหาย และถูกเผาทำลายไปเมื่อตอนเสียกรุง แต่ส่วนที่ยังเหลืออยู่ก็เพียงพอที่จะพิสูจน์ให้ชนรุ่นหลังได้ประจักษ์ว่า กรุงศรีอยุธยาคือยุคทองแห่งวรรณศิลป์

◎ *อุชฌายศโยกฟ้า*

ผาดดินพิภพดาว

แสนโกฏิบ่ขลยิน

ไตรรัตน์เรื่องเรื่องหล้า

◎ *อุชฌายาไฟโรจน์ใต้*

ทวารรุจีรงหอ

อุชฌายายังแมนสุร

ถนัดดูจสวรรคค์ล้ายคล้าย

ฟากดิน

ดอกฟ้า

หยากเยื่อ

หลากสวรรคค์ ฯ

ตรีบูร

สรหล้าย

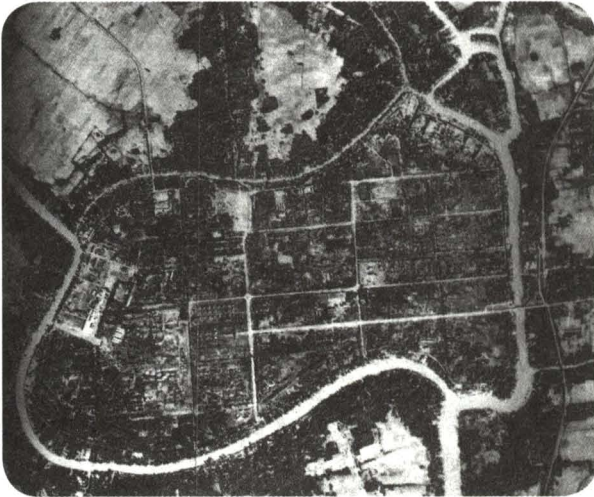
สุรโลก รงงแฮ

แก้ตา ฯ

ยุทธศาสตร์ เมืองน้ำ

ชัยภูมิของกรุงศรีอยุธยามีลักษณะเป็นเกาะ ล้อมรอบด้วยแม่น้ำ 3 สาย ซ้อมได้เปรียบทางยุทธศาสตร์ และรัฐศาสตร์คือ ขีดความสามารถในการควบคุมเส้นทางการคมนาคม และแหล่งทรัพยากรสำคัญ บริเวณลุ่มแม่น้ำเจ้าพระยา โดยมีกรุงศรีอยุธยาเป็นศูนย์กลาง

เกาะเมืองยังทำหน้าที่เป็นปราการป้องกันการโจมตีพระนครโดยศัตรูจากภายนอก ยิ่งกว่านั้นกรุงศรีอยุธยายังอาศัยข้อได้เปรียบจากการเป็นเมืองในที่ลุ่มน้ำท่วมถึง เมื่อถึงฤดูน้ำหลากน้ำจะท่วมพื้นที่นอกกรุงจนข้าศึกต้องถอยทัพกลับไป ยุทธวิธีนี้ถูกใช้เกือบทุกครั้งที่มีศึกประชิดพระนคร แต่สุดท้ายกบฏศึกนี้ก็ถูกแก้ได้ จนกรุงศรีอยุธยาต้องถึงกาลอวสานในปีพ.ศ. 2310

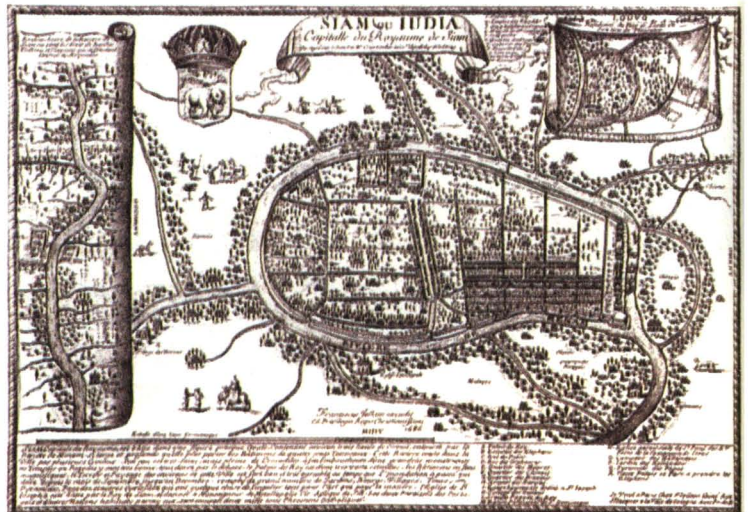


<< ภาพถ่ายทางอากาศแสดงสภาพทางภูมิศาสตร์ของกรุงศรีอยุธยา เป็นเมืองเกาะมีแม่น้ำสายใหญ่ล้อมรอบ มีแม่น้ำป่าสัก แม่น้ำลพบุรี และแม่น้ำเจ้าพระยา

ที่มา: ธวัชชัย ตั้งศิริวานิช. กรุงศรีอยุธยาในแผนที่ฝรั่ง. กรุงเทพฯ: มติชน. 2549. หน้า 93.

ภาพวาดแผนที่เมืองหลวงของราชอาณาจักรสยามโดยฌ็อง กูร์โตแล็ง (Jean Courtaulin) บาทหลวงและนักเขียนแผนที่ชาวฝรั่งเศส ตีพิมพ์เมื่อปี ค.ศ. 1686 หรือพ.ศ. 2229 แสดงตำแหน่งที่ตั้งของพระราชวัง วัดและหมู่บ้านต่างๆ รอบเกาะกรุงศรีอยุธยา

>>



ที่มา: http://www.ayutthaya-history.com/Essays_MappingJudea.html

ค้าขายกับสายน้ำ

กรุงศรีอยุธยาเป็นจุดบรรจบของสายน้ำสำคัญ ที่นี่จึงกลายเป็นศูนย์กลางการค้าขนาดใหญ่ มีสินค้าเกษตรหลังไหลมาจากทุกสารทิศ ภายใต้การควบคุมดูแลของรัฐ

ด้านการค้ากับต่างแดน กรุงศรีอยุธยาเป็นเมืองท่าสำคัญของระหว่างซีกโลกตะวันตกและตะวันออก พ่อค้าจากแดนไกล นิยมเข้ามาตั้งตัวแทนทางการค้า และใช้อยุธยาเป็น “คนกลาง” ในการซื้อขายสินค้ากัน

รอบเกาะกรุงศรีอยุธยามีเรือนแพเป็นที่พักอาศัยและค้าขายประมาณ 20,000 หลัง ชาวกรุงศรีส่วนใหญ่อยู่อาศัยกินนอน ค้าขาย อยู่กับสายน้ำ

ไม่เฉพาะแต่เรือนแพ ที่เรียงรายรอบกรุงเท่านั้น บ้าน เรือน วัด วัง ต่างตั้งอยู่ริมแม่น้ำลำคลอง เป็นส่วนใหญ่ เพื่อใช้ประโยชน์จากสายน้ำ ทั้งกิน อาบ หาดอาหาร เดินทาง และการเกษตร

วิถีชีวิตที่ผูกพันกับสายน้ำอย่างแนบแน่น ทำให้มีประเพณีพิธีกรรมที่แสดงความเคารพต่อสายน้ำในฐานะต้นธารแห่งชีวิต ตั้งแต่ชาวบ้านไปจนถึงเจ้าฟ้าเจ้าแผ่นดิน



↑ ภาพจำลองแสดงสภาพบ้านเรือน การใช้เรือเป็นพาหนะ และภาพจิตรกรรมฝาผนังแสดงการอาบน้ำในแม่น้ำของชาวสยามในกรุงศรีอยุธยา

อยู่กับน้ำ ต้องเสียค่าน้ำ

อาหารหลักของชาวกรุงศรีฯ คือข้าวกับปลา ทุกบ้านเรือนต้องมีเครื่องมือจับสัตว์น้ำติดบ้าน ตลาดสดแทบทุกแห่งมีปลาสดขายตลอดปี

ราชการจึงหาช่องทางทำรายได้เข้ารัฐด้วยการเปิดประมูล “ค่าน้ำ” เป็นรายปี ผู้ประมูลได้จะรับตำแหน่งนายอกรค่าน้ำมีหน้าที่เรียกเก็บค่าธรรมเนียม “เครื่องมือจับสัตว์น้ำ” จากราชฎตามอัตราที่รัฐกำหนด

กฎหมายห้ามกินปลา

เนื่องจากชาวกรุงศรีฯ บริโภคปลาเป็นอาหารหลัก ไม่นิยมกินเนื้อสัตว์เนื่องจากราคาแพงทั้งยังเป็นบาป ตลาดขายเนื้อหมูและตลาดเป็ดไก่ มีเฉพาะตลาดในย่านชาวจีนเท่านั้น

ไม่เฉพาะไพร่ฟ้าข้าแผ่นดินเท่านั้นที่ชอบกินปลา พระมหากษัตริย์ก็โปรดการเสวยปลาเช่นกัน ในรัชกาลสมเด็จพระเจ้าอยู่หัวท้ายสระ มีการออกกฎหมายห้ามราษฎรกินปลาตะเพียน เพราะเป็นของโปรดของพระองค์ ผู้ฝ่าฝืนจะถูกปรับเป็นเงินถึง 5 ตำลึง*

บางรัชสมัยมีกฎหมายห้ามตกเบ็ดทอดแหจับสัตว์น้ำเนื่องจากพระเจ้าแผ่นดินทรงพระกรุณาแก่สัตว์ ผู้ละเมิดจะถูกปรับเงินมาซื้ออิฐสร้างกำแพงเมือง หากไม่มีเงินให้คุมตัวมาสร้างกำแพงเมืองจนกว่าจะเสร็จ

ปลาตะเพียน ปลาน้ำจืดที่มีอยู่มากมายในแม่น้ำลำคลองของอยุธยาและเป็นอาหารหลักของชาวสยาม >>



เหนือ ใต้ ออก ตก ใครๆ ก็มาค้าขาย ในกรุงศรีอยุธยา

กรุงศรีอยุธยาเป็นตลาดกลางสำหรับเมืองอื่นๆ ในราชอาณาจักร เช่น

- หัวเมืองฝ่ายเหนือ (วิเศษไชยชาญ, ลพบุรี, เมืองอินทร์, เมืองพรหม, เมืองสิงห์, เมืองสรรคค์, เมืองสุพรรณ) ข้าวเปลือกที่เก็บเกี่ยวได้จะบรรทุกใส่เรือมาขายให้โรงสีข้าว และโรงเหล้า รวมทั้งเมืองพิษณุโลกก็ส่งอ้อยและยาสูบมาขาย
- หัวเมืองริมทะเลมีชาวมอญ นำมะพร้าว ไม้แสม เกลือ ใส่เรือมาจอดขาย
- หัวเมืองตะวันออกมีพ่อค้าเกวียนเมืองโคราช นำขี้ผึ้ง เนื้อเค็ม มาขายเป็นฤดู
- ชาวใต้ ชาวทะเล นำสินค้าอาหารทะเลกุ้ง หอย ปู ปลา ผำพิมพ์ ใส่เรือมาขาย
- ชาวเมืองเพชรบุรี นำน้ำปลา ปูเค็ม ปลาแห้ง ใส่เรือมาขายเช่นกัน



สินค้าการเกษตรต่างๆ ที่นำมาซื้อขาย แลกเปลี่ยนกันที่ตลาดน้ำและตลาดบกมากกว่า 60 แห่งทั่วกรุงศรีอยุธยา >

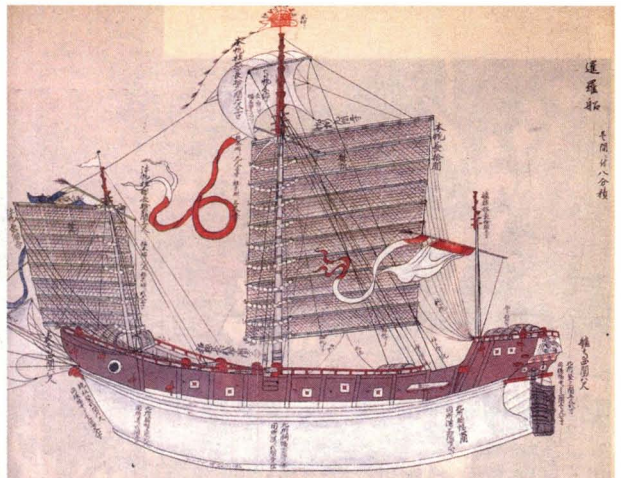
อยุธยาจุดนัดพบของอารยธรรมโลก

อาณาจักรอยุธยา มีลักษณะเป็นเกาะตั้งอยู่ปากแม่น้ำเจ้าพระยา ซึ่งมีแม่น้ำ 3 สาย ล้อมรอบ คือ แม่น้ำเจ้าพระยา แม่น้ำลพบุรี และแม่น้ำป่าสัก ซึ่งเป็นทำเลที่เหมาะสมเป็นเมืองท่าค้าขายทางน้ำ เพราะเป็นจุดเชื่อมต่อต่อการเดินทางภายในภูมิภาคที่ใช้ทางน้ำเป็นหลัก พร้อมกับการเป็นเมืองท่าเชื่อมต่อระบบการค้าของโลก ด้วยที่ตั้งของอยุธยาอยู่กึ่งกลางเส้นทางเดินเรือระหว่างจีนในมหาสมุทรแปซิฟิกปากตะวันออกกับอินเดียในมหาสมุทรอินเดียทางปากตะวันตก ส่งผลให้อยุธยากลายเป็นเมืองท่าที่มีความหลากหลายทั้งผู้คนและวัฒนธรรม การค้าของสยามมีความเจริญรุ่งเรืองเป็นอย่างมากในสมัยกรุงศรีอยุธยา พ่อค้าที่เดินทางมาค้าขายมักแวะขนถ่ายสินค้าและซื้อขายแลกเปลี่ยนสินค้ากันที่กรุงศรีอยุธยา โดยระบบการค้าระหว่างสยามกับจีนเป็นการค้าในรูปแบบบรรณาการที่เรียกว่า “จิ้มก้อง”

ส่วนการค้ากับชาติตะวันตก ชาวอินเดียและอาหรับเป็นผู้ผูกขาดเส้นทางการค้านี้มาโดยตลอด จนกระทั่งกลางพุทธศตวรรษที่ 21 ชาวโปรตุเกสเป็นชาวยุโรปชาติแรกที่เดินทางเข้ามาติดต่อค้าขายกับสยามโดยยึดเมืองแก้ว เมืองท่าบนชายฝั่งภาคตะวันตกเฉียงใต้ ของอินเดียเป็นศูนย์กลางในการขยายอิทธิพลทางการค้า

ต่อมาจึงมีชาติตะวันตกอื่นๆ เดินทางมาค้าขายในกรุงศรีอยุธยา ได้แก่ ชาวฮอลันดา ชาวอังกฤษ ชาวฝรั่งเศส หากแต่ฮอลันดามีบทบาททางการค้ากับกรุงศรีอยุธยา มากกว่าชาติอื่นๆ สินค้าที่ชาวฮอลันดาต้องการจากสยาม คือ เขาสัตว์ หนังสัตว์ โดยเฉพาะหนังควายและข้าว

การค้าในสมัยกรุงศรีอยุธยาเจริญรุ่งเรืองอย่างมากในสมัยสมเด็จพระนารายณ์มหาราช โดยเฉพาะการค้ากับชาติยุโรปที่มีอิทธิพลทางการค้ามากขึ้น แม้ว่าในสมัยอยุธยาตอนปลาย การค้ากับชาติตะวันตกเสื่อมโทรมลง แต่การค้ากับประเทศในแถบเอเชียกลับขยายตัวมากขึ้น ทำให้กรุงศรีอยุธยายังคงเป็นจุดนัดพบของอารยธรรมโลก



↑ ภาพลายเส้นเรือสำเภอสยามที่ปรากฏในเอกสารโบราณของญี่ปุ่น



⤴ ภาพเขียนบนสมุดไทยสมัยอยุธยาแสดงภาพเรือสำเภาสยาม

ภาพจิตรกรรมฝาผนังจากอุโบสถวัดสุวรรณาราม
แสดงภาพเรือสินค้าและชาวต่างชาติ >>



⤴ ภาพจิตรกรรมฝาผนังจากพระอุโบสถวัดเขียนแสดงวิถีชีวิตชาวบ้านหาบของไปขายโดยมีสุนัขเดินตาม บ้างก็แบกหีบเหล็กสีแดงบ้างก็ร้องรำทำเพลงกันสนุกสนาน ชายแก่หลังโกงเดินถือไม้เท้าคลำทางในขณะที่บาง คนแอบอ้อมไปยังสระน้ำเพื่อแวะทำธุระเป็นภาพชีวิตของสามัญชนชาวสยาม

ตลาดโลก ใน กรุงศรีอยุธยา

กรุงศรีอยุธยาเป็นเมืองท่าสำคัญ เรือสินค้านานาชาติต่างนำสินค้าแปลกตาสารพันมาขาย และซื้อสินค้าพื้นเมืองกลับไป บางครั้งพ่อค้าชาวกรุงศรีฯ ก็รับหน้าที่เป็น “คนกลาง” นำสินค้าจากโลกตะวันตกไปขายยังประเทศที่ไม่ต้องการติดต่อกับชาติตะวันตกโดยตรงเช่น ญี่ปุ่น

● สินค้าแขก พ่อค้าอินเดียและเปอร์เซียจะแล่น “เรือสลุบแขกเสาเดียว” ถึงเมืองท่าสยาม ในช่วงเดือนตุลาคม โดยเทียบท่าด่านมหาสมุทรอินเดีย ตั้งแต่ มะริด ตะนาวศรี นครศรีธรรมราช จนถึงเมืองตรัง แล้วจ้างคนแบกสินค้าผ่านช่องเขาด่านกุนบุรี เพื่อนำสินค้าลงเรือเลียบฝั่งเข้าปากแม่น้ำเจ้าพระยาอีกทอดหนึ่ง สินค้าส่วนใหญ่เป็นผ้าชนิดต่างๆ ส่วนขากลับก็จะนำสินค้าจากกรุงศรีอยุธยาไปขายโดยเฉพาะ เครื่องเทศ ของป่า เขาสัตว์ และช้าง

ผ้ายกทองจากอินเดียเป็นสินค้าที่อยุธยาต้องการและ
สั่งนำเข้า สำหรับใช้เป็นผ้านุ่งของชนชั้นสูง >>



<< สินค้านำเข้าสำคัญจากเปอร์เซีย คือ ชันที่หรือ
ยูนุค (Eunuch) ซึ่งมีหน้าที่คอยดูแลความเรียบร้อย
ภายในวังฝ่ายใน (ในภาพยูนุคถือหาวายไล่ตีพวกหนุ่มที่
มาแอบดูนางใน)

● สินค้าจีน ฤดูเดินเรือในทะเลจีนใต้ แตกต่างกับ
ทางด้านมหาสมุทรอินเดีย “เรือสำเภาสองเสา” จากจีน
สามารถเข้าถึงปากแม่น้ำเจ้าพระยาโดยตรงก่อนสิ้นเดือน
เมษายน แต่บางครั้งพ่อค้าจีนก็แวะขายสินค้าตามเมือง
ใหญ่ๆ ไล่ขึ้นมาจากทางใต้ก่อนมาถึงกรุงศรีอยุธยา เช่น
เมืองปัตตานี นครศรีธรรมราช สินค้าจีนยอดนิยมในกรุง
ศรีคือ เครื่องถ้วย ผ้าแพร ไบซา ส่วนขากลับพ่อค้าจีนมัก
จะซื้อ พริกไทย ไม้ฝาง ไม้กฤษณา ติดเรือกลับไปขาย



⤴ ปืนใหญ่หล่อสำริด เป็นสินค้า
นำเข้าจากตะวันตกที่มีความทันสมัย
ประสิทธิภาพสูงและเป็นที่ต้องการมาก
ของสยามเพื่อป้องกันการรุกราน

● สินค้าญี่ปุ่น เป็นจำพวกทองแดงแท่ง เครื่องตกแต่งใหม่ดิบ ส่วนสินค้าส่งออกคือ หนึ่งกวาง หนึ่งปลากระเบน หนึ่งวัว น้ำตาล ดีบุก ไม้ฝาง และรัก

● สินค้าฝรั่ง เป็นสินค้าฟุ่มเฟือยหรูหรา อาวุธ สุรา ส่วนสินค้าที่ฝรั่งต้องการคือ ข้าว เครื่องเทศ ไม้สัก ของป่า



ภาพเรือเดินสมุทรจากตะวันตกชาติต่างๆ ที่เดินทางเข้ามาค้าขายยังราชอาณาจักรอยุธยา >>

ความรุ่งเรืองของการค้าทางทะเล ทำให้นครรัฐที่เป็นเมืองท่าเช่น กรุงศรีอยุธยา ปัตตานี พุกาม เต็บโตขึ้น ส่วนนครรัฐที่อยู่ลึกเข้าไปในแผ่นดินอย่าง สุโขทัย ล้านนา ล้านช้าง ค่อยๆ ลดอำนาจและความสำคัญลง



⤴ เขาสัตว์ งาช้าง หนึ่งสัตว์ และของป่าอื่นๆ เป็นสินค้าที่พ่อค้าชาวต่างชาติมักแลกเปลี่ยนซื้อหามากลับไปขายยังประเทศของตน



<< เครื่องเทศสินค้าที่พ่อค้าชาวตะวันตกต้องการอย่างมากจากสยาม ได้แก่ กานพลู กระวาน อบเชย ดีปลี พริกไทย ยี่ห่วย เป็นต้น

เมืองท่าค้าขาย ใครรวยที่สุด?

ระบบพระคลังสินค้าทำให้พระมหากษัตริย์เป็นเสมือนพ่อค้ารายใหญ่ที่สุดในกรุงศรีอยุธยา ถึงกับมีคำกล่าวว่าเป็นไปไม่ได้ที่สามัญชนจะกลายเป็นเศรษฐีด้วยการทำมาค้าขาย

ทั้งนี้เพราะพระคลังสินค้าเป็นผู้ผูกขาดสินค้า “ขายดี” ทั้งหมด เมื่อมีเรือสินค้าเข้ามา ไม่ว่าจะจากภายในหรือภายนอกราชอาณาจักร รัฐบาลมีสิทธิ “เลือกก่อน” โดยเฉพาะสินค้า “ต้องห้าม” และ “ยอดนิยม” ก่อนที่พ่อค้าจะสามารถนำสินค้าที่เหลือไปขายได้

บางครั้ง สินค้าที่พระคลังสินค้าสั่งซื้อเพื่อขายแก่ราษฎร เกิดค้างสต็อก เช่น ผ้าทอทางราชการต้องออกประกาศ ให้เด็ก ๆ นุ่งห่มผ้าก็มี

การค้าแบบผูกขาดนี้เองทำให้รัฐมีกำไรมหาศาล สามารถบริหารปกครองราชอาณาจักรให้เจริญรุ่งเรือง เข้มแข็ง และมั่นคงที่สุดยุคหนึ่ง

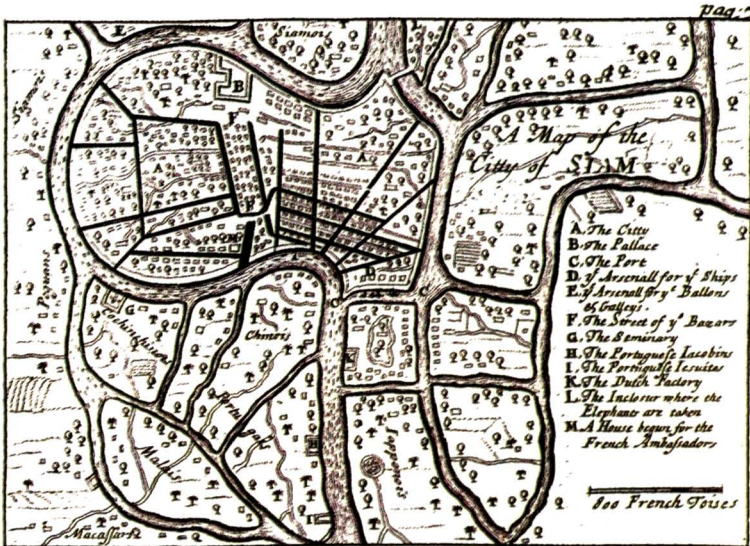
๑ สหประชาชาติ ในกรุงศรี

การเป็นเมืองท่าสำคัญทำให้กรุงศรีอยุธยามีคนต่างชาติต่างภาษามาอาศัยอยู่ถึง 40 ชนชาติด้วยกัน เช่น ลาว มอญ จีน เขมร ญวน พม่า อินเดีย เปอร์เซีย ฝรั่งเศส ญี่ปุ่น มลายู มัวร์ และชนกลุ่มน้อยต่างๆ

ชาวต่างชาติแต่ละกลุ่มจะมีถิ่นที่อยู่รวมกันเป็นกลุ่มเป็นย่าน และประกอบอาชีพแตกต่างกันไปตามแต่ความถนัด ทั้งค้าขาย หรือรับราชการ



▲ กลุ่มคนหลากหลายเชื้อชาติวัฒนธรรมที่เข้ามาติดต่อค้าขาย เผยแพร่วัฒนธรรม ความเชื่อ



<< แผนที่กรุงสยามในหนังสือจดหมายเหตุ ลา ลูแบร์ ตีพิมพ์ในปี พ.ศ. 2236 หรือตรงกับรัชสมัยสมเด็จพระเพทราชา แสดงตำแหน่งที่ตั้งของหมู่บ้านชนชาติต่างๆ รอบกรุงศรีอยุธยา

ที่มา: ธวัชชัย ตั้งศิริวานิช.
กรุงศรีอยุธยาในแผนที่ฝรั่ง.
กรุงเทพฯ: มติชน, 2549.
หน้า 87.

ชาติพันธุ์ ภาษา วัฒนธรรม คลุกเคล้าเป็นสยามประเทศ

ความหลากหลายทางเชื้อชาติในกรุงศรีอยุธยา ส่งผลให้เกิดการหยิบยืมแลกเปลี่ยนทางวัฒนธรรม ผสมผสานจนกลายเป็น “เอกลักษณ์” ของสยามประเทศ นั่นคือ งดงามด้วยความหลากหลายและลงตัว

สยามยุทธ์

สาเหตุสงคราม ทำไมต้องรบกัน

คติความเชื่อเรื่อง “ธรรมราชา” หรือ “เทวราชา” ล้วนเป็นแรงผลักดันให้พระมหากษัตริย์แห่งรัฐหนึ่งต้องการแสดงพระองค์เป็น “พระจักรพรรดิราช” เหนือพระเจ้าแผ่นดินอื่น หรือเป็น “เอกราช” คือมีพระมหากษัตริย์เพียงพระองค์เดียวในแว่นแคว้นเท่าที่จะสามารถแผ่อำนาจไปถึง

นอกจากนี้การสงครามยังมีจุดหมายเพื่อครอบครองกำลังคน แหล่งผลิตสินค้า ทรัพยากร เมืองท่าชายทะเล หรือเพื่อควบคุมเส้นทางคมนาคมทั้งทางบกและทางน้ำ

แต่การสงครามในยุคก่อนมิได้มุ่งเน้นการขยายดินแดน เพราะการมีอาณาเขตกว้างขวางเกินความจำเป็นย่อมยากแก่การควบคุมดูแล เมืองที่อยู่ห่างไกลจากศูนย์กลางมักแข็งเมือง สร้างปัญหาแก่ความเป็นปึกแผ่นมั่นคงของราชอาณาจักร

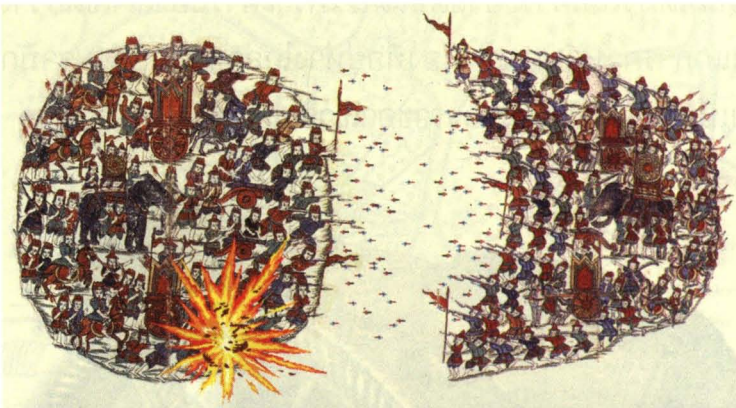


เกมอำนาจ ประวัติศาสตร์ “ไทยรบพม่า”

สงครามระหว่างสองราชอาณาจักร แท้จริงแล้วคือสงครามระหว่างกษัตริย์ต่อกษัตริย์ ระหว่างกรุงศรีอยุธยากับหงสาวดี หรืออังวะ ไม่ใช่ระหว่าง “ประเทศ” (ไทย) กับ “ประเทศ” (พม่า) ด้วยสำนึกแห่งความเป็น “ชาติ” ยังไม่ได้ก่อเกิดขึ้นในสมัยนั้น เห็นได้จากการเดินทางของทั้งสองฝ่าย ซึ่งได้ส่งกองหน้าไปสักเลก* เกณฑ์เสบียง ตามร่ายทางโดยไม่คำนึงถึงเชื้อชาติหรือพรมแดน

สาเหตุสำคัญที่เกิดการรบพุ่งระหว่างกรุงศรีอยุธยากับหงสาวดี หรืออังวะ กว่า 20 ครั้ง นั้น เนื่องจาก ความพยายามจะกำหราบบ้านเล็กเมืองน้อยซึ่งก่อกวนความมั่นคงของรัฐใหญ่อย่างหงสาวดีหรืออังวะ

ครั้นเมื่อรัฐเล็กเมืองน้อยอย่างล้านนา มอญ ไทยใหญ่ ญกรุกราน ก็หันมาเป็นมิตรกับกรุงศรีอยุธยา ทำให้กรุงศรีอยุธยาเข้มแข็งขึ้น กษัตริย์แห่ง หงสาวดี หรือ อังวะ จึงยกทัพมาปราบปรามหัวเมืองต่างๆ แล้วลุกลามมาถึง “พีใหญ่” กรุงศรีอยุธยา ดังที่บันทึกไว้ในพระราชพงศาวดาร



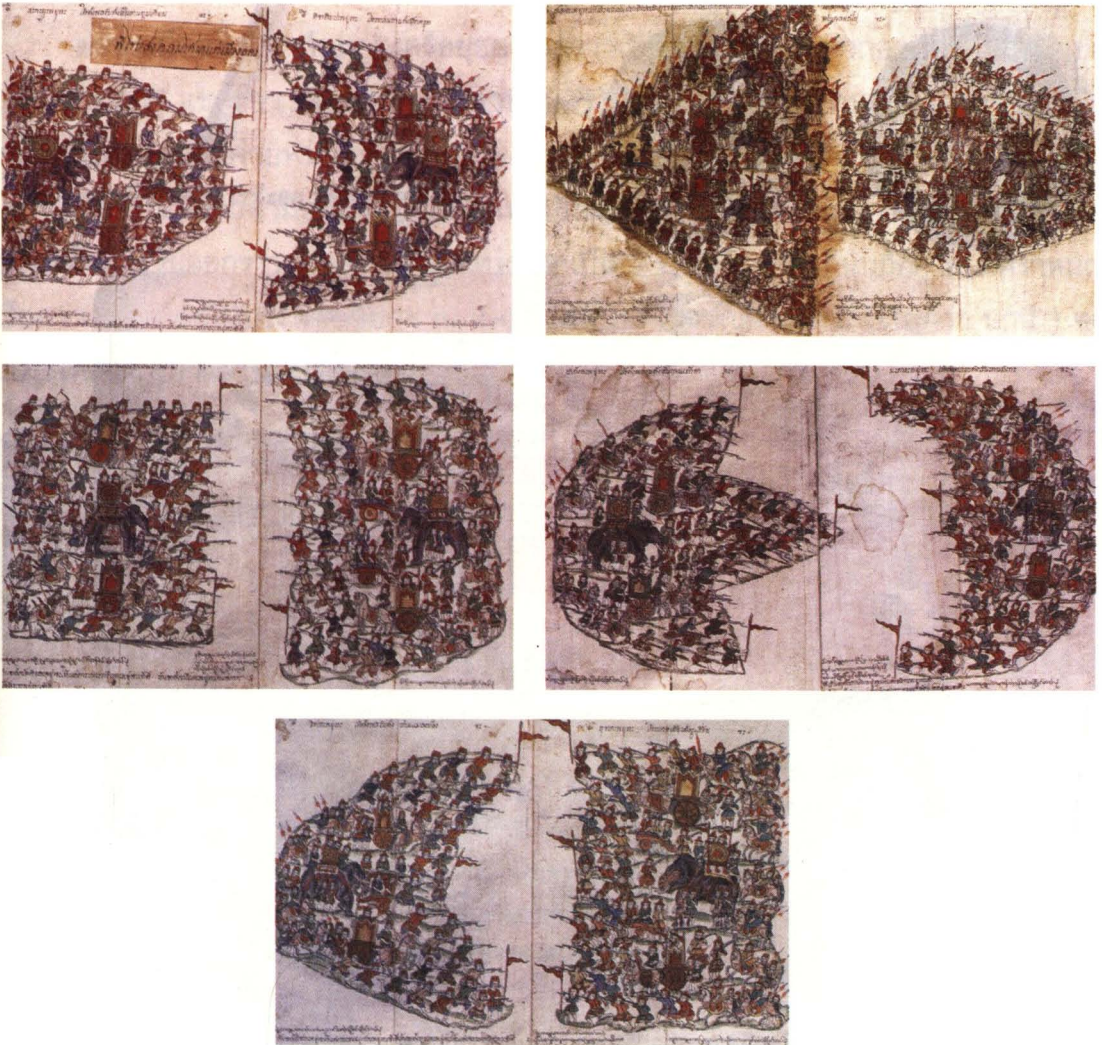
<< สงครามเป็นองค์ประกอบสำคัญของการสร้างบารมีให้แก่กษัตริย์ เสริมความมั่งคั่งของรัฐด้วยการครอบครองทรัพยากรที่เป็นสินทรัพย์และแรงงานจากเชลย

พิชัยสงคราม ศาสตร์และศิลป์แห่งการศึก

การทำสงครามเป็นเรื่องใหญ่และ “แพง” สำหรับทุกอาณาจักร จึงมีการคิดค้นแบบแผน กลศึกต่างๆ เพื่อนำทัพไปสู่ชัยชนะโดยเร็ว

ชัยภูมิเหมาะ แม่ทัพเก่ง กำลังพลพร้อม กลศึกดี คือเงื่อนไขสำคัญในการเผด็จศึก ประสบการณ์ความรู้จากการทำศึกสงครามได้รับการถ่ายทอดสืบมาในตำราพิชัยสงคราม ตำราคุณลักษณะ สำนักดาบ ตลอดจนโหราศาสตร์และเลขยันตร์วิชาอาคมต่างๆ

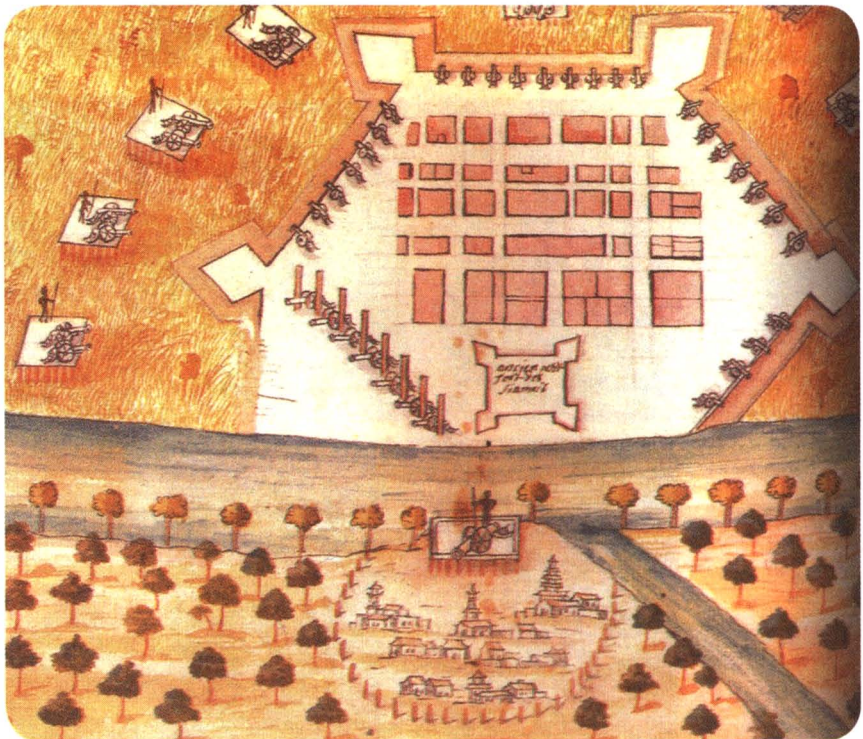
ต่อมาในสมัยหลัง เริ่มมี “ตัวช่วย” คือเทคโนโลยี อาวุธ ป้อมปราการ รูปแบบการรบจากต่างชาติ รวมทั้งการจ้างกองกำลังต่างชาติเข้าประจำการด้วย สินค้านำเข้าจากต่างแดนอันดับดับันๆ ในสมัยอยุธยาจึงได้แก่ “นักรบและอาวุธ”



⤴ การจัดกระบวนทัพรูปแบบต่างๆ ตามแบบแผนตำราพิชัยยุทธ์



<< รูปแบบโล่ต่างๆ และง้าว อาวุธที่ใช้ในสงคราม



^> แผนที่ป้อมบางกอกโดยจิตรกรชาวฝรั่งเศส เขียนในราวปี พ.ศ. 2231 ตรงกับสมัยสมเด็จพระนารายณ์

ที่มา: ธวัชชัย ตั้งศิริวานิช. กรุงเทพฯอยุธยาในแผนที่ฝรั่ง. กรุงเทพฯ: มติชน. 2549. หน้า 70.

ทหารอาสา ต่างชาติในสยาม

กองอาสาจาม

กองอาสาจาม เป็นกองอาสาที่เข้ามารับราชการในสมัยกรุงศรีอยุธยา และสมัยกรุงรัตนโกสินทร์ตอนต้น พวกจาม (แขกจามหรือจัมปา) เป็นชนชาติโบราณซึ่งถูกผสมกลมกลืนไปกับชาวเวียดนามตั้งแต่ พ.ศ. 2084 ตรงกับรัชสมัยของสมเด็จพระบรมไตรโลกนาถ

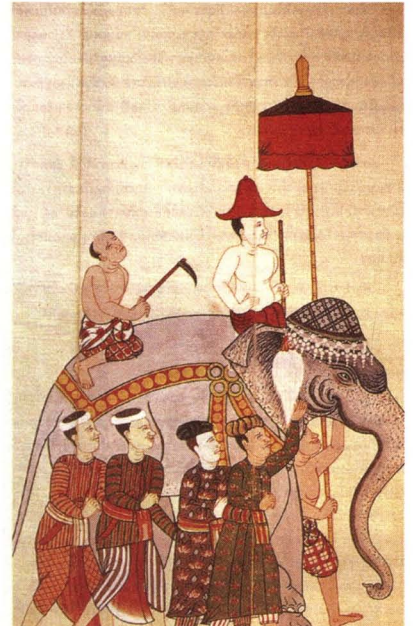
สมัยสมเด็จพระนเรศวรมหาราช กองอาสาจามได้ช่วยชาวสยามทำสงครามหลายครั้ง โดยเฉพาะในคราวสงครามยุทธหัตถี กองอาสาจามจำนวน 500 คน ในบังคับบัญชาของพระยาราชวังสันได้ทำหน้าที่เป็นหน่วยรักษาพระองค์หน้าช้างพระที่นั่งของสมเด็จพระนเรศวรและสมเด็จพระเอกาทศรถ

ต่อมาเมื่อครั้งพม่าล้อมกรุงศรีอยุธยาในคราวเสียกรุงครั้งที่ 2 พวกอาสาแขกจาม แขกเทศ แขกมลายู แขกชวา โดยพระเจ้า (ราชมนตรี) เป็นแม่ทัพ (กองทหารอิสลาม) ได้อาสาแยกออกไปต้านทานตีค่ายพม่า

ปัจจุบันมีชาวจามอาศัยอยู่ในประเทศเวียดนามตอนกลางและบางส่วนของประเทศกัมพูชาด้านตะวันออกราว 1 แสนคน โดยแบ่งออกเป็น 2 พวก คือ พวกที่นับถือศาสนาพราหมณ์ (เรียกว่า จาม) อยู่ในประเทศเวียดนาม และพวกที่นับถือศาสนาอิสลาม (เรียกว่า บานี) อยู่ในประเทศกัมพูชาและประเทศไทย



<< ภาพเขียนบนบานประตู
วัดพระเชตุพนวิมลมังคลาราม
แสดงรูปแขกจามจากเวียดนาม
ที่อพยพเข้ามาในสมัยอยุธยา
เป็นทหารอาสาและสานเสื่อสาน
โตชาย



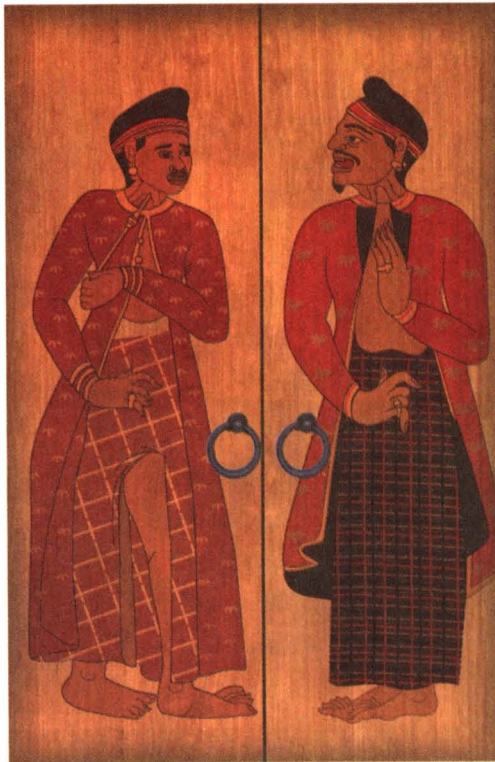
ในสมัยสมเด็จพระนารายณ์มีการจ้างทหารเปอร์เซียจากอินเดียมาเป็นทหาร
รักษาพระองค์ถึง 200 คน

กองอาสารามัญหรือกองอาสาอมญ

กองอาสาอมญเป็นกองกำลังทหารที่มีบทบาทสำคัญในการทำสงครามระหว่างไทยกับพม่า โดยเฉพาะในสมัยสมเด็จพระนเรศวร พระยาเกียรติและพระยารามเป็นหัวหน้าควบคุมกองอาสาอมญตามเสด็จฯ เข้ามาสวามิภักดิ์กับสยาม และเข้ามารับราชการอยู่กับสยามโดยตั้งบ้านเรือนอยู่ที่ใกล้วัดขมิ้นและวัดขุนแสน

ปี พ.ศ. 2137 สมเด็จพระนเรศวรพร้อมด้วยกองทัพทหารอาสาอมญเข้าทำสงครามกับพม่า และสามารถโจมตีกองทัพพระเจ้าตองอูจนแตกพ่าย ทำให้หัวเมืองมอญฝ่ายใต้ตั้งแต่เมืองเมาะตะมะ ตลอดมาจนจรดแดนไทยได้มาขอขึ้นกับกรุงศรีอยุธยาทั้งหมดและในปีต่อมา (พ.ศ. 2138) เมื่อสมเด็จพระนเรศวรทรงยกกองทัพไปตีกรุงหงสาวดีครั้งแรก กองทัพอาสาอมญก็ไปร่วมทำศึกสงครามครั้งนี้ด้วย

ในสมัยสมเด็จพระนารายณ์ เมื่อครั้งสงครามสยามกับพม่าที่ไทรโยค เมื่อปี พ.ศ. 2206 ทหารมอญและชาวบ้านกว่า 15,000 คน ในเมืองเมาะตะมะได้ช่วยกันจับตัวมังนันทมิตร (พระเจ้าอาของพระเจ้าอังวะ) แล้วหนีมาพึ่งสยามและขออาสาช่วย สมเด็จพระนารายณ์จึงทรงแต่งตั้งนายคร่อมอญให้มียศศักดิ์ ทำหน้าที่ควบคุมดูแลครอบครัวมอญที่เข้ามาด้วยกัน แล้วโปรดฯ ให้ตั้งบ้านเรือนอยู่ที่บ้านสามโคกและบริเวณคลองคูจาม



⤴ ภาพทหารอาสารามัญหรือกองอาสาอมญ

กองอาสาโปรตุเกส

โปรตุเกสเป็นชาวตะวันตกชาติแรกเดินเรือมาค้าขายและเผยแพร่ศาสนายังดินแดนสยาม โดยเริ่มเข้ามาเจริญสัมพันธไมตรีกับสยามครั้งแรกในรัชสมัยสมเด็จพระรามาธิบดีที่ 2 (พระเชษฐาธิราช) มีชาวโปรตุเกสมาตั้งภูมิลำเนาอยู่ที่กรุงศรีอยุธยา ชาวโปรตุเกสได้จัดกองทหารอาสาขึ้นเพื่อช่วยราชการพระเจ้าแผ่นดินสยามเป็นการตอบแทนบุญคุณ รวมถึงเพื่อป้องกันครอบครัวและทรัพย์สินสมบัติของตนเองด้วยประการหนึ่ง

ในปี พ.ศ. 2081 พระเจ้าตะเบงชเวตี้ กษัตริย์พม่าได้ยกทัพมายึดเมืองเชียงกราน (เมืองชายแดนของสยาม) สมเด็จพระชัยราชาธิราชได้เสด็จยกทัพไปตีกลับคืนมา ครั้งนั้นมีทหารอาสาโปรตุเกสไปรบร่วมกับกองทัพสยามด้วยเป็นกองร้อยปืนเล็กยาว นับเป็นกองทหารที่ถืออาวุธสมัยใหม่แบบยุโรป ทำให้ได้รับชัยชนะจากฝ่ายพม่า กองอาสาโปรตุเกสที่อาสาไปรบนี้เป็นที่พอพระทัยของสมเด็จพระชัยราชาธิราชเป็นอย่างมาก จึงโปรดฯ ให้ยกย่องความดีความชอบและพระราชทานที่ดินริมฝั่งคลองตะเคียน ให้สร้างวัดตามลัทธิศาสนาของตนได้



⤴ วัดนักบุญยอแซฟ

กองอาสาญี่ปุ่น

กรุงศรีอยุธยามีชาวญี่ปุ่นเข้ามาอาศัยอยู่จำนวนมาก โดยปรากฏหลักฐานในเอกสารราชการของญี่ปุ่นบ่งชี้ว่าในแผ่นดินสมเด็จพระนเรศวร (พ.ศ. 2135) ชาวญี่ปุ่นเข้ามาตั้งรกรากในสยามเป็นจำนวนมาก มีการอพยพกันเข้ามาครั้งละมากๆ ตั้งแต่ 700 ถึง 7,000 คน มีทั้งพ่อค้า นักเดินเรือ ชาวประมง รวมถึงโจรสลัด ต่อมาในปี พ.ศ. 2149 รัชสมัยสมเด็จพระเอกาทศรถ ญี่ปุ่นจึงได้เข้ามาเจริญสัมพันธไมตรีกับราชสำนักสยามอย่างเป็นทางการ

ชาวญี่ปุ่นส่วนใหญ่เข้ามาทำอาชีพค้าขายกับเมืองปัตตานีและนครศรีธรรมราช ส่วนหนึ่งรวบรวมพรรคพวกตั้งเป็นกองอาสาญี่ปุ่นทำหน้าที่เป็นทหารรักษาพระองค์ของพระเจ้าแผ่นดินกรุงศรีอยุธยาและมักช่วยปราบปรามพวกก่อการกบฏที่เกิดขึ้นตามหัวเมืองต่างๆ ครั้งหนึ่งออกญาเสนาภิมุข หรือยามาดา เป็นหัวหน้ากองอาสาญี่ปุ่นจำนวน 500 คน ออกรบช่วยสยามทำสงครามกับพม่า โดยรับหน้าที่เป็นกองทหารทะเลลงพื้น ป้องกันอยู่ด้านหน้าข้างทรงของสมเด็จพระนเรศวรและสมเด็จพระเอกาทศรถ

ในสมัยสมเด็จพระเจ้าอาทิตย์วงศ์ ชาวญี่ปุ่นถูกกีดกันให้ออกจากพระนครและย้ายไปตั้งถิ่นที่อยู่ในเมืองนครศรีธรรมราช โดยออกญาเสนาภิมุขได้รับแต่งตั้งเป็นเจ้าเมืองทำหน้าที่คอยระวังป้องกันพวกฮอลันดาที่มักก่อเหตุวิวาทกับสยาม ต่อมาออกญาเสนาภิมุขถึงแก่อสัญกรรม กองอาสาญี่ปุ่นได้ลดจำนวนเหลือน้อยและสลายตัวอพยพกลับประเทศญี่ปุ่น



ภาพทหารอาสาญี่ปุ่น

กองทหารอาสาสมัครฝรั่งเศส

ในแผ่นดินสมเด็จพระนารายณ์ สยามกับฝรั่งเศสมีความสัมพันธ์ไมตรีกันอย่างแน่นแฟ้น มีการส่งราชทูตไปมาระหว่างกันหลายครั้ง โดยพระเจ้าหลุยส์ที่ 14 ได้เคยส่งนายเซอวาเลีย เดอ ฟอร์แบ็ง มาเป็นครูฝึกทหารแบบยุโรปให้ชาวสยามเพื่อต่อต้านการคุกคามของฮอลันดาและอังกฤษ และส่งกองทหารอาสาสมัครฝรั่งเศส จำนวน 1,400 คน มีนายพลเดส์ฟาซเป็นผู้บังคับบัญชามารับราชการแต่ไม่เป็นที่ไว้วางพระทัยในสมเด็จพระนารายณ์และข้าราชการชั้นผู้ใหญ่ จนต้องมีการวาง มาตรการควบคุมและทำสัญญาให้เดินทางกลับฝรั่งเศส

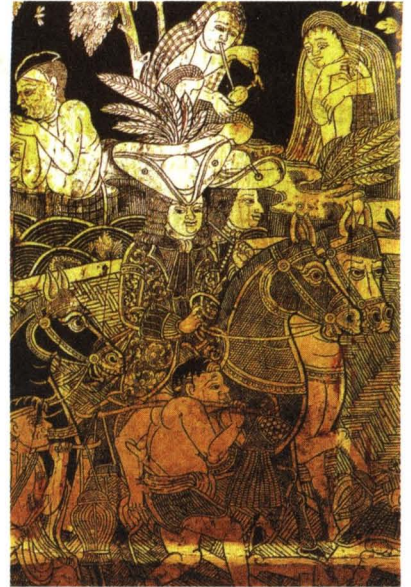
อย่างไรก็ตาม กองอาสาสมัครฝรั่งเศสได้สนับสนุนทำให้สยามเป็นที่เกรงขามของชาวยุโรป ชาติอื่นๆ โดยเฉพาะฮอลันดาและอังกฤษซึ่งไม่กล้าก่อความยุ่งยากแก่สยามอีกเลย

ภาพทหารฝรั่งเศสบนตู้พระธรรมลายรดน้ำวัดเชิงหวาย >>

อาสาสมัครฮอลันดา

ชาวฮอลันดา (หรือวิลันดา) เข้ามาติดต่อค้าขายกับสยาม ตั้งแต่ปลายแผ่นดินสมเด็จพระนเรศวร ต่อมา กษัตริย์แห่งฮอลแลนด์ ได้ส่งพระราชสาส์น เครื่องราชบรรณาการเข้ามาถวายและเจริญ พระราชไมตรีกับสมเด็จพระเอกาทศรถ ในปี พ.ศ. 2150 สมเด็จพระเอกาทศรถได้ส่งราชทูตสยามเดินทางไปยังฮอลแลนด์นับว่าเป็นคนไทยคนแรกเดินทางไปถึงทวีปยุโรป

ชาวฮอลันดาที่เข้ามาค้าขายในกรุงศรีอยุธยาเคยมีบทบาท สำคัญเป็นทหารอาสาสมัครช่วยสมเด็จพระเพทราชากำจัดทหาร ฝรั่งเศสที่ตกค้างมาจากสมัยสมเด็จพระนารายณ์



ยุทธวิธีป้องกันตัวเองของกรุงศรีอยุธยา

กรุงศรีอยุธยาได้วางกลยุทธ์ทางการศึกไว้แต่เริ่มสร้าง โดยอาศัยทำเลที่ลุ่มน้ำท่วมมาก ถึง 4-5 เดือน คือตั้งแต่ประมาณเดือนกันยายน - ตุลาคม ถึงเดือนมกราคม ทำให้ข้าศึกมีเวลา ล้อมกรุงได้เพียง 8 เดือน หักลบกับระยะทางเดินทางทัพจากหงสาวดีถึงกรุงศรีอยุธยาใช้เวลา ประมาณ 2 เดือน จึงเหลือเวลาทำศึกล้อมกรุงเพียง 6 เดือน เมื่อถึงฤดูน้ำหลากก็ไม่อาจตั้ง หลักอยู่ได้ต้องยกทัพกลับ

ปัญหามีอยู่ว่า เมื่อน้ำท่วมแล้ว สภาพในเกาะกรุงศรีอยุธยาจะเป็นอย่างไร เรื่องนี้พระเจ้า อุ่ทองได้ทรงวางแผนป้องกันไว้แต่แรกสร้างกรุง โดยให้ถมเชิงเทินสูงกว่าระดับดินธรรมดา เป็นกำแพงกั้นน้ำ

แหล่งอ้างอิงค้นคว้า

- ชาญวิทย์ เกษตรศิริ (บรรณาธิการ). **อยุธยา: Discovering Ayutthaya**. กรุงเทพฯ: มูลนิธิโครงการตำราสังคมศาสตร์และมนุษยศาสตร์และมูลนิธิโตโยต้า ประเทศไทย. 2546.
- ธวัชชัย ตั้งศิริวานิช. **กรุงศรีอยุธยาในแผนที่ฝรั่ง**. กรุงเทพฯ: มติชน. 2549.
- ธวัชชัย องค์กรวุฒิเวทย์ และวิลไรต์น์ ย้งรอด. **คู่มือเรียนรู้กรุงศรีอยุธยา**. กรุงเทพฯ: มิวเซียมเพลส, 2546.
- ธิดา สารระยา. **กว่าจะเป็นคนไทย**. กรุงเทพฯ: สถาบันเอเชียศึกษา จุฬาลงกรณ์มหาวิทยาลัย, 2545.
- ธิดา สารระยา. **อารยธรรมไทย**. กรุงเทพฯ: เมืองโบราณ, 2539.
- ปราณี วงษ์เทศ. **สังคมและวัฒนธรรมในอุษาคเนย์**. กรุงเทพฯ : ศิลปวัฒนธรรม, 2543.
- ปรีชา นุ่นสุข. “ศาสนาพราหมณ์ในภาคใต้”, ใน **สารานุกรมวัฒนธรรมภาคใต้** (เล่ม 9). กรุงเทพฯ: สถาบันทักษิณคดีศึกษา, 2529.
- พรหมศักดิ์ เจิมสวัสดิ์. **คนกับพระเจ้า**. กรุงเทพฯ: โคมทอง, 2523.
- พระยาสำเภาภิรมย์. **เทวกำเนิด**. กรุงเทพฯ : เสริมวิทย์บรรณาการ, 2511.
- พิริยะ ไกรฤกษ์. **ประวัติศาสตร์ศิลปะและโบราณคดีในประเทศไทย**. กรุงเทพฯ: บริษัทอมรินทร์พริ้นติ้ง กรุ๊ป จำกัด, 2533.
- พิริยะ ไกรฤกษ์. **อารยธรรมไทย: พื้นฐานทางประวัติศาสตร์ศิลปะ เล่ม 1 ศิลปะก่อนพุทธศตวรรษที่ 1**. กรุงเทพฯ: บริษัท อมรินทร์พริ้นติ้งแอนด์พับลิชชิ่ง จำกัด, 2544.
- พิเศษ เจียจันทร์พงษ์. **ศาสนาและการเมืองกรุงสุโขทัย**. กรุงเทพฯ: ศิลปวัฒนธรรม, 2528.
- พิสิฐ เจริญวงศ์ (บรรณาธิการ). **โบราณคดีสี่ภาค**. กรุงเทพฯ: กองโบราณคดี กรมศิลปากร, 2531.
- ไมเคิล ไรท์. **แผนที่เส้นทางในประวัติศาสตร์โลกและสยาม**. กรุงเทพฯ: ศิลปวัฒนธรรม, 2548.
- ศรีศักร วัลลิโภดม. “การนับถือผีในเมืองไทย,” **ศิลปวัฒนธรรม 5: 4** (กุมภาพันธ์ 2527): 6-17.
- ศรีศักร วัลลิโภดม. **กรุงศรีอยุธยาของเรา**. กรุงเทพฯ: ศิลปวัฒนธรรม, 2543.
- ศรีศักร วัลลิโภดม. **ประวัติศาสตร์โบราณคดี : เมืองอู่ทอง**. กรุงเทพฯ: เมืองโบราณ, 2549.
- ศรีศักร วัลลิโภดม. **สยามประเทศ: ภูมิหลังของประเทศไทยตั้งแต่ยุคดึกดำบรรพ์จนถึงสมัยกรุงศรีอยุธยาราชอาณาจักรสยาม**. กรุงเทพฯ: ศิลปวัฒนธรรม, 2535.
- ศรีศักร วัลลิโภดม. **แอ่งอารยธรรมอีสาน**. กรุงเทพฯ: ศิลปวัฒนธรรม, 2536.
- สุจิตต์ วงษ์เทศ. **ประวัติศาสตร์สังคม-วัฒนธรรมของภาษาและวรรณคดีในสยามประเทศ**. กรุงเทพฯ: ศิลปวัฒนธรรม, 2546.
- เสฐียรโกเศศ (นามแฝง-พระยาอนุমানราชชน). **เมืองสวรรค์ และผีसाงเทวดา**. กรุงเทพฯ: บรรณาการ, 2515.
- สันติ เล็กสุขุม. **ลวดลายปูนปั้นแบบอยุธยาตอนปลาย (พ.ศ.2172-2310)**. กรุงเทพฯ: มูลนิธิเจมส์ ทอมป์สัน. 2532
- สันติ เล็กสุขุม. **วิวัฒนาการของชั้นประดับลวดลายและลวดลายสมัยอยุธยาตอนต้น**. กรุงเทพฯ: อมรินทร์การพิมพ์. 2522

อภิธานศัพท์

- ◎ **กัลปนา** : เจาะจงให้ หรืออีกความหมาย คือ การอุทิศส่วนบุญที่ผู้ทำบุญอุทิศไปให้ผู้ตาย และสิ่งของหรือที่ดินซึ่งเจ้าของอุทิศผลประโยชน์ให้แก่วัด
- ◎ **จิ้มก้อง** : ระบบการค้าที่ชาติที่เล็กกว่าต้องนำเอาเครื่องบรรณาการไปถวายองค์จักรพรรดิจีน เพื่อเป็นการแสดงความอ่อนน้อมต่อจีน และจีนก็จะให้ความคุ้มครองชาตินั้น ซึ่งไทยเองก็ยอมรับระบบนี้ด้วยการส่งของป่าไปถวายเนื่องจากผลประโยชน์ที่ได้รับจากจีนแล้ว จักรพรรดิจีนยังพระราชทานสิ่งของที่มีมูลค่ามากกว่าหลายเท่ากลับมาให้รัฐในบรรณาการอย่างไทยเสมอ
- ◎ **ตำลึง** : เป็นหน่วยนับค่าเงินชนิดหนึ่งในระบบสกุลเงินไทยแบบวิธีโบราณ โดย 1 ตำลึง มีจำนวน 4 บาท ถูกยกเลิกในสมัยรัชกาลที่ 5
- ◎ **พระบรมธาตุ หรือพระบรมสารีริกธาตุ** : กระดูกของพระพุทธเจ้า ซึ่งเป็นสิ่งแทนองค์พระพุทธเจ้า
- ◎ **อวตาร** : การแบ่งภาคลงมาเกิดในโลก (ใช้เฉพาะพระนารายณ์)
- ◎ **มณฑป** : อาคารที่มีผังรูปสี่เหลี่ยมจัตุรัส
หลังคาเป็นชั้นซ้อนลดขนาดโดยสอบขึ้นในทรงกรวยเหลี่ยม
- ◎ **ลอมพอก** : เครื่องสวมศีรษะรูปยาวแหลมคล้ายชฎา
- ◎ **สักเลก** : การสักเลกเป็นวิธีการควบคุมไพร่พลเป็นหมวดหมู่ในมูลนายที่รับผิดชอบ เป็นวิธีการควบคุมแรงงานเพื่อใช้ในยามสงบ และการควบคุมส่วย สิ่งของเงินทองเพื่อใช้ในราชการ คำว่า “เลก” หรือเลข หมายถึงชายฉกรรจ์ ซึ่งมีความสูงตั้งแต่ 2 ศอก หรือ 150 ซม. ขึ้นไป จนถึงอายุ 70 ปี บุคคลเหล่านี้ต้องสักเลกทำโดยการใช้เหล็กแหลมแทงตามเส้นหมึกที่เขียนไว้ ทำให้ผิวหนังเป็นรอยคล้ายเป็นตัวอักษรบอกชื่อเมืองและชื่อมูลนายต้นสังกัดไว้ที่ข้อมือด้านหน้าหรือด้านหลัง การสักเลกมีความสัมพันธ์กับการเก็บส่วย โดยส่วนกลางจะกำหนดจำนวนตัวเลขที่จะต้องเสียส่วยไว้สัมพันธ์กับยอดของเลก เป็นหน้าที่ของเจ้าเมืองกรมการเมืองที่ต้องรวบรวมจำนวนผู้คนทุกรุ่นทุกวัยตลอดตนพาหนะสัตว์เลี้ยงแจ้งให้ราชการทราบการสักเลกที่ข้อมือ การสักเลกได้ยกเลิกเมื่อ พ.ศ. 2442



<< มณฑป



<< ลอมพอก



พิพิธภัณฑสถานแห่งชาติ

okmd



TURNAROUND



สถาบันพิพิธภัณฑสถานแห่งชาติ
เลขที่ 4 ถนนสนามไชย แขวงพระบรมมหาราชวัง
เขตพระนคร กรุงเทพมหานคร 10200
โทร: 02-225-2777 โทร. 403 โทร. 02-225-2775
www.museum.go.th
facebook.com/museumambth

