



จากสยาม  
สู่ยุโรป

บนเส้นทาง  
ชอนวาระ

NORWAY AND THAILAND,

**NOR·TH**

การเดินทางติดต่อกับยุโรปของสยามนั้นเริ่มขึ้นในสมัยกรุงศรีอยุธยา เกิดขึ้นหลายครั้ง แต่ไม่เป็นที่รับรู้กันมากนัก การส่งราชทูตเจริญสัมพันธไมตรีซึ่งเดินทางไปถึงยุโรปครั้งแรก เกิดขึ้นในรัชสมัยสมเด็จพระเอกาทศรถ (พ.ศ.๒๑๔๘-๒๑๖๓) โปรดให้ราชทูตถึงพระราชสาส์น ไปยังประเทศฮอลแลนด์ แต่การเดินทางไปยุโรปทุกครั้งที่ผ่านมาไม่เป็นที่เลื่องลือรับรู้เท่ากับครั้งที่ สมเด็จพระนารายณ์มหาราช ทรงส่งโกษาปานไปประเทศฝรั่งเศสเมื่อพุทธศักราช ๒๒๒๘

การส่งราชทูตไปยุโรปในครั้งนั้น มีวัตถุประสงค์เพื่อการเจริญสัมพันธไมตรีเป็นหลัก แต่ก็มีสาเหตุอื่นที่ลุ่มลึกเช่นกัน คือ ศึกษาความเจริญทางด้านเทคโนโลยีของประเทศฝรั่งเศส จัดหาสิ่งของที่ติดต้องพระราชประสงค์ของพระนารายณ์ ประกอบด้วย พระมาลาแบบต่างๆ จำนวน ๕๔ ใบ อาวุธ แวนดาทองคำ กระจกกงา กล้องส่อง แก้วดกแต่ง สถาปัตยกรรม เครื่องแก้วเจียรระโน เครื่องประดับช่างที่สำคัญทำด้วยแก้ว นาฬิกาพก ฉลองพระองค์ (กำมะหยี่ ลักหลาด) ผ้าผืน เครื่องมือดาราศาสตร์ และท้ายที่สุดเพื่อสนองนโยบายของพระนารายณ์ ในการเพิ่มพูนมิตรภาพเพื่อประโยชน์ทางการค้าของสยาม

การส่งราชทูตไปยุโรปยุติลงเมื่อสิ้นรัชสมัยของสมเด็จพระนารายณ์มหาราช จนกระทั่งถึง รัชสมัยพระบาทสมเด็จพระจอมเกล้าเจ้าอยู่หัว จึงได้มีการส่งราชทูตไปเจริญสัมพันธไมตรีกับประเทศอังกฤษและฝรั่งเศสอีกครั้งในพุทธศักราช ๒๔๐๐ และ ๒๔๐๓ ตามลำดับ

เยือนยุโรป  
เดิมพันสยาม

## รัชกาลที่ ๕ กับการเสด็จประพาสยุโรป

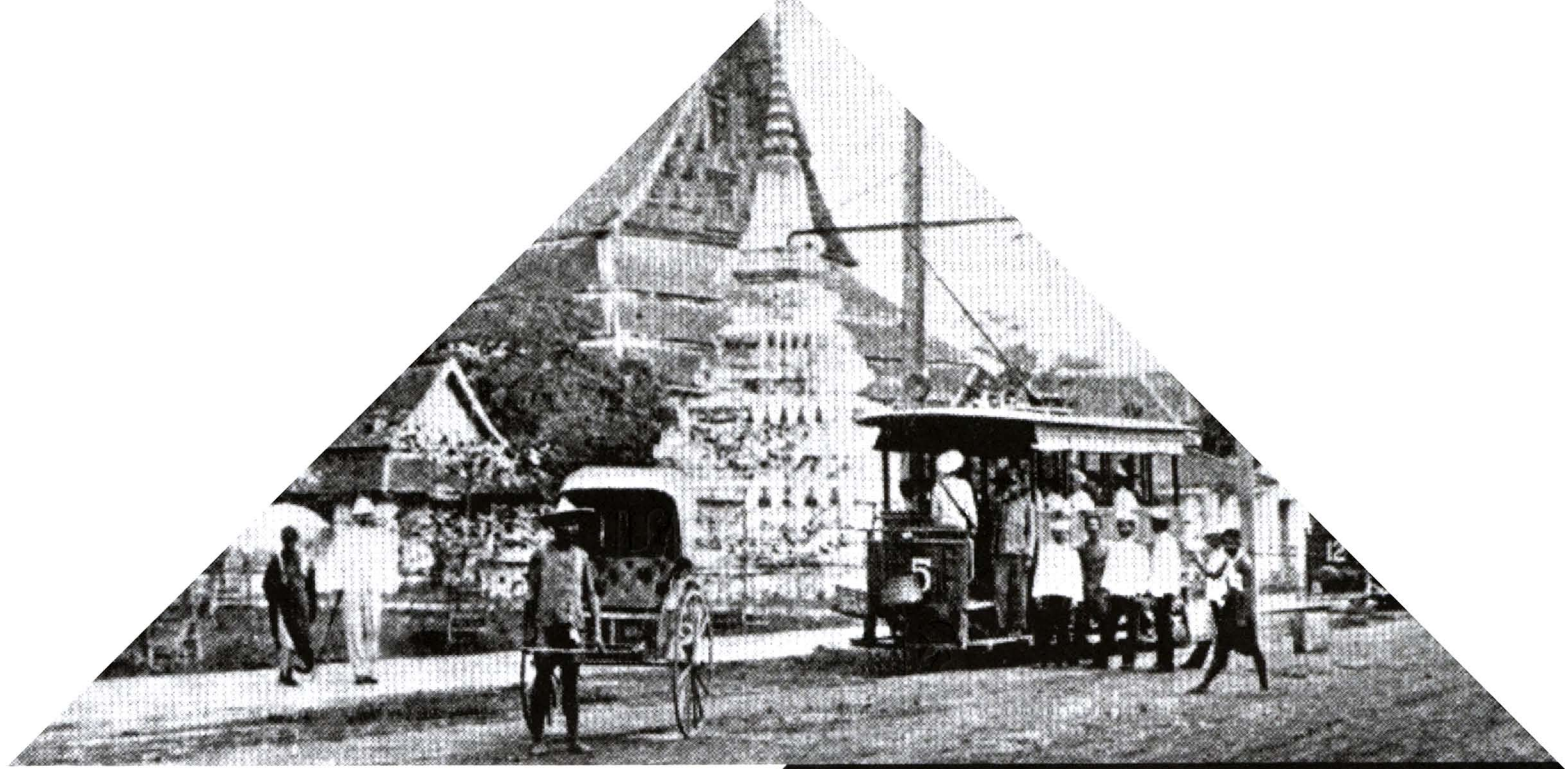
พุทธศักราช ๒๔๔๐ พระบาทสมเด็จพระจุลจอมเกล้าเจ้าอยู่หัว เสด็จประพาสยุโรปครั้งที่ ๑ เพื่อทอดพระเนตรความเจริญของดินแดนแห่งอารยธรรมแล้ว สิ่งสำคัญยิ่งคือการสร้างความเข้าใจกับมหาอำนาจยุโรป คลี่คลายความตึงเครียด และลดทอนความแข็งแกร่งของฝรั่งเศสที่คุกคามสยาม อีกทั้งยังเป็นการแสวงหาการสนับสนุนจากมหาอำนาจอื่นๆ ด้วยการผูกมิตรกับพระราชวงศ์ในยุโรป

พุทธศักราช ๒๔๕๐ เป็นเวลาสิบปีให้หลัง พระบาทสมเด็จพระจุลจอมเกล้าเจ้าอยู่หัว เสด็จประพาสยุโรปครั้งที่ ๒ ด้วยเหตุผลที่ปรากฏในพระราชนิพนธ์ไกลบ้าน ว่าเป็นการเสด็จเป็นการส่วนพระองค์ เพื่อทรงแปรพระราชฐานเป็นการส่วนพระองค์ ในการรักษาพระวรกายตามคำแนะนำของแพทย์ แต่อีกเหตุผลหนึ่งที่นักวิชาการตั้งเป็นข้อสังเกต คือ แท้จริงนั้น การเสด็จประพาสยุโรปครั้งนี้ มีเหตุผลเพื่อเสด็จไปหาวิธีการไกล่เกลี่ยข้อพิพาทเรื่องดินแดนกับฝรั่งเศส

# เส้นทาง

## การเสด็จประพาสยุโรปครั้งที่ ๒

มีนาคม พุทธศักราช ๒๔๕๐ พระบาทสมเด็จพระจุลจอมเกล้าเจ้าอยู่หัว เสด็จพระราชดำเนินออกจากพระนครไปประเทศลึงคโปร้โดยเรือพระที่นั่งมหาจักรี และทรงเปลี่ยนเรือพระที่นั่ง ชักชั้นในการเสด็จ ฯ เรือพระที่นั่งชักชั้นออกจากลึงคโปร้มาถึงประเทศศรีลังกาในเดือนเมษายน และเดินไปถึงอียิปต์และประเทศอิตาลี ในช่วงเวลา ๒ สัปดาห์ จากนั้นได้เสด็จประพาสประเทศอิตาลีชั่วระยะเวลาหนึ่งแล้วจึงเสด็จต่อไปยังประเทศสวิตเซอร์แลนด์ ประทับตากอากาศริมทะเลสาบเจนีวา จากนั้นในปลายเดือนพฤษภาคม ได้เสด็จฯ ไปสู่เมืองเดนบาเดน ประเทศเยอรมัน ประพาสเมืองที่อยู่ใกล้เคียง จากนั้นจึงเสด็จไปยังกรุงปารีส และประเทศอังกฤษในเดือนมิถุนายน จากประเทศอังกฤษเสด็จไปประเทศเบลเยียมและเสด็จกลับไปที่ยอร์มันอีกครั้ง จากนั้นเสด็จเมืองโคเปนเฮเกน ประเทศเดนมาร์กประทับอยู่ประมาณหนึ่งสัปดาห์ จากนั้นจึงเสด็จกรุงคริสเตียนีย (เมืองออสโล) ประเทศนอร์เวย์ ทรงแวะเยี่ยมเยียนกษัตริย์ของนอร์เวย์ และทอดพระเนตรเรือไวคิง จากนั้นในวันที่ ๗ กรกฎาคม จึงทรงเสด็จเรือพระที่นั่งอัลเบียนสู่นอร์ทเคป ซึ่งอยู่เหนือสุดของยุโรป ระหว่างทางทรงแวะทอดพระเนตรพระอาทิตย์เที่ยงคืนที่เกาะดาร์เออ ทรงเป็นกษัตริย์พระองค์ที่ ๒ ที่เสด็จขึ้นมาที่นอร์ทเคป หลังจากพระเจ้าออสการ์ที่ ๒ ของนอร์เวย์ ในการเสด็จประพาสนอร์ทเคปครั้งนี้ ได้ทรงให้สลักพระปรมาภิไธยย่อ จปร.ไว้ที่หินเป็นที่ระลึก เมื่อวันที่ ๑๒ กรกฎาคม ๒๔๕๐ หลังจากนั้นจึงทรงเสด็จกลับมาโดยเส้นทางเดิมแล้วเสด็จไปประเทศเยอรมันทอดพระเนตรวิทยาการต่างๆ ของเยอรมัน แล้วเสด็จไปประเทศฝรั่งเศส เพื่อทรงให้ช่างปั้นพระบรมรูปทรงม้า จากนั้นเสด็จไปรักษาพระวรกายที่เมืองบาดชอมบวร์ก จากปารีส ได้เสด็จเยือนประเทศสวิตเซอร์แลนด์ เสด็จประพาสเมืองต่างๆ แล้วจึงเสด็จต่อไปยังประเทศอิตาลี เสด็จเยือนสถานที่สำคัญของประเทศ เช่น พระมหาวีหารเซนต์ปีเตอร์และหลุมฝังศพเก่าแก่ พิพิธภัณฑ์ และวัดโบรตามในเมืองปาเลอร์โม เมืองซาราคุซา ก่อนที่จะเสด็จโดยเรือพระที่นั่งจากอิตาลี ถึงเกาะมอลตา เดือนตุลาคม แล้วทรงเปลี่ยนเรือพระที่นั่งชักชั้นที่เมืองปอดเสด ผ่านคลองสุเอซ มาทางมหาสมุทรอินเดีย ผ่านเมืองโคลัมโบ ถึงอำเภอบงกอลเมื่อวันที่ ๔ พฤศจิกายน ๒๔๕๐ และเสด็จนิวัติกลับพระนคร รวมการเสด็จประพาสยุโรปครั้งที่ ๒ นี้ทั้งสิ้น ๒๒๕ วัน



สมัยรัชกาลที่ ๔ ความรุนแรงของลัทธิล่าอาณานิคมเริ่มคุกคามประเทศสยาม อังกฤษ  
เข้ายึดครองอินเดียน พม่า มลายู และจีน ฝรั่งเศสได้เวียดนาม กัมพูชา เมื่อถึงรัชกาลที่ ๕  
สยามจึงเข้าสู่สถานการณ์วิกฤตอย่างหลีกเลี่ยงไม่ได้  
ข้ออ้างประการหนึ่งของนักล่าอาณานิคมคือ นำเสียดายที่แผ่นดินและทรัพยากรอัน  
มีค่า ต้องตกอยู่ในมือของกลุ่มชนป่าเถื่อนล้าหลัง ดังนั้นชาติตะวันตกจึงต้องรับภารกิจ  
ในการนำแสงสว่างแห่งอารยธรรมมาสู่ชนป่าเถื่อนเหล่านี้ ด้วยการยึดครองแล้วจัด  
ระบบบริหารการปกครองเสียใหม่  
เพื่อให้หลุดพ้นจากข้ออ้างและการรุกรานของชาติตะวันตก สยามจึงต้อง “หลุดพ้น”  
จากความป่าเถื่อนในสายตาตะวันตก และปรับตัวเข้าสู่ “โลกใหม่” ได้งามหาอำนาจ  
ตะวันตก

# สยามคิวิไลซ์ ยุคใหม่ที่ปลายทาง

สยามในโลกใหม่ บอกลาสายน้ำ  
ถอดใจกระเบนไล่กางเกงฝรั่ง



“โลกตะวันตก” ก่อให้เกิดปรากฏการณ์ใหม่ๆ ในสังคมสยามอย่างไม่ขาดสาย โลกแห่ง  
อดีตถึงจุดอวสาน สงครามกับเพื่อนบ้านจบลงอย่างสิ้นเชิง ถนนมีความสำคัญมาก  
กว่าสายน้ำ ชีวิตบนสายน้ำกลายเป็นความเข้มข้นที่หมดประโยชน์ วิทยาศาสตร์ให้  
คำตอบชีวิตได้มากกว่าศาสนา

ตั้งแต่สมัยรัชกาลที่ ๔ กระแสนิยมตะวันตก ได้เข้าครอบงำชนชั้นนำของประเทศ  
อย่างเป็นรูปธรรม ทั้งด้านการเมืองการปกครอง วิธีคิด วิทยาการความรู้ ไปจนถึงรส-  
นิยมทางศิลปะ สถาปัตยกรรม การแต่งกาย อาหารการกิน มาตราฐานแสดงความ  
สูงส่งต่างๆ ถูกกำหนดด้วยแบบแผนและวัดดูจากโลกตะวันตกทั้งสิ้น  
คำว่า “เจริญกว่าหน้าทัดเทียมอารยประเทศ” ที่เริ่มใช้กันในยุคนั้น บ่งบอกทิศทาง  
แห่งการเปลี่ยนแปลงอย่างแจ่มชัด



“วันนี้ได้ตามเสด็จฯ ถึงสุดหล้าฟ้าเขียว สิ้นดินแดนมนุษย์ในโลกนี้”  
ข้อความบางส่วนในพระนิพนธ์ส่งกลับสยามของพระยาบุรุษรัตนราชภักดี มหาดเล็กตามเสด็จฯ

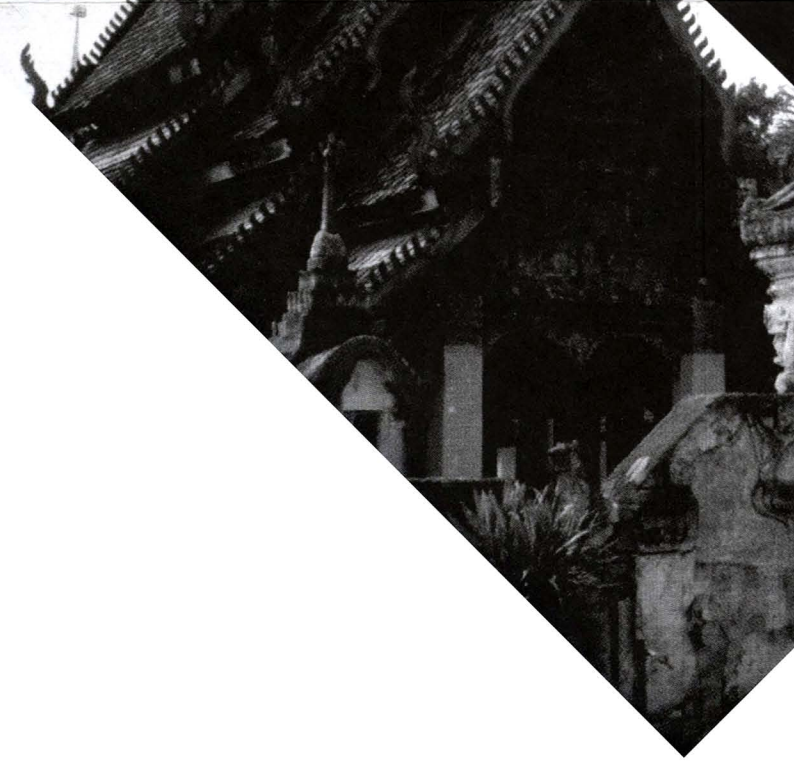
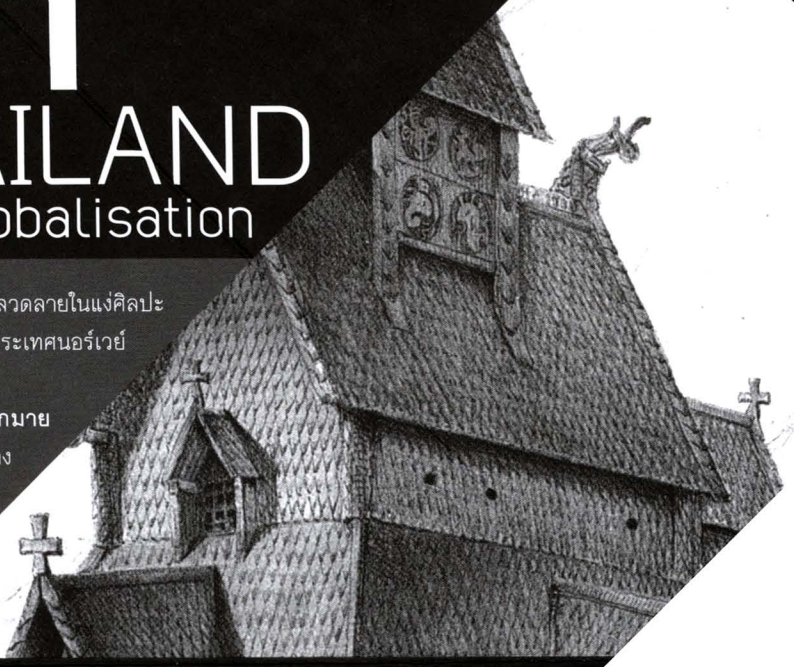
พระบาทสมเด็จพระจุลจอมเกล้าทรงตรัสยกย่องว่า  
“..... สว่างอยู่จนยามเศษ ตกเป็นเวลาเย็น เวลา ๔ ทุ่มโพล้เพล้  
เวลา ๕ ทุ่ม มืดเท่าเดือนหงาย เวลา ๕ ทุ่มครึ่งกลับสว่างเท่าบาย ๔  
โมงเย็น เวลาสองยามแสงทองขึ้น ราษฎรทั้งเด็กทั้งผู้ใหญ่ไม่เห็น  
ใครนอน ตื่นเต้ากันมาดูอยู่ข้างหนทาง ม้าก็ไม่นอน วัวก็ไม่นอน ไม่รู้  
ว่าจะนอนกันเวลาใด .....”

มีอะไรดีที่นอร์เวย์

# NOR-TH NORWAY AND THAILAND Converging Lines - A Prelude To Globalisation



นิทรรศการเปรียบเทียบสถาปัตยกรรม การประดับตกแต่ง และลวดลายในแง่ศิลปะ  
และงานช่าง ผ่านเรื่องราวของลวดลายและคติความเชื่อ ระหว่างประเทศนอร์เวย์  
และทางเหนือของไทย  
สองดินแดนที่ตั้งอยู่ห่างไกลกันคนละซีกโลกและมีความต่างกันอย่างมากมาย  
ความคิดหลักของนิทรรศการนี้ได้รับแรงบันดาลใจจากความคล้ายคลึงกันระหว่าง  
สถาปัตยกรรม การแกะสลักไม้ ลวดลายและสัญลักษณ์ของชาวนอร์เวย์สมัยไวกิง  
และยุคกลาง กับวัฒนธรรมล้านนาซึ่งหยั่งรากสู่ภาคเหนือของไทยในศตวรรษที่ ๑๓  
ที่ได้รับการนำเสนอในรูปแบบนิทรรศการศิลปะร่วมสมัย ผ่านสื่อสมัยใหม่ เป็นการ  
เน้นถึงการสร้างความเชื่อมโยงทางวัฒนธรรมของสองประเทศคู่คนรุ่นใหม่



กรมศิลปากร  
National Discovery Museum  
Office of Knowledge Management  
and Development Planning Department

