

มิวเซียม เฟสทีวัล

MUSEUM • FESTIVAL



ลี • สรรค์ • ปราชญ์ • เปรื่อง

21-23 กันยายน 2555

พิพิธภัณฑ์ภูเก็ตไทยหัว

ศูนย์วัฒนธรรมเฉลิมราช บำบึงเกิด

“รวมมิตร...
พิพิธภัณฑ์ภาคใต้”

ศูนย์บริการข้อมูลท่องเที่ยวเทศบาลนครภูเก็ต

สโมสรไทยหัว



มิวเซียม เฟสทีวัล

MUSEUM • FESTIVAL



สี่ • สรรค์ • ปราชญ์ • เปรื่อง

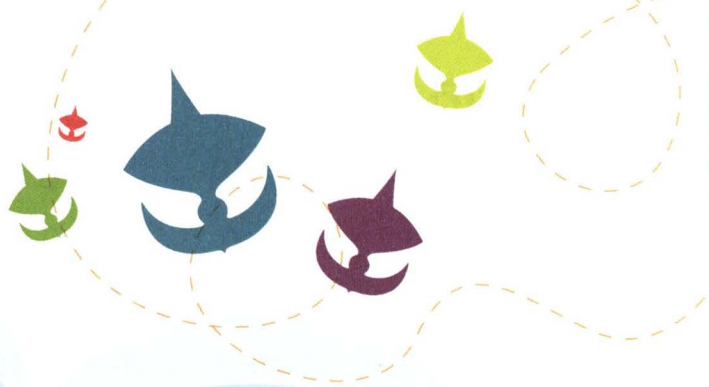
วันที่ 21-23 กันยายน 2555
เวลา 10.00 - 20.00 น.

- พิพิธภัณฑ์ภูเก็ตไทยหัว
- ศูนย์บริการข้อมูลท่องเที่ยวนครภูเก็ต
- ศูนย์วัฒนธรรมเฉลิมราช บำบั่งภูเก็ต
- สโมสรไทยหัว



สารบัญ

คำนำ	3
ความหมายของคำว่า	4
พิพิธภัณฑ์และพิพิธภัณฑ์สถาน	
สถาบันพิพิธภัณฑ์การเรียนรู้แห่งชาติ	6
นิทรรศการเครือข่ายพิพิธภัณฑ์ (ผังงาน)	8
รายชื่อเครือข่ายพิพิธภัณฑ์ (๓๐ แห่ง)	18
เนื้อหาเกี่ยวกับเครือข่ายพิพิธภัณฑ์	20
บันทึก สุ จี ปุ ลิ	58
ขอขอบพระคุณ	66
แบบสอบถามประเมินผล	67



คำนำ



สถาบันพิพิธภัณฑ์การเรียนรู้แห่งชาติ (สพร.) ร่วมกับ เทศบาลนครภูเก็ต, การท่องเที่ยวแห่งประเทศไทย สำนักงานภูเก็ต, พิพิธภัณฑ์ภูเก็ตไทยหัว, สมาคมเพื่อนานาถิ่น, สมาคมนักเรียนเก่าภูเก็ตไทยหัว และสำนักศิลปะและวัฒนธรรม มหาวิทยาลัยราชภัฏภูเก็ต จัดงาน “มิวเซียมเฟสติวัล 2012 (Museums Festival 2012)” เพื่อส่งเสริมและสนับสนุนให้พิพิธภัณฑ์และแหล่งเรียนรู้ท้องถิ่นได้นำผลงาน และองค์ความรู้ต่างๆ มาเผยแพร่สู่สาธารณะอย่างกว้างขวางมากขึ้น อีกทั้งยังเป็นการกระชับความสัมพันธ์ สร้างการแลกเปลี่ยนและพัฒนาประสบการณ์อย่างใกล้ชิดกับพิพิธภัณฑ์ท้องถิ่นในบริเวณภาคใต้ รวมทั้งการจัดกิจกรรมดังกล่าวยังเป็นส่วนหนึ่งในพันธกิจสำคัญของสถาบันฯ ในการสร้างและพัฒนาเครือข่ายพิพิธภัณฑ์ทั่วประเทศ ให้มีความเข้าใจ มีความเข้มแข็งและมีศักยภาพในการบริหารจัดการพิพิธภัณฑ์ให้เป็นแหล่งเรียนรู้ที่มีคุณภาพของประเทศผ่านรูปแบบของกิจกรรมต่างๆ

การจัดงาน “มิวเซียมเฟสติวัล 2012” ในครั้งนี้ยังเชื่อมโยงกับวันพิพิธภัณฑ์ไทยซึ่งตรงกับวันที่ 19 กันยายนของทุกปี โดยถือเอาวันดังกล่าวเป็นวันที่ย้ำเตือนถึงความสำคัญของพิพิธภัณฑ์ไทย ในแง่มุมของการเป็นแหล่งเรียนรู้ตลอดชีวิต โดยในปี 2552 สถาบันฯ ได้จัดงานมิวเซียมเฟสติวัล ขึ้นครั้งแรกที่จังหวัดลพบุรี และครั้งที่ 2 ที่จังหวัดเชียงใหม่ในปี 2553 มีกิจกรรมการเสวนาวิชาการ กิจกรรมการแสดงและร่วมกิจกรรมการเยี่ยมชมพิพิธภัณฑ์ รวมทั้งศึกษาปัญหาอุปสรรค และร่วมกันหาวิธีแก้ไข เพื่อให้เกิดการมีส่วนร่วมของหน่วยงานและผู้ที่เกี่ยวข้อง โดยเฉพาะองค์การบริหารส่วนท้องถิ่นและหน่วยงานอื่นทั้งภาครัฐ เอกชน และประชาชนทั่วไป ซึ่งผลของการจัดกิจกรรมนั้น ได้ก่อให้เกิดคณะทำงานพิพิธภัณฑ์ท้องถิ่น จังหวัดลพบุรี และจังหวัดในภาคเหนือตอนบน เพื่อให้ความช่วยเหลือพิพิธภัณฑ์ท้องถิ่นในด้านต่างๆ อาทิ การบริหารจัดการพิพิธภัณฑ์ การอบรมภาคีเครือข่ายของพิพิธภัณฑ์ เป็นต้น “มิวเซียมเฟสติวัล 2012” ในครั้งนี้เป็นการรวมตัวกันของพิพิธภัณฑ์ในภาคใต้ โดยสถาบันฯ เชื่อมโยงว่ากิจกรรมลักษณะนี้ จะก่อให้เกิดเครือข่ายที่มีความเข้มแข็งทั้งในด้านการบริหารจัดการ และควรเผยแพร่องค์ความรู้ อันจะก่อให้เกิดประโยชน์สูงสุดต่อสังคมแห่งการเรียนรู้ของไทย

สถาบันฯ ขอขอบพระคุณ เทศบาลนครภูเก็ต, การท่องเที่ยวแห่งประเทศไทย สำนักงานภูเก็ต, พิพิธภัณฑ์ภูเก็ตไทยหัว, สมาคมเพื่อนานาถิ่น, สมาคมนักเรียนเก่าภูเก็ตไทยหัว และสำนักศิลปะและวัฒนธรรม มหาวิทยาลัยราชภัฏภูเก็ต และเครือข่ายพิพิธภัณฑ์ท้องถิ่นภาคใต้ เป็นอย่างสูงในการเอื้อเฟื้อข้อมูล วัตถุประสงค์ของการจัดแสดง อีกทั้งความร่วมมือในทุก ๆ ด้าน ที่ทำให้เกิดกิจกรรมนี้เกิดขึ้น และบรรลุผลตามวัตถุประสงค์ของการจัดงานทุกประการ

สถาบันฯ หวังเป็นอย่างยิ่งว่าการจัดงานในครั้งนี้ จะเป็นจุดเริ่มต้นที่สำคัญในการเผยแพร่แหล่งเรียนรู้สู่สาธารณะในรูปแบบหนึ่งแก่สังคมไทยเพื่อให้เกิดสังคมแห่งการเรียนรู้อย่างยั่งยืนต่อไป

(นายราเมศ พรหมเย็น)

รองผู้อำนวยการสำนักงานบริหารและพัฒนาองค์ความรู้
และผู้อำนวยการสถาบันพิพิธภัณฑ์การเรียนรู้แห่งชาติ

ความหมายของคำว่า พิพิธภัณฑ และ พิพิธภัณฑสถาน

คำว่า **พิพิธภัณฑ** หมายถึง สิ่งของเครื่องใช้ต่างๆ ที่มีอยู่อย่างหลากหลาย แต่อย่างไรก็ตาม ในพจนานุกรมฉบับราชบัณฑิตยสถาน พ.ศ.2525 ได้กล่าวไว้ว่า พิพิธภัณฑ เป็นคำนาม หมายถึง "สิ่งของต่างๆ ที่รวบรวมไว้เพื่อประโยชน์ในการศึกษา เช่น โบราณวัตถุ หรือ ศิลปวัตถุ" ซึ่งถึงแม้ว่าในพจนานุกรมได้ให้ความหมายไว้เช่นนั้น แต่การใช้คำว่า พิพิธภัณฑ ในปัจจุบันมักนิยมหมายถึง "สถานที่หรือ สถาบัน สำหรับเก็บรวบรวมสิ่งของต่างๆ เพื่อประโยชน์ในการศึกษา" ดังนั้นจะเห็นได้ว่าความหมายของพิพิธภัณฑนี้ได้แปรเปลี่ยนไปจากรูปศัพท์เดิม กลายเป็นมีความหมายเดียวกันกับคำว่า พิพิธภัณฑสถาน

พิพิธภัณฑสถาน ในพจนานุกรมฉบับราชบัณฑิตยสถาน พ.ศ.2525 กล่าวไว้ว่า เป็นคำนาม หมายถึง "สถาบันถาวรที่เก็บรวบรวมและแสดงสิ่งต่างๆ ที่มีความสำคัญด้านวัฒนธรรม หรือ ด้านวิทยาศาสตร์ โดยมีความมุ่งหมายเพื่อให้เป็นประโยชน์ต่อการศึกษาเล่าเรียน และก่อให้เกิดความเพลิดเพลินใจ" พิพิธภัณฑที่สามารถจัดตามลักษณะการบริหารเป็นประเภทย่อย ได้แก่

พิพิธภัณฑสถานแห่งชาติ หมายถึง พิพิธภัณฑที่ประกาศจัดตั้งอยู่ในพระราชกิจจานุเบกษา รัฐบาลกลางจัดสรรและสนับสนุนงบประมาณ บริหารจัดการโดยกรมศิลปากร มีหน้าที่รวบรวม สงวนรักษาโบราณวัตถุ ศิลปวัตถุที่เป็นทรัพย์สินแผ่นดิน ตามพระราชบัญญัติโบราณสถาน โบราณวัตถุ ศิลปวัตถุ และพิพิธภัณฑสถานแห่งชาติ พุทธศักราช 2504 แก้ไขเพิ่มเติม (ฉบับที่ 2) พุทธศักราช 2535 ก่อนที่จะนำไปศึกษาวิจัยและเผยแพร่ให้คนไทยได้มีองค์ความรู้ เกี่ยวกับความเป็นคนไทยในทุกแง่มุม ดังนั้นจึงต้องมีศักยภาพในการเป็นสถาบันเพื่อการอนุรักษ์สมบัติวัฒนธรรมของชาติ ที่มีระบบการบริหารจัดการที่เป็นมาตรฐานสากล อันประกอบด้วย

- การศึกษา ค้นคว้า วิจัย
- การจัดทำ และตรวจสอบทะเบียน
- การสงวนรักษาวัตถุ
- การจัดแสดงนิทรรศการ ชั่วคราว/ถาวร
- การจำแนกประเภท
- การจัดระบบการคลัง
- การบริการการศึกษา
- การรักษาความปลอดภัย

ด้วยภารกิจในการอนุรักษ์มรดกทางวัฒนธรรมทุกด้านของชาติ จึงเป็นพิพิธภัณฑสถานที่ประกอบด้วยองค์ความรู้ ด้านโบราณคดี ประวัติศาสตร์ ศิลปะ มานุษยวิทยา ชาติพันธุ์วิทยา และวัฒนธรรมที่มีการดำเนินงาน โดยยึดหลักวิชาการพิพิธภัณฑสถานวิทยาและเทคนิคพิพิธภัณฑ เป็นสถานที่เป็นแหล่งการเรียนรู้ตลอดชีวิตของคนในชาติ และนานาชาติ และยังคงเป็นสถานที่ เป็นแหล่งท่องเที่ยวทางวัฒนธรรมของชาติ นอกจากนี้ยังต้องทำหน้าที่ในการให้คำแนะนำการจัดตั้งและพัฒนาพิพิธภัณฑสถานอื่นๆ ได้ด้วย

^๑ สมรัช เจริญพันธ์, "ความรู้ทั่วไปเกี่ยวกับพิพิธภัณฑที่ท้องถิ่น" *คู่มือพิพิธภัณฑที่ท้องถิ่น*, (กรุงเทพฯ : กราฟิคฟอร์เมท (ไทยแลนด์) จำกัด), 2547



พิพิธภัณฑท์้องถิ่น เป็นพิพิธภัณฑท์จัดตั้งขึ้นและบริหารโดยองค์การบริหารส่วนท้องถิ่น (เมือง/จังหวัด/เทศบาล/ตำบล/ฯลฯ) เพื่อประชาสัมพันธ์เรื่องราวของท้องถิ่นหรือเรื่องราวของท้องถิ่นนั้นๆ สนใจ และยังเป็นสถานที่จัดกิจกรรมต่างๆ ของท้องถิ่น เช่น พิพิธภัณฑท์เมือง เป็นต้น ปัจจุบันเมื่อกิจการพิพิธภัณฑท์โดยรัฐบาลกลางวางรากฐานในการอนุรักษ์สมบัติวัฒนธรรมของชาติได้เข้มแข็งขึ้น ความสนใจและแนวความคิดในการอนุรักษ์ สะสม สืบสาน และสืบทอดในภูมิปัญญาไทย จึงขยายไปสู่คนไทยทั่วไปมากขึ้น การอนุรักษ์หลักฐานที่เกี่ยวข้องกับคนไทยนั้น จำเป็นต้องดำเนินการอย่างถูกต้อง ดังนั้น หากมีโบราณวัตถุ ศิลปวัตถุ ที่เป็นทรัพย์สินแผ่นดินไปจัดแสดงอยู่พิพิธภัณฑท์นั้นต้องปฏิบัติตามพระราชบัญญัติโบราณสถาน โบราณวัตถุ ศิลปวัตถุและพิพิธภัณฑท์สถานแห่งชาติ พุทธศักราช 2504 แก้ไขเพิ่มเติม(ฉบับที่2) พุทธศักราช 2535

พิพิธภัณฑท์ของหน่วยงาน เป็นพิพิธภัณฑท์ที่บริหารจัดการโดยหน่วยงาน (กระทรวง/กรม/สถานศึกษา/ฯลฯ) เพื่อประชาสัมพันธ์เรื่องราวของหน่วยงาน ซึ่งทำให้ลักษณะเนื้อหาวิชาการเป็นเรื่องเฉพาะ หากมีโบราณวัตถุ ศิลปวัตถุ ที่เป็นทรัพย์สินแผ่นดินไปจัดแสดงอยู่ พิพิธภัณฑท์นั้นต้องปฏิบัติตามพระราชบัญญัติโบราณสถาน โบราณวัตถุ ศิลปวัตถุ และพิพิธภัณฑท์สถานแห่งชาติ พุทธศักราช 2504 แก้ไขเพิ่มเติม(ฉบับที่2) พุทธศักราช 2535



พิพิธภัณฑท์ของเอกชน เป็นพิพิธภัณฑท์ที่บริหารจัดการโดยภาคเอกชน หรือส่วนบุคคล จัดตั้งขึ้นเพื่อประชาสัมพันธ์เรื่องราวของหน่วยงานเอกชน หรือวิชาการ เฉพาะเรื่องที่บุคคลนั้นให้ความสนใจ เช่น พิพิธภัณฑท์วัด พิพิธภัณฑท์ส่วนบุคคล หากมีโบราณวัตถุ ศิลปวัตถุ ที่เป็นทรัพย์สินแผ่นดินไปจัดแสดงอยู่ พิพิธภัณฑท์นั้นต้องปฏิบัติตามพระราชบัญญัติโบราณสถาน โบราณวัตถุ ศิลปวัตถุ และพิพิธภัณฑท์สถานแห่งชาติ พุทธศักราช 2504 แก้ไขเพิ่มเติม (ฉบับที่2) พุทธศักราช 2535



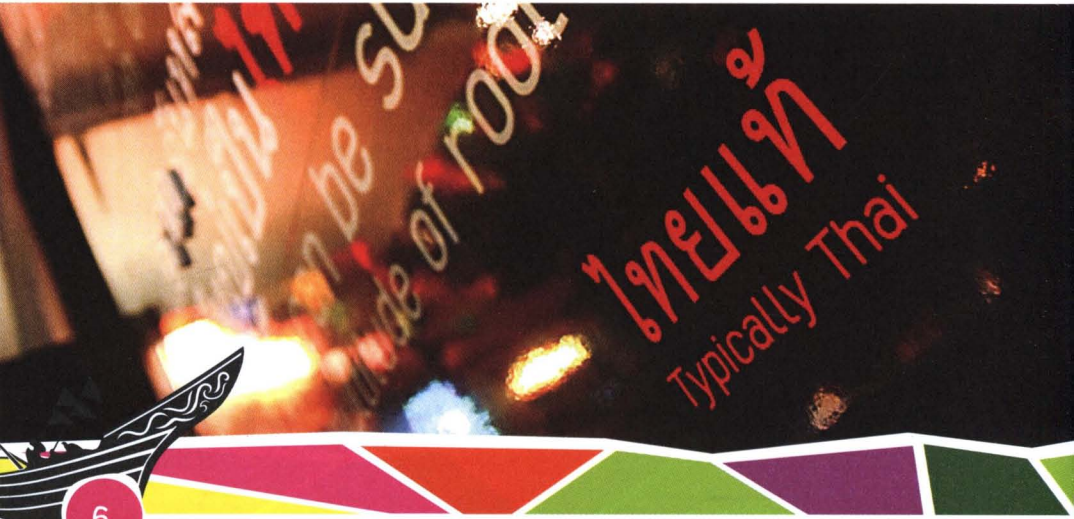
สถาบันพิพิธภัณฑ์การเรียนรู้แห่งชาติ (สพร.)

สถาบันพิพิธภัณฑ์การเรียนรู้แห่งชาติ (สพร.) เป็นหน่วยงานภายใต้สำนักงานบริหารและพัฒนาองค์ความรู้ (องค์การมหาชน) สังกัดสำนักนายกรัฐมนตรี จัดตั้งขึ้นเมื่อวันที่ 18 มิถุนายน พ.ศ.2547 เพื่อกำกับดูแลการจัดตั้งพิพิธภัณฑ์การเรียนรู้แนวใหม่ให้เป็นแหล่งเรียนรู้อย่างริเริ่มรรมย์ เน้นการพัฒนาความคิด เพิ่มความรู้ และสร้างสรรค์ ภูมิปัญญา พร้อมสนับสนุนและร่วมมือเป็นเครือข่ายกับพิพิธภัณฑ์อื่นทั่วประเทศ เพื่อร่วมสร้างมาตรฐานกระบวนการเรียนรู้และการบริหารจัดการพิพิธภัณฑ์ให้มีคุณภาพและประสิทธิภาพมากขึ้น รวมถึงการเสริมสร้างความรู้ด้านพิพิธภัณฑ์วิทยาที่เหมาะสมแก่สังคมไทย โดยมีกลุ่มเป้าหมายเป็นนักเรียน นักศึกษา นักวิจัยและประชาชนทั่วไป

มิวเซียมสยาม เป็นพิพิธภัณฑ์การเรียนรู้แห่งแรกที่ก่อตั้งขึ้นโดยสถาบันพิพิธภัณฑ์การเรียนรู้แห่งชาติ (สพร.) เพื่อเป็นต้นแบบของแหล่งเรียนรู้ที่ริเริ่มรรมย์ เน้นการสร้างประสบการณ์แปลกใหม่ในการชมพิพิธภัณฑ์ รวมถึงการพัฒนาความคิด เพิ่มความรู้และสร้างสรรค์ภูมิปัญญา และช่วยยกระดับมาตรฐานการจัดการเรียนรู้ในรูปแบบใหม่ให้กับประชาชน โดยเฉพาะเด็กและเยาวชนไทยเกี่ยวกับการสร้างสำนึกในการรู้จักตนเอง รู้จักเพื่อนบ้าน และรู้จักโลก รวมถึงการสร้างแนวคิดและภาพลักษณ์ใหม่ของ ‘พิพิธภัณฑ์’ ในสังคมแห่งการเรียนรู้ผ่านเทคโนโลยีสมัยใหม่ เพื่อให้การเรียนรู้ประวัติศาสตร์เป็นไปอย่างสนุกสนานยิ่งขึ้น

เรียนรู้ ดูสนุก ในแบบมิวเซียมสยาม

- จับต้องได้ เล่นเพลิน Plearn (play + Learn) เป็นรูปแบบนิทรรศการของมิวเซียมสยามที่เน้นปฏิสัมพันธ์ระหว่างนิทรรศการกับผู้ชมเพื่อให้เกิดการสื่อสารความรู้และเสริมให้ผู้ชมสร้างประสบการณ์เรียนรู้ผ่านทักษะสัมผัสต่างๆ ด้วยตนเอง
- เน้นจุดประกายความอยากรู้และเกิดการตั้งคำถาม กระตุกต่อมความคิดให้สืบค้นหาความรู้ด้วยตนเองต่อไป
- ใช้เทคนิคการเล่าเรื่อง (Story Telling) โดยใช้ตัวละครเล่าเรื่องราวในอดีตถึงปัจจุบันของผู้คนและดินแดนเอเชียตะวันออกเฉียงใต้และประเทศไทย



'คนกบแดง' สัญลักษณ์ของสถาบันพิพิธภัณฑ์การเรียนรู้แห่งชาติ



คนกบแดง หรือรูปคนทำท่าเป็นกบ เป็นตราสัญลักษณ์ของสถาบันพิพิธภัณฑ์การเรียนรู้แห่งชาติ ซึ่ง สะท้อนสายสัมพันธ์และวัฒนธรรมความเชื่อที่มีร่วมกันของผู้คนในดินแดนอุษาคเนย์มาแต่ครั้งอดีต โดยเชื่อกันว่ากบเป็นสัตว์ศักดิ์สิทธิ์ นำฝนและความชุ่มชื้นมาสู่ผืนดินก่อให้เกิดความอุดมสมบูรณ์ จึงมีการเคารพบูชากบทั่วไปในดินแดนแถบนี้ ดังเห็นได้จากลวดลายบนกลองมโหระทึกที่ใช้ประดับตีในพิธีกรรมขอฝน และภาพเขียนสีบนผนังถ้ำสมัยก่อนประวัติศาสตร์เป็นรูปคนเดินท่ากบ

สถานที่ตั้ง

สถาบันพิพิธภัณฑ์การเรียนรู้แห่งชาติและมิวเซียมสยาม พิพิธภัณฑ์การเรียนรู้ มีเนื้อที่ประมาณ 7 ไร่ ตั้งอยู่ในพื้นที่กระทรวงพาณิชย์ (เดิม) บริเวณท่าเตียน ซ่างวัดโพธิ์ ถนนสนามไชย ภายในพื้นที่ประกอบด้วยอาคารหลัก 3 อาคาร คือ

อาคารนิทรรศการถาวร หรืออาคารพิพิธภัณฑ์การเรียนรู้ ซึ่งเดิมเป็นอาคารสำนักปลัดกระทรวงพาณิชย์ สร้างในสมัยรัชกาลที่ 6 มีรูปแบบนีโอคลาสสิกที่สถาปนา ได้อนุรักษ์และปรับปรุงเพื่อจัดแสดงนิทรรศการถาวร เรื่อง 'เรียงความ ประเทศไทย' พร้อมด้วยร้านค้าพิพิธภัณฑ์ คิดเป็นพื้นที่รวมกว่า 3,000 ตารางเมตร

อาคารนิทรรศการชั่วคราวและกิจกรรมพิเศษ รวมถึงร้านอาหารและเครื่องดื่มจะเป็นพื้นที่จัดแสดงนิทรรศการหมุนเวียนซึ่งจะมีการปรับเปลี่ยนหัวข้อการจัดแสดงให้ผู้ชมได้ตื่นตาตื่นใจ สนุกไปกับการเรียนรู้ประเด็นใหม่ๆ ทางประวัติศาสตร์ ชาติพันธุ์และภูมิปัญญา

อาคารสำนักงานพิพิธภัณฑ์ ประกอบด้วยพื้นที่สนับสนุนการเรียนรู้อย่างรื่นรมย์อีกมากมาย อาทิ คลัง ความรู้ (Knowledge Centre) ห้องคลังโบราณวัตถุและห้องปฏิบัติการ (Collection Storage and Laboratory) และห้องประชุม นอกจากนี้ยังมีการรวบรวมผลงานวิจัยต่างๆ มาไว้ในที่เดียว พร้อมจัดสัมมนาอย่างต่อเนื่องเพื่อสะท้อนพันธกิจของสถาบันพิพิธภัณฑ์การเรียนรู้แห่งชาติในฐานะองค์กรรวบรวมความรู้ทางด้านประวัติศาสตร์ และศิลปวัฒนธรรม อย่างแท้จริง

เข้าชมมิวเซียมสยาม

เวลาให้บริการ: อังคาร – อาทิตย์ และวันหยุดนักขัตฤกษ์ เวลา 10.00 – 18.00 นาฬิกา
ปิด วันจันทร์ วันสิ้นปีและวันปีใหม่

ติดต่อสอบถาม: สถาบันพิพิธภัณฑ์การเรียนรู้แห่งชาติ
เลขที่ 4 ถนนสนามไชย แขวงพระบรมมหาราชวัง
เขตพระนคร กรุงเทพมหานคร 10200

โทรศัพท์: 02-225-2777 ต่อ 406,415 (งานการศึกษา), 410, 416 (จองการเข้าชม)

โทรสาร: 02-225-1881-2

เว็บไซต์: www.museumsiam.com

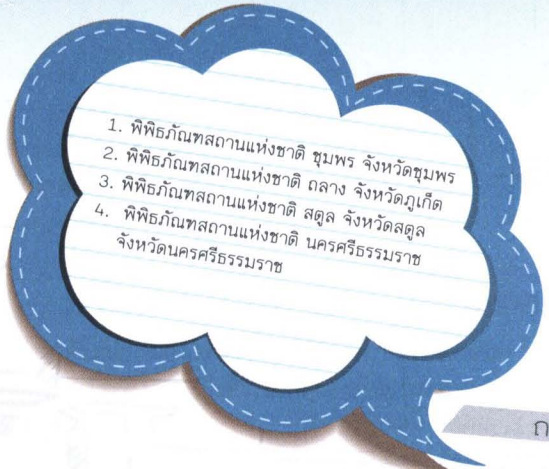


มิวเซียม เฟสทีวัล

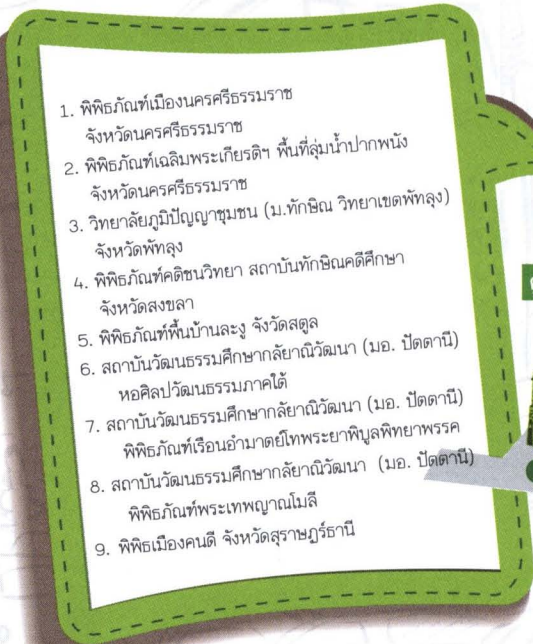
MUSEUM • FESTIVAL



ศิลปะ • วรรณคดี • ปรากฏการณ์ • ประเพณี



1. พิพิธภัณฑ์สถานแห่งชาติ ชุมพร จังหวัดชุมพร
2. พิพิธภัณฑ์สถานแห่งชาติ ดลยาง จังหวัดภูเก็ต
3. พิพิธภัณฑ์สถานแห่งชาติ สตูล จังหวัดสตูล
4. พิพิธภัณฑ์สถานแห่งชาติ นครศรีธรรมราช จังหวัดนครศรีธรรมราช



1. พิพิธภัณฑ์เมืองนครศรีธรรมราช จังหวัดนครศรีธรรมราช
2. พิพิธภัณฑ์เฉลิมพระเกียรติฯ พื้นที่ลุ่มน้ำปากพนัง จังหวัดนครศรีธรรมราช
3. วิทยาลัยภูมิปัญญาชุมชน (ม.ทักษิณ วิทยาเขตพัทลุง) จังหวัดพัทลุง
4. พิพิธภัณฑ์คหบดีวิทยา สถาบันทักษิณคดีศึกษา จังหวัดสงขลา
5. พิพิธภัณฑ์ที่พื้นบ้านละงู จังหวัดสตูล
6. สถาบันวัฒนธรรมศึกษากัลยาณิวัฒนา (มอ. ปัตตานี) หอศิลป์วัฒนธรรมภาคใต้
7. สถาบันวัฒนธรรมศึกษากัลยาณิวัฒนา (มอ. ปัตตานี) พิพิธภัณฑ์เรือนอามาดียุโรปะยาพิบูลพิทยาพรรค
8. สถาบันวัฒนธรรมศึกษากัลยาณิวัฒนา (มอ. ปัตตานี) พิพิธภัณฑ์ที่พระเทพญาณโมลี
9. พิพิธภัณฑ์เมืองคนดี จังหวัดสุราษฎร์ธานี

ถนน
ศูนย์บริการ
ท่องเที่ยว
Tourist Informa
of Phuket City

ถนนพังงา

ศูนย์วัฒนธรรมเฉลิมราช บาบ่า ภูเก็ต



Chalermraj Center
(Baba Phuket)



พิพิธภัณฑ์
ภูเก็ตไทยหัว



Phuket Thaihua Museum

ถนนสุทูล

ถนนตีบูก



สโมสรไทยหัว

Phuket Thaihua Club

ถนนเยาวราช



ซอยรมณีย์

ถนนทพษัตริย์

ถนนตีบูก

1. สถาบันพิพิธภัณฑ์การเรียนรู้แห่งชาติ กรุงเทพมหานคร
2. พิพิธภัณฑ์สัตว์และพืชทะเล จังหวัดภูเก็ต
3. สวนผีเสื้อและโลกแมลง จังหวัดภูเก็ต
4. พิพิธภัณฑ์ช้างศึกดำบรรพ์ทุ่งหว้า จังหวัดสตูล
5. พิพิธภัณฑ์สถานธรรมชาติวิทยา 50 พรรษา (คณะวิทยาศาสตร์ มอ.) จังหวัดปัตตานี
6. หอพิพิธภัณฑ์และศูนย์หัตถกรรมพื้นบ้านคลองประสงค์ จังหวัดกระบี่
7. กลุ่มเค เอส บูติก จังหวัดกระบี่ (หอพิพิธภัณฑ์และศูนย์หัตถกรรมพื้นบ้านคลองประสงค์) จังหวัดกระบี่
8. กลุ่มทอผ้าบ้านหมื่นศรี จังหวัดตรัง
9. พิพิธภัณฑ์ของเด็กเล่นเด็ก จังหวัดตรัง
10. พิพิธภัณฑ์ท้องถิ่นขุนละหาร จังหวัดนราธิวาส
11. พิพิธภัณฑ์เหมืองแร่ภูเก็ต จังหวัดภูเก็ต

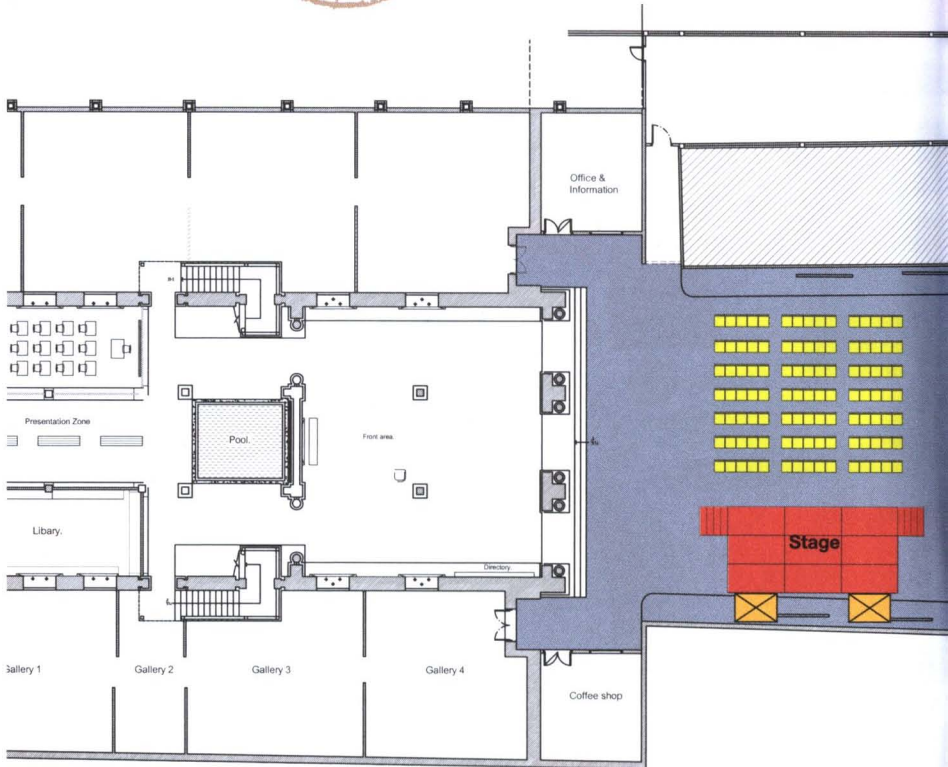
1. บ้านหนังตะลุง ลุงสุชาติ จังหวัดนครศรีธรรมราช
2. พิพิธภัณฑ์พระยาอนุรักษานุประดิษฐ์มหิศรภักดี จังหวัดตรัง
3. ศูนย์วัฒนธรรมจังหวัดสตูล จังหวัดสตูล
4. พิพิธภัณฑ์พระอัมระรงค์ จังหวัดสงขลา
5. ศูนย์วัฒนธรรม มหาวิทยาลัยราชภัฏนครศรีธรรมราช จังหวัดนครศรีธรรมราช
6. พระราชวังรัตนรังสรรค์ (จำลอง) จังหวัดระนอง
7. ศูนย์ศิลปะวัฒนธรรม มหาวิทยาลัยราชภัฏภูเก็ต จังหวัดภูเก็ต



พิพิธภัณฑ์ภูเก็ตไทยหัว



1. สถาบันพิพิธภัณฑ์การเรียนรู้แห่งชาติ กรุงเทพมหานคร
2. พิพิธภัณฑ์สัตว์และพืชทะเล จังหวัดภูเก็ต
3. สวนผีเสื้อและโลกแมลง จังหวัดภูเก็ต
4. พิพิธภัณฑ์ช้างศึกดำบรรพ์ทุ่งหว้า จังหวัดสตูล
5. พิพิธภัณฑ์สถานธรรมชาติวิทยา 50 พรรษา (คณะวิทยาศาสตร์ มอ.) จังหวัดปัตตานี
6. หอพิพิธภัณฑ์และศูนย์หัตถกรรมพื้นบ้านคลอง



7. กลุ่ม เค เอส บูติก

(หอพิพิธภัณฑสถานและศูนย์หัตถกรรม พื้นบ้านคลองประสงค์) จังหวัดกระบี่

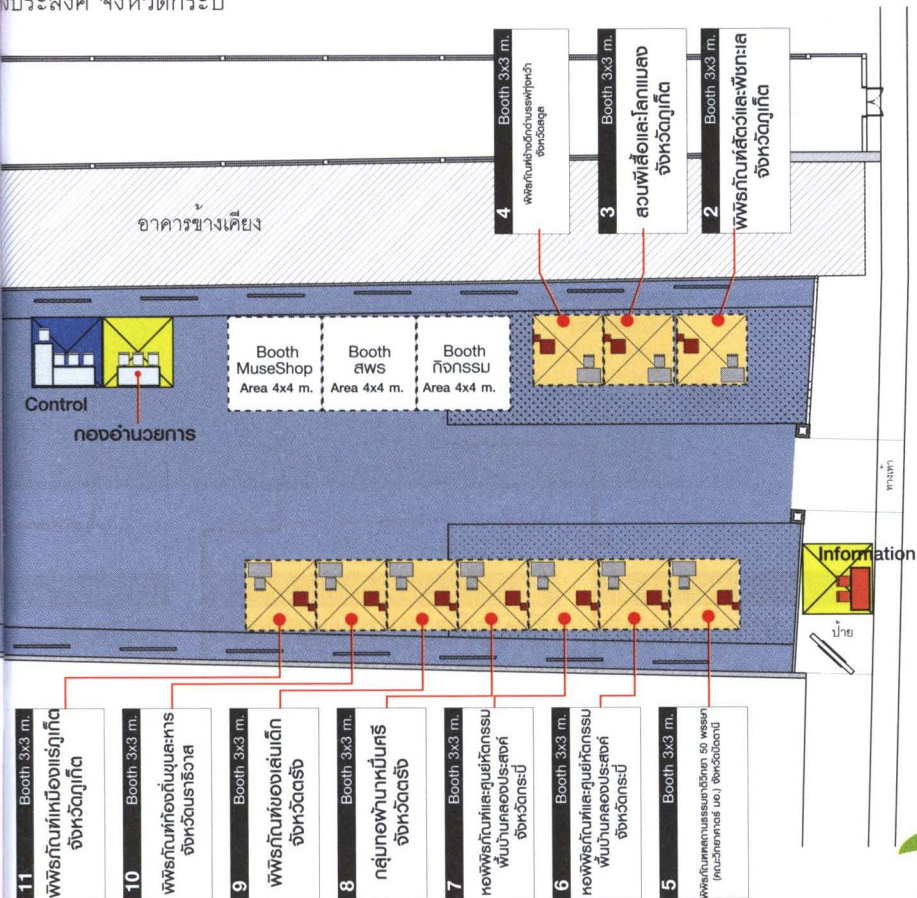
8. กลุ่มทอผ้าไหมตีนศรี จังหวัดตรัง

9. พิพิธภัณฑสถานของเล่นเด็ก จังหวัดตรัง

10. พิพิธภัณฑสถานท้องถิ่นขุนละหาร จังหวัดนราธิวาส

11. พิพิธภัณฑสถานเมืองแร่ภูเก็ต จังหวัดภูเก็ต

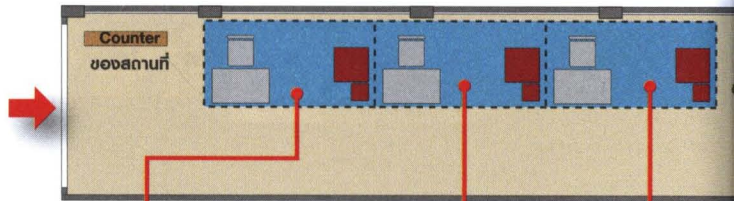
ประสงค์ จังหวัดกระบี่



ศูนย์บริการข้อมูลท่องเที่ยวนครภูเก็ต



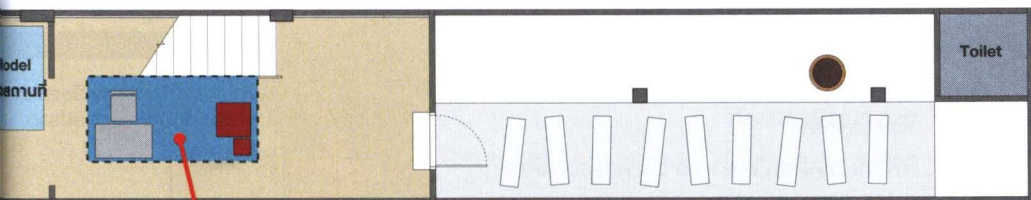
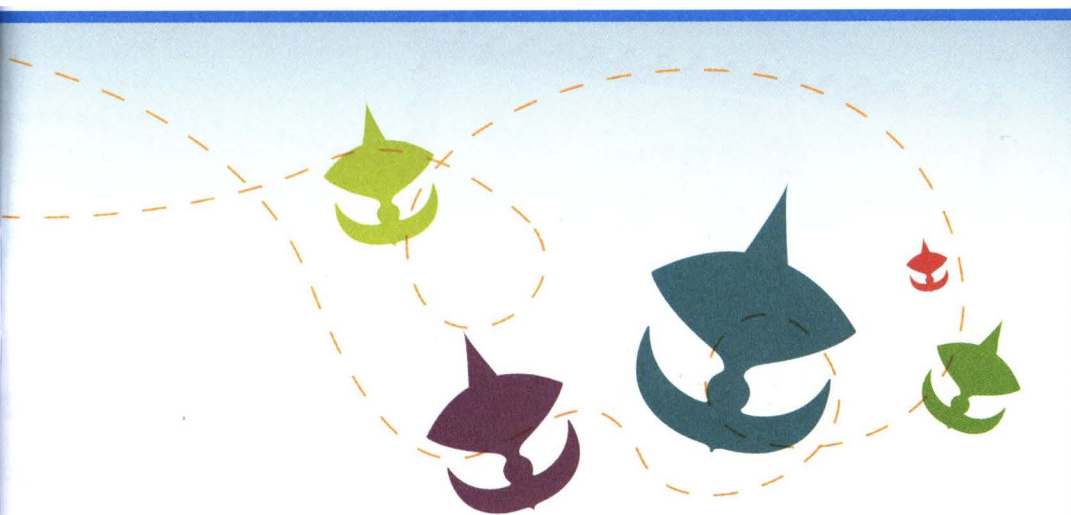
1. พิพิธภัณฑ์สถานแห่งชาติ ชุมพร จังหวัดชุมพร
2. พิพิธภัณฑ์สถานแห่งชาติ ถลาง จังหวัดภูเก็ต
3. พิพิธภัณฑ์สถานแห่งชาติ สตูล จังหวัดสตูล
4. พิพิธภัณฑ์สถานแห่งชาติ นครศรีธรรมราช
จังหวัดนครศรีธรรมราช



1 Booth 3x1.50 m.
พิพิธภัณฑ์สถานแห่งชาติ
ชุมพร
จังหวัดชุมพร

2 Booth 3x1.50 m.
พิพิธภัณฑ์สถานแห่งชาติ
ถลาง
จังหวัดภูเก็ต

3 Booth 3x1.50 m.
พิพิธภัณฑ์สถานแห่งชาติ
สตูล
จังหวัดสตูล



1 st Floor Plan

with 3x1.50 m.

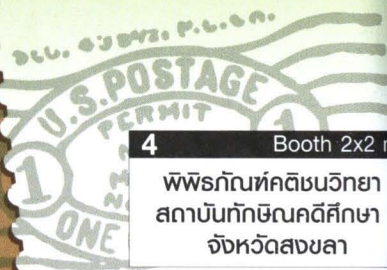
สถานที่แห่งชาติ
ศิลป
วัฒนธรรม

4 Booth 3x1.50 m.

พิพิธภัณฑ์แห่งชาติ
นครศรีธรรมราช
จังหวัดนครศรีธรรมราช



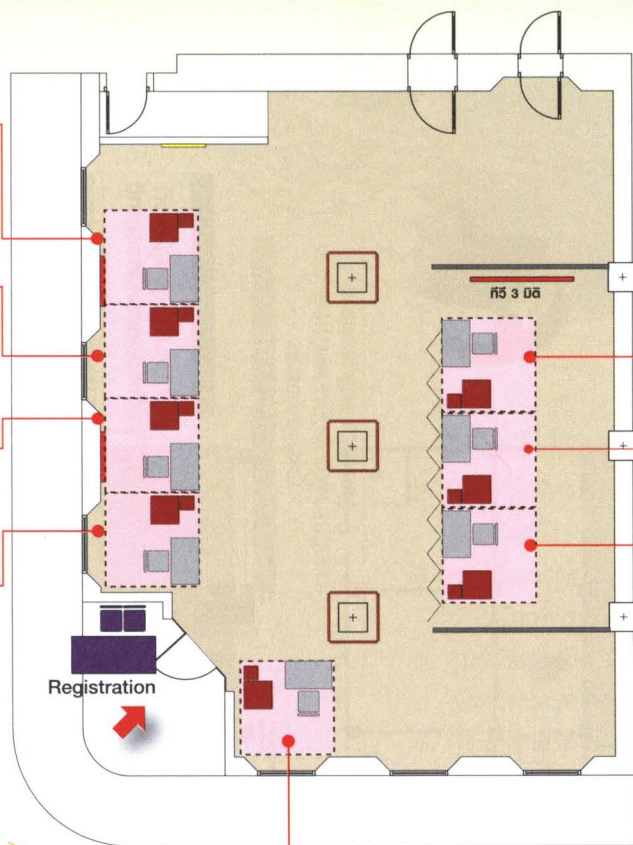
ศูนย์วัฒนธรรมเฉลิมราช บำรุงเกิด



- 4** Booth 2x2 m
พิพิธภัณฑ์ดิเซนวิทยา
สถาบันทักษิณคดีศึกษา
จังหวัดสงขลา
- 3** Booth 2x2 m
วิทยาลัยภูมิปัญญาชุมชน
(ม.ทักษิณ วิทยาเขตพัทลุง)
จังหวัดพัทลุง
- 2** Booth 2x2 m
พิพิธภัณฑ์เฉลิมพระเกียรติฯ
พื้นที่ลุ่มน้ำปากพนัง
จังหวัดนครศรีธรรมราช
- 1** Booth 2x2 m
พิพิธภัณฑ์เมืองนครศรีธรรมราช
จังหวัดนครศรีธรรมราช

1. พิพิธภัณฑ์เมืองนครศรีธรรมราช
จังหวัดนครศรีธรรมราช
2. พิพิธภัณฑ์เฉลิมพระเกียรติฯ พื้นที่ลุ่มน้ำปากพนัง
จังหวัดนครศรีธรรมราช
3. วิทยาลัยภูมิปัญญาชุมชน (ม.ทักษิณ วิทยาเขตพัทลุง)
จังหวัดพัทลุง
4. พิพิธภัณฑ์ดิเซนวิทยา สถาบันทักษิณคดีศึกษา
จังหวัดสงขลา
5. พิพิธภัณฑ์พื้นบ้านละงู จังหวัดสตูล
6. สถาบันวัฒนธรรมศึกษากัลยาณิวัฒนา (มอ. ปัตตานี)
 - หอศิลป์วัฒนธรรมภาคใต้
 - พิพิธภัณฑ์เรือนอำมาตย์โทพระยาพิบูลพิทยาพรอค
 - พิพิธภัณฑ์พระเทพญาณโมลี
7. พิพิธภัณฑ์คนดี จังหวัดสุราษฎร์ธานี





5 Booth 2x2 m.

พิพิธภัณฑ์พื้นบ้านละแวก
จังหวัดสตูล

6 Booth 2x2 m.

สถาบันวัฒนธรรมศึกษา
กัลยาณิวัฒนา (มอ. ปัตตานี)

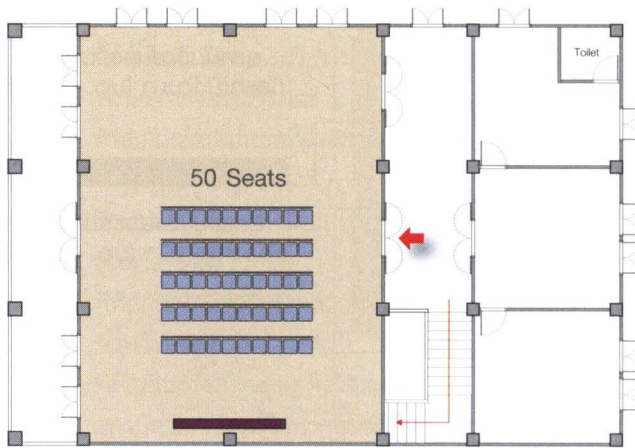
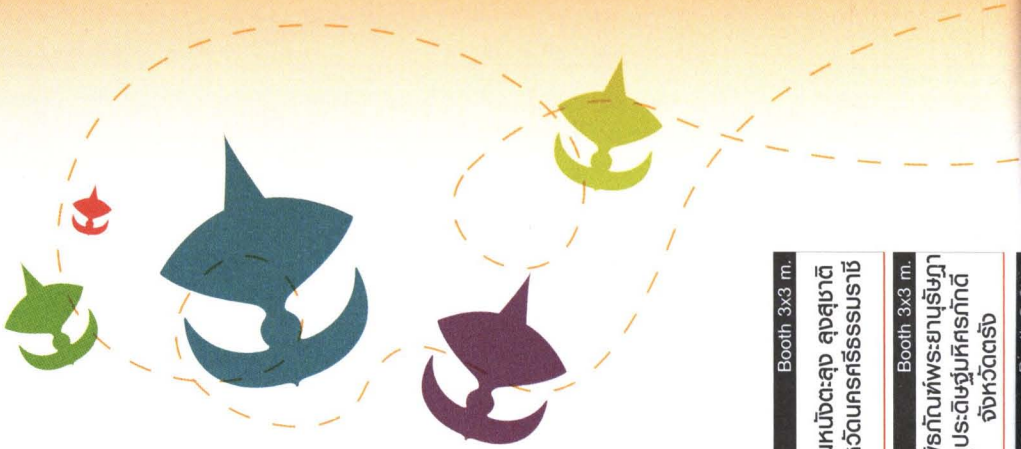
6 Booth 2x2 m.

สถาบันวัฒนธรรมศึกษา
กัลยาณิวัฒนา (มอ. ปัตตานี)

7 Booth 2x2 m.

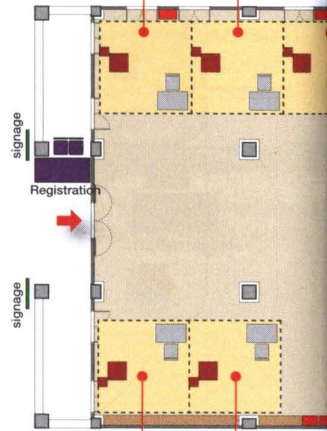
พิพิธภัณฑ์เมืองคนดี
จังหวัดสุราษฎร์ธานี

สโมสรไทยหัว



2 nd Floor Plan

- 1 Booth 3x3 m.
บ้านนัดทะเลสูง ลุงสุชาติ
จังหวัดนครศรีธรรมราช
- 2 Booth 3x3 m.
พิพิธภัณฑ์พระยาบุรุษ
บุรีประดิษฐ์นครภักดี
จังหวัดฉะเชิงเทรา
- 3 Booth 3x3 m.



- 6 Booth 3x3 m.
พระราชนัดดาจังหวัดฉะเชิงเทรา
(จำลอง)
จังหวัดระยอง
- 7 Booth 3x3 m.
ศูนย์ศิลปวัฒนธรรม
เมท.ภูเก็ต
จังหวัดภูเก็ต



ศูนย์วัฒนธรรมจังหวัดสกล

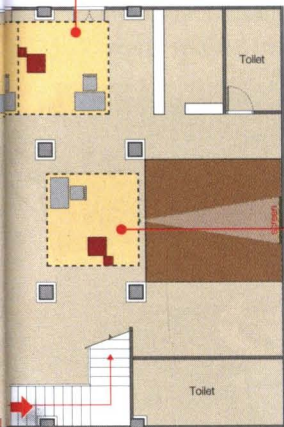
จังหวัดสกล

4 Booth 3x3 m.

พิพิธภัณฑ์พระตำบอง
จังหวัดสกล

5 Booth 3x3 m.

ศูนย์วัฒนธรรม
มหาวิทยาลัยราชภัฏนครศรีธรรมราช
จังหวัดนครศรีธรรมราช



1 nd Floor Plan



1. บ้านหนังตะลุง ลุงสุชาติ จังหวัดนครศรีธรรมราช
2. พิพิธภัณฑ์พระยานุรักษานุประดิษฐ์มหิศรภักดี จังหวัดตรัง
3. ศูนย์วัฒนธรรมจังหวัดสกล จังหวัดสกล
4. พิพิธภัณฑ์พระตำบอง จังหวัดสงขลา
5. ศูนย์วัฒนธรรม มหาวิทยาลัยราชภัฏนครศรีธรรมราช จังหวัดนครศรีธรรมราช
6. พระราชวังรัตนรังสรรค์ (จำลอง) จังหวัดระนอง
7. ศูนย์ศิลปะวัฒนธรรม มหาวิทยาลัยราชภัฏภูเก็ต จังหวัดภูเก็ต



รายชื่อเครือข่ายพิพิธภัณฑ์ (30 แห่ง)

พิพิธภัณฑ์สถานแห่งชาติ

1. พิพิธภัณฑ์สถานแห่งชาติ ชุมพร จังหวัดชุมพร
2. พิพิธภัณฑ์สถานแห่งชาติ ถลาง จังหวัดภูเก็ต
3. พิพิธภัณฑ์สถานแห่งชาติ สตูล จังหวัดสตูล
4. พิพิธภัณฑ์สถานแห่งชาติ นครศรีธรรมราช จังหวัดนครศรีธรรมราช

ธรรมชาติวิทยา

1. พิพิธภัณฑ์สัตว์และพืชทะเล จังหวัดภูเก็ต
2. สวนผีเสื้อและโลกแมลง จังหวัดภูเก็ต
3. พิพิธภัณฑ์ช้างดีกดำบรรพ์ทุ่งหว้า จังหวัดสตูล
4. พิพิธภัณฑ์สถานธรรมชาติวิทยา 50 พรรษา (คณะวิทยาศาสตร์ มอ.) จังหวัดปัตตานี

หัตถกรรม

1. หอพิพิธภัณฑ์และศูนย์หัตถกรรมพื้นบ้านคลองประสงค์ จังหวัดกระบี่
2. กลุ่ม เค เอส นูติก (หอพิพิธภัณฑ์และศูนย์หัตถกรรมพื้นบ้าน คลองประสงค์) จังหวัดกระบี่
3. กลุ่มทอผ้าไหมตีนศรี จังหวัดตรัง
4. พิพิธภัณฑ์ของเล่นเด็ก จังหวัดตรัง



วิถีชีวิต

1. พิพิธภัณฑ์ท้องถิ่นขุนละหาร จังหวัดราชิวาส
2. พิพิธภัณฑ์เหมืองแร่ภูเก็ต จังหวัดภูเก็ต
3. พิพิธภัณฑ์เมืองนครศรีธรรมราช จังหวัดนครศรีธรรมราช
4. พิพิธภัณฑ์เฉลิมพระเกียรติฯ พื้นที่ลุ่มน้ำปากพนัง
จังหวัดนครศรีธรรมราช
5. วิทยาลัยภูมิปัญญาชุมชน (ม.ทักษิณ วิทยาเขตพัทลุง) จังหวัดพัทลุง
6. พิพิธภัณฑ์คหิตชนวิทยา สถาบันทักษิณคดีศึกษา มหาวิทยาลัยทักษิณ
7. พิพิธภัณฑ์พื้นบ้านละงู จังหวัดสตูล
8. สถาบันวัฒนธรรมศึกษากัลยาณิวัฒนา (มอ. ปัตตานี)
หอศิลปวัฒนธรรมภาคใต้ มหาวิทยาลัยสงขลานครินทร์
9. สถาบันวัฒนธรรมศึกษากัลยาณิวัฒนา (มอ. ปัตตานี)
พิพิธภัณฑ์เรือนอามาดย์โทพระยาพิบูลพิทยาพรคมมหาวิทยาลัยสงขลานครินทร์
10. สถาบันวัฒนธรรมศึกษากัลยาณิวัฒนา (มอ. ปัตตานี)
พิพิธภัณฑ์พระเทพญาณโมลี มหาวิทยาลัยสงขลานครินทร์
11. พิพิธภัณฑ์คนดี กองการศึกษา เทศบาลเมืองท่าข้าม ตำบลท่าข้าม
อำเภอ พุนพิน จังหวัดสุราษฎร์ธานี 84130



พิพิธภัณฑ์ประเภทอื่นๆ

1. บ้านหนังตะลุง จังหวัดนครศรีธรรมราช (สิ่งของเครื่องใช้ / ศิลปวัฒนธรรม)
2. พิพิธภัณฑ์พระยารัษฎานุประดิษฐ์มหิศรภักดี จังหวัดตรัง (ประวัติบุคคล)
3. ศูนย์วัฒนธรรมจังหวัดสตูล จังหวัดสตูล (ประวัติบุคคลสำคัญ/
ความเป็นมาของจังหวัดสตูล)
4. พิพิธภัณฑ์พระอัมมระงค์ จังหวัดสงขลา (ประวัติบุคคล/
ตำแหน่งพระอัมมระงค์)
5. พระราชวังรัตนรังสรรค์ (จำลอง) จังหวัดระนอง (สถาปัตยกรรม)
6. ศูนย์วัฒนธรรม มหาวิทยาลัยราชภัฏนครศรีธรรมราช (โบราณวัตถุ/
ประวัติความเป็นมา/ศิลปวัฒนธรรม)
7. ศูนย์ศิลปวัฒนธรรม มรภ.ภูเก็ต จังหวัดภูเก็ต (ศิลปวัฒนธรรม)





พิพิธภัณฑ์สถานแห่งชาติ ชุมพร

ศูนย์ราชการจังหวัดชุมพร ตำบลนาชะอัง อำเภอเมืองชุมพร จังหวัดชุมพร 86000

ข้อมูลทั่วไป

จากมติคณะรัฐมนตรีให้กรมศิลปากรดำเนินการโครงการจัดตั้งพิพิธภัณฑ์สถานแห่งชาติ ประจำเมือง ตั้งแต่ปี พ.ศ.2535 เป็นต้นมา เพื่อให้ท้องถิ่นเกิดความรักความภาคภูมิใจในความเป็นมาของท้องถิ่นตน และจะได้ร่วมกันรักษามรดกวัฒนธรรมที่มีค่าให้คงอยู่สืบไป ในปีพ.ศ. 2537 ผู้ว่าราชการจังหวัดชุมพร (นายประยูร พรหมพันธ์) ได้มอบที่ดินจำนวน 7 ไร่เศษ ณ พื้นที่ตำบลนาชะอัง อำเภอเมือง จังหวัดชุมพรให้แก่กรมศิลปากร เพื่อดำเนินการก่อตั้งพิพิธภัณฑ์สถานแห่งชาติ ชุมพร

การก่อสร้างเริ่มขึ้นตั้งแต่ปี 2538-2540 โดยมีความมุ่งหวังให้เป็นพิพิธภัณฑ์สถานแห่งชาติ ที่ทันสมัย มีส่วนให้บริการมากขึ้น การจัดแสดงเน้นในการนำอุปกรณ์สารสนเทศมาใช้ เพื่อให้ผู้ใช้บริการมีส่วนร่วมกับการชม นิทรรศการมากกว่าเดิม อันจะทำให้ได้รับความรู้และความเพลิดเพลินในการเข้าชมมากเป็นพิเศษ สมเด็จพระเทพรัตนราชสุดาฯ สติ์จเป็นประธานในพิธีเปิดอย่างเป็นทางการเมื่อวันที่ 30 เมษายน พ.ศ.2542

การจัดแสดงนิทรรศการ

การจัดแสดงถาวร แบ่งหัวข้อจัดแสดงตามเนื้อหาที่กำหนดเป็น 8 หัวข้อ ได้แก่

1. ชุมพรวันนี้ เป็นการให้รายละเอียดเกี่ยวกับข้อมูลจังหวัดชุมพรในปัจจุบัน
2. สมัยก่อนประวัติศาสตร์ในชุมพร มีหลักฐานทางโบราณคดีแสดงให้เห็นว่าพื้นที่ภายในจังหวัดชุมพร เคยมีการตั้งถิ่นฐานของกลุ่มชน ตั้งแต่สมัยก่อนประวัติศาสตร์เป็นต้นมา หลักฐานที่พบได้แก่ เครื่องมือหิน เครื่องมือโลหะ ภาชนะดินเผา ตลอดจนเครื่องประดับที่ทำจากวัสดุต่างๆ นอกจากนี้ยังมีการเขียนภาพเขียนสี บริเวณเพิงผาอีกด้วย วัฒนธรรมเหล่านี้ เป็นผลจากการคิดค้นของกลุ่มชนในสังคมแบบดั้งเดิม ที่ดำรงชีพด้วยการเก็บของป่า ล่าสัตว์ หลังจากนั้นในช่วงปลายได้พัฒนาความรู้มากขึ้น มีการนำโลหะมาใช้ผลิตเป็นเครื่องมือเครื่องใช้ ตลอดจนเริ่มมีการตั้งถิ่นฐานเป็นหลักแหล่ง อันก่อให้เกิดการเปลี่ยนแปลงทางโครงสร้างในสังคมและกลุ่มชน นำไปสู่การเป็นกลุ่มชนในช่วงต้นประวัติศาสตร์
3. พัฒนาการแรกเริ่มประวัติศาสตร์ กล่าวถึงปัจจัยที่ก่อให้เกิดการตั้งถิ่นฐานของกลุ่มชนในชุมพร ช่วงปลายสมัยก่อนประวัติศาสตร์ จนก่อให้เกิดการพัฒนาในชุมชนโบราณ เช่น แหล่งโบราณคดีถ้ำถ่านเรน อำเภอทุ่งตะโก แหล่งโบราณคดีชุมชนเมืองท่าเขาสามแก้ว อำเภอเมือง หลักฐานทางโบราณคดีเป็นจำนวนมากได้แสดงถึงความสัมพันธ์กับดินแดนในพื้นที่ทะเลระหว่างซีกโลกตะวันตกและตะวันออก อาทิ ลูกปัดประเภทต่าง ๆ ทั้งหิน ทองคำและแก้ว ซึ่งบางชิ้นมีจารึกอักษรปัลลวะ คำว่า “อชโร” ซึ่งแปลว่า ความแข็งแรง ไม่อ่อนแอ นอกจากนี้ยังมีประติมากรรมสำริดรูปคน สัตว์ และกลองมโหระทึก เป็นต้น สิ่งเหล่านี้ชี้ให้เห็นถึงพัฒนาการที่เกิดขึ้นตามลำดับ ในชุมชนต่างๆ ของชุมพร





4. ชุมพรในสมัยประวัติศาสตร์ เมื่อก้าวเข้าสู่ยุคประวัติศาสตร์ หลักฐานที่กล่าวถึงชื่อเมืองชุมพร มีเพียงตำนานพระธาตุเมืองนครศรีธรรมราชเท่านั้น โดยระบุว่า ชุมพรเป็นเมืองบริวารในกลุ่มเมือง 12 นักชัตรของนครศรีธรรมราช และใช้ตราพระเป็นสัญลักษณ์ของเมือง จากนั้นหลักฐานที่กล่าวถึงเมืองชุมพร จึงเริ่มปรากฏอีกครั้งตั้งแต่สมัยสุโขทัย อยุธยา จนถึงสมัยรัตนโกสินทร์ นำเสนอโดย โบราณวัตถุ/ศิลปวัตถุ สมัยสุโขทัย อยุธยา รัตนโกสินทร์ ที่พบในจังหวัดชุมพร

5. ชุมพรกับการเป็นเส้นทางผ่านของพายุไต้ฝุ่น กล่าวถึงลักษณะภูมิอากาศของจังหวัดชุมพร ที่มีการแปรปรวนในช่วงฤดูฝนเสมอนับแต่อดีต พายุที่เกิดขึ้นทุกครั้งได้สร้างความเสียหายแก่ชีวิตและทรัพย์สินของผู้คนเป็นจำนวนมาก ทั้งนี้เนื่องจากลักษณะภูมิประเทศซึ่งตั้งอยู่ในบริเวณส่วนแคบที่สุดของคาบสมุทร โดยเฉพาะอย่างยิ่งความเสียหายเมื่อปี 2532 จากพายุไต้ฝุ่นเกย์ นับเป็นความสูญเสียครั้งร้ายแรงที่สุดอีกครั้งหนึ่งในประเทศไทย นำเสนอโดย ภาพถ่ายสภาพบ้านเรือนที่ได้รับความเสียหายจากพายุ และระบบมัลติมีเดีย แสดงเหตุการณ์การเกิดพายุไต้ฝุ่นเกย์

6. ชุมพรกับสงครามโลกครั้งที่ 2 และวีรกรรมของยุวชนทหาร กล่าวถึงในช่วงสงครามโลกครั้งที่ 2 กองทัพญี่ปุ่นยกพลขึ้นบกที่ปากน้ำชุมพร เมื่อวันที่ 8 ธันวาคม พ.ศ. 2484 ซึ่งในครั้งนั้น ทหาร ตำรวจ และยุวชนทหารได้แสดงวีรกรรมด้วยการต่อสู้กับกองกำลังทหารญี่ปุ่น เพื่อป้องกันเอกราชและปกป้องอธิปไตยของชาติ ต่อมาชาวชุมพรจึงได้สร้างอนุสาวรีย์ยุวชนทหารขึ้นที่สะพานท่านางสังข์ ตำบลบางหมาก อำเภอเมืองชุมพร จังหวัดชุมพร เพื่อเชิดชูและสดุดีต่อวีรกรรมในครั้งนั้น

7. ธรรมชาติวิทยาและมรดกคดีเด่นของจังหวัดชุมพร กล่าวถึงข้อมูลเกี่ยวกับจังหวัดชุมพรในปัจจุบัน เช่น ที่ตั้ง สภาพภูมิอากาศ ภูมิประเทศ ลักษณะทางธรณีวิทยา รวมทั้งวิถีชีวิต ความเป็นอยู่ สถานที่ท่องเที่ยวที่สำคัญ แหล่งท่องเที่ยวทางวัฒนธรรม และแหล่งท่องเที่ยวทางธรรมชาติ ศิลปวัฒนธรรมประจำท้องถิ่นเมืองชุมพรที่มีความหลากหลาย

8. พลเรือเอก พระเจ้าบรมวงศ์เธอ กรมหลวงชุมพรเขตอุดมศักดิ์ กล่าวถึงประวัติโดยย่อของพระองค์ท่าน เช่น ประวัติราชสกุล ผู้ทรงคุณูปการแก่เมืองชุมพรและกองทัพเรือไทย ประวัติการก่อตั้งกิจการกองทัพเรือ อันเป็นรากฐานสำคัญต่อการพัฒนากองทัพ ทรงดำรงตำแหน่งเสนาบดีกระทรวงทหารเรือ จนกระทั่งเมื่อประชวรพระโรคภายใน จึงกราบบังคมทูลลาออกจากราชการ และเสด็จไปประทับที่ชายทะเลหาดทรายรีทางใต้ของปากน้ำเมืองชุมพร และเป็นที่ประทับในช่วงปลายแห่งพระชนม์ชีพ

ข้อมูลบริการ

เปิดบริการวันพุธ-วันอาทิตย์ เวลา 09.00-16.00 น.

ชาวไทย 10 บาท ชาวต่างประเทศ 30 บาท
นักเรียน นักศึกษาในเครื่องแบบ ภัณฑุ สามเณร
และนักบวชในศาสนาต่างๆ ไม่เสียค่าธรรมเนียมเข้าชม

โทรศัพท์ 0-7765-8358

โทรสาร 0-7750-4246





พิพิธภัณฑ์สถานแห่งชาติ กลาง

หมู่ที่ 3 ตำบลศรีสุนทร อำเภอกลาง จังหวัดภูเก็ต 83110

ข้อมูลทั่วไป

พิพิธภัณฑ์สถานแห่งชาติ กลาง เริ่มก่อสร้างเมื่อปีพุทธศักราช 2528 ในวาระครบรอบศึกกลาง 200 ปี โดยความร่วมมือของชาวภูเก็ตกับกรมศิลปากร เพื่อเป็นอนุสรณ์เชิดชูเกียรติของสองวีรสตรีเมืองกลาง ท้าวเทพกระษัตรี ท้าวศรีสุนทร และเพื่อเป็นแหล่งรวบรวมจัดแสดงโบราณวัตถุ ศิลปวัตถุ ซึ่งให้ความรู้ทางด้านประวัติศาสตร์ โบราณคดี ศิลปวัฒนธรรมท้องถิ่น และกลุ่มชาติพันธุ์ของจังหวัดภูเก็ตและพื้นที่ภาคใต้ฝั่งตะวันตกแถบทะเลอันดามัน รวมทั้งเป็นสถานที่อนุรักษ์มรดกศิลปวัฒนธรรมและสนับสนุนกิจการด้านการท่องเที่ยวของจังหวัดภูเก็ต

อาคารพิพิธภัณฑ์ได้เริ่มดำเนินการก่อสร้างเมื่อปี พ.ศ. 2528 แล้วเปิดดำเนินการอย่างเป็นทางการเมื่อปี พ.ศ. 2532 โดยสมเด็จพระเทพรัตนราชสุดาฯ สยามบรมราชกุมารี เสด็จพระราชดำเนินทรงเปิดพิพิธภัณฑ์สถานแห่งชาติ กลาง เมื่อวันที่ 14 มีนาคม 2532 อาคารพิพิธภัณฑ์มีรูปแบบพื้นถิ่นประยุกต์ ออกแบบโดยนายอุดม สกฤพาศินย์ สถาปนิกของกรมศิลปากร ได้รับรางวัลอาคารแบบสถาปัตยกรรมดีเด่น ประเภทส่งเสริมศิลปะและ วัฒนธรรม จากสมาคมสถาปนิกสยามในพระบรมราชูปถัมภ์

การจัดแสดงนิทรรศการ

นิทรรศการถาวรของพิพิธภัณฑ์สถานแห่งชาติ กลาง ประกอบด้วย ส่วนจัดแสดงภายในอาคาร จัดนิทรรศการถาวร 5 ห้อง และห้องจัดนิทรรศการชั่วคราว 1 ห้อง

ส่วนจัดแสดงภายนอกบริเวณด้านหน้าอาคารคือ นิทรรศการกลางแจ้งบ้านชาวเลหรือชาวไทยใหม่เป็นกลุ่มเรือนแบบพื้นบ้านของชาวเล 3 หลัง และอาคารจัดแสดงสิ่งของจากกรณีพิบัติภัยสึนามิ เป็นอาคารที่เก็บรวบรวม สิ่งของเพื่อรำลึกเหตุการณ์สึนามิที่เกิดขึ้นในจังหวัดภูเก็ตและจังหวัดชายฝั่งทะเลอันดามัน ในวันที่ 26 ธ.ค. 2547

การให้บริการ

1. ร้านพิพิธภัณฑ์ กลาง จำหน่ายหนังสือทางวิชาการ โบราณคดี ประวัติศาสตร์ ไปรษณีย์ ของที่ระลึก และ หัตถกรรมพื้นบ้านของภาคใต้
2. จัดบริการทางการศึกษาโดยกรมฯ นำชมนักเรียนนักศึกษา และผู้ที่เข้าชมเป็นหมู่คณะ
3. จัดนิทรรศการพิเศษในโอกาสต่างๆ และนำนิทรรศการเคลื่อนที่สู่สถานศึกษา และชุมชน
4. บริการให้ยืมชุดนิทรรศการเคลื่อนที่และสื่อการเรียนรู้ สำหรับสถานศึกษาและหน่วยงานต่างๆ
5. จัดทำเอกสารเผยแพร่เรื่องราวทางวิชาการโบราณคดี ประวัติศาสตร์ และศิลปวัฒนธรรม เพื่อประโยชน์ทางการศึกษาแก่โรงเรียนและผู้สนใจ

ข้อมูลบริการ

เวลาทำการ เปิดวันพุธ - วันอาทิตย์ เวลา 19.00 น. ถึง 16.00 น.
ปิดวันจันทร์ - วันอังคาร และวันหยุดนักขัตฤกษ์

ค่าธรรมเนียมเข้าชม ชาวไทย 20 บาท
ชาวต่างประเทศ 100 บาท
ยกเว้น พระภิกษุ สามเณร ผู้สูงอายุ และนักเรียน นักศึกษาในเครื่องแบบ
โทร. 0 76379 895 - 7
โทรสาร 0 76379 897



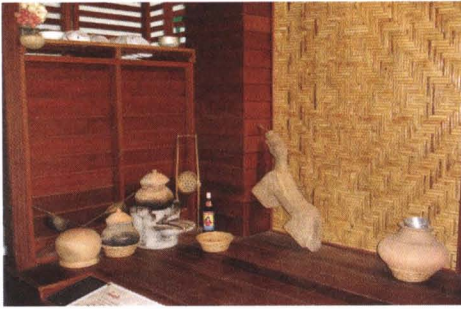


พิพิธภัณฑ์สถานแห่งชาติ สตุล

ถนนสตุลธานี ตำบลพินาน อำเภอเมือง สตุล 91000

ข้อมูลทั่วไป

พิพิธภัณฑ์สถานแห่งชาติ สตุล จัดแสดงในคฤหาสน์ภูเต็น ที่สร้างขึ้นโดยพระยาภูมินารักษ์กิติ หรือ ดอนภูบาลฮารุดดิน บินดามะหง เจ้าเมืองในรัชสมัยพระบาทสมเด็จพระจุลจอมเกล้าเจ้าอยู่หัว ระหว่าง พ.ศ. 2441 - 2459 เป็นสถาปัตยกรรมยุโรปแบบโคโรเนียล สร้างขึ้นเพื่อเป็นที่ประทับของพระบาทสมเด็จพระจุลจอมเกล้าเจ้าอยู่หัว คราวเสด็จปักขยไต้ แต่มิได้ประทับแรม ต่อมาจึงใช้เป็นบ้านพักและศาลาว่าการเมืองสตุล จนกระทั่งในสงครามโลก ครั้งที่ 2 ราวปี พ.ศ. 2484 อาคารหลังนี้ใช้เป็นกองบัญชาการทหารญี่ปุ่น ใช้เป็นสำนักงานเทศบาล ใช้เป็น ศาลากลางจังหวัดสตุล ตั้งแต่ปี พ.ศ. 2508 - 2509 เป็นโรงเรียนเทศบาล 1 แล้วจึงใช้เป็นสำนักงานกอง อำนวยการรักษาความมั่นคงภายใน ตามลำดับ กรมศิลปากรได้บูรณะปรับปรุงอาคารคฤหาสน์ภูเต็นมาตั้งแต่ปี พ.ศ. 2537 และดำเนินการจัดแสดงเป็นพิพิธภัณฑ์สถานแห่งชาติประจำเมืองมาตั้งแต่ พ.ศ. 2540 - 2543 พิพิธภัณฑ์สถาน แห่งชาติ สตุล คฤหาสน์ภูเต็น เป็นอาคาร 2 ชั้น หลังคาทรงปั้นหยา ผนังอาคารเป็นรูปสี่เหลี่ยมจัตุรัส อาคารชั้นล่าง แบ่งเป็น 4 ส่วน คือ ระเบียง ห้องโถงกลาง ห้องปีก 2 ข้าง และโถงด้านหลัง มีบันไดขึ้นชั้นบนที่โถงกลางและโถงหลัง ชั้นบนแบ่งเป็น 4 ส่วน คือ มุขด้านหน้า ห้องโถงกลาง และห้องปีก 2 ข้าง ห้องด้านหลัง และดาดฟ้า



การจัดแสดงนิทรรศการ

พิพิธภัณฑ์สถานแห่งชาติ สตุล แบ่งการจัดแสดงและพื้นที่ส่วนบริการรวม 10 ห้อง คือ ห้องที่ 1 ห้องข้อมูลข่าวสาร เป็นห้องสำหรับบริการอ่านหนังสือและค้นคว้าข้อมูล บริการชุมชน ภายในห้องมีตู้และชั้นวางหนังสือ โต๊ะเก้าอี้อ่านหนังสือสำหรับผู้มาใช้บริการ ห้องที่ 2 ห้องภูมิหลังเมืองสตุล จัดแสดงเรื่องราวภูมิหลังเมืองสตุลด้านต่างๆ เช่น สถาปัตยกรรมศาสตร์ ธรณีวิทยา เรื่องราวสมัยก่อนประวัติศาสตร์ เหตุการณ์สำคัญในอดีตของเมืองสตุล วิถีชีวิตของชนกลุ่มน้อยชาวกะเหรี่ยงและเรื่องราวของเกาะตะรุเตา โดยการจัดแสดงโบราณวัตถุที่พบจากแหล่งโบราณคดีในจังหวัด สตุล ตัวอย่างทรัพยากรแร่ของจังหวัดและฉากจำลองเหตุการณ์สำคัญ ห้องที่ 3 ห้องประชาสัมพันธ์ สำหรับรับฟังของ จำหน่ายบัตรเข้าชม พิพิธภัณฑ์สถาน จำหน่ายหนังสือและของที่ระลึก ห้องที่ 4 ห้องวิถีชีวิตชาวสตุล จัดแสดงวิถีชีวิตชาวสตุลในด้านต่างๆ ได้แก่ ชีวิตชาวเลที่เกาะหลีเป๊ะ การปั้นหม้อ-เผาหม้อ



พิพิธภัณฑ์สถานแห่งชาติ สตุล

ถนนสตุลธานี ตำบลพินาน อำเภอเมือง สตุล 91000

การจัดแสดงนิทรรศการ (ต่อ)

แบบโบราณที่บ้านควนโดน ชีวิตชาวประมงที่ปากบารา โดยการจัดแสดงด้วยสื่อต่างๆ ประกอบด้วยหุ่นจำลองแสดง ภาพวิถีชีวิต เครื่องฉาย วิดีทัศน์พร้อม ระบบเสียง ห้องที่ 5 ห้องจัดแสดงนิทรรศการชั่วคราว ใช้ในการจัดแสดง ผลงานนิทรรศการต่างๆ พร้อม การบรรยายหรือการแสดง ห้องที่ 6 ห้องบ้านเจ้าเมือง จัดแสดงอดีตชีวิตประวัติของ พระยาภูมินารอดภักดี เจ้าเมืองสตุล ผู้สร้างคุกหาสน์ภูเต็น จัดแสดงแบบเครื่องเรือน เป็นข้าวของเครื่องใช้ตามแบบ ที่พระยาภูมินารอดภักดีเคยใช้ แสดงเป็น มุมต่างๆ เช่น มุมห้องนอน มุมพักผ่อน และมุมห้องทำงาน เป็นต้น ห้องที่ 7 ห้องเรือนชานชาบ้านสตุล จัดแสดง แบบบ้าน จำลองชาบ้านสตุล โดยจัดแสดงให้เห็นวิถีชีวิตชาบ้านด้านต่างๆ เช่น ห้องครัว ห้องอาหาร ห้องนอน ห้องแต่งตัว เป็นต้น ห้องที่ 8 ห้องรับแขกร่วมสมัยภูเต็น จัดแสดงชุดรับแขก ร่วมสมัยคุกหาสน์ภูเต็น โดยสร้างขึ้นใหม่ ตามรูปแบบเดิม ห้องที่ 9 ห้องวัฒนธรรมชาวไทย-มุสลิมในสตุล จัดแสดง ตู้หุ่นจำลองแสดงการเล่นของชาวไทย มุสลิม ตู้หุ่นจำลองแสดงภาพโรงเรียนปอนาะ มุมจัดแสดงห้องละหมาด พิธีการเข้าสู่นัด หุ่นจำลองพิธีกินเหนียว (แต่งงาน) ห้องที่ 10 ส่วนชั้นคาเฟ่และ Cafeteria เป็นส่วนจำหน่าย อาหารว่างและเครื่องดื่ม



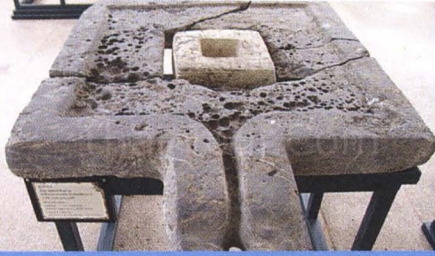
ข้อมูลบริการ

เปิดบริการวันพุธ-วันอาทิตย์
เวลา 09.00-16.00 น.

ชาวไทย 10 บาท ชาวต่างประเทศ 30 บาท
นักเรียน นักศึกษาในเครื่องแบบ ภิกษุ
สามเณร และนักบวชในศาสนาต่างๆ
ไม่เสียค่าธรรมเนียมเข้าชม

โทรศัพท์ : 074-723140
แฟกซ์ : 074-723-140





พิพิธภัณฑ์สถานแห่งชาติ นครศรีธรรมราช

ถนนราชดำเนิน ตำบลในเมือง อำเภอเมือง จังหวัดนครศรีธรรมราช 80000

ข้อมูลทั่วไป

การจัดตั้งพิพิธภัณฑ์สถานแห่งชาติ นครศรีธรรมราช เริ่มต้นจากการที่หน่วยศิลปากรที่ 8 กรมศิลปากร (ปัจจุบันคือสำนักงานศิลปากร ที่ 14 นครศรีธรรมราช) ซึ่งมีหน้าที่รับผิดชอบดูแลรักษาโบราณสถานในเขตภาคใต้ ตอนบน ในปี พ.ศ.2507 ดำเนินการขุดแต่งบูรณะเจดีย์ยักษ์ อำเภอเมือง จังหวัดนครศรีธรรมราช ระหว่างปี พ.ศ.2509 ถึง 2510 ได้โบราณวัตถุเป็นจำนวนมาก แต่ไม่มีสถานที่เก็บรักษา นอกจากนั้นยังมีโบราณวัตถุที่ได้จากการสำรวจขุดค้นในท้องที่จังหวัดนครศรีธรรมราช ชุมพร สุราษฎร์ธานี ระนอง พังงา กระบี่ ภูเก็ต

รัฐบาลได้เล็งเห็นความสำคัญของการเก็บรวบรวมโบราณวัตถุและศิลปวัตถุต่างๆ อันเป็นมรดกทางวัฒนธรรมของชาติไว้ในที่แห่งเดียวกัน และจัดตั้งแสดงตามหลักวิชาการสากลเพื่ออำนวยความสะดวกแก่การศึกษา ค้นคว้าของนักเรียน นักศึกษา และบรรดาผู้สนใจ จึงอนุมัติงบประมาณให้กรมศิลปากรจัดสร้างอาคารพิพิธภัณฑ์สถานแห่งชาติ นครศรีธรรมราช เมื่อปี พ.ศ.2513

เมื่อวันที่ 26 สิงหาคม พ.ศ.2517 พระบาทสมเด็จพระเจ้าอยู่หัว และสมเด็จพระนางเจ้าสิริกิติ์ พระบรมราชินีนาถ เสด็จพระราชดำเนินพร้อมด้วยสมเด็จพระเจ้าลูกเธอ เจ้าฟ้าสิรินธรเทพรัตนราชสุดา กิติวัฒนาดุลยโสภาคย์ และสมเด็จพระเจ้าลูกเธอ เจ้าฟ้าจุฬาภรณวลัยลักษณ์ อัครราชกุมารี ทรงประกอบพิธีเปิดพิพิธภัณฑ์สถานแห่งชาติ นครศรีธรรมราช นับเป็นพิพิธภัณฑ์สถานแห่งชาติ ในภูมิภาคแห่งที่ 6 ที่ทรงประกอบพิธีเปิด (แห่งแรกคือพิพิธภัณฑ์สถานแห่งชาติ เจ้าสามพระยา จังหวัดพระนครศรีอยุธยา) พิพิธภัณฑ์สถานแห่งชาตินี้ เป็นพิพิธภัณฑ์สถานประเภทศิลปะโบราณคดีและในปี พ.ศ.2539 กรมศิลปากรได้รับงบประมาณการจัดสร้างอาคารพิพิธภัณฑ์สถานแห่งชาติ นครศรีธรรมราช ต่อเติมในส่วนที่ 2 แล้วเสร็จในปี พ.ศ.2540 ใช้เป็นอาคารสำนักงาน อาคารอเนกประสงค์จัดแสดงนิทรรศการพิเศษและจัดกิจกรรมต่างๆ





พิพิธภัณฑ์พิพิธภัณฑ์สถานแห่งชาติ นครศรีธรรมราช

ถนนราชดำเนิน ตำบลในเมือง อำเภอเมือง จังหวัดนครศรีธรรมราช 80000

การจัดแสดงนิทรรศการ

จัดแสดงโบราณวัตถุที่ค้นพบในแถบภาคใต้ 4 จังหวัด ได้แก่ จังหวัดนครศรีธรรมราช พัทลุง สุราษฎร์ธานี และชุมพร เช่น

โบราณวัตถุที่สำคัญซึ่งจัดแสดงภายในพิพิธภัณฑ์ ได้แก่ ภาชนะดินเผาทรงหม้อสามขา สมัยก่อนประวัติศาสตร์ ยุคหินใหม่ อายุราว 4,000-2,000 ปี กลองมโหระทึก สำริด สมัยก่อนประวัติศาสตร์ ยุคโลหะ อายุประมาณ 2,000-1,500 ปี เครื่องมือหิน มีลักษณะคล้ายกับขนาดที่เคยพบมาก่อนในสาธารณรัฐเวียดนาม สมัยก่อนประวัติศาสตร์ อายุราว 2,000-3,000 ปี ขามเคลือบสีเขียว ลายกลี สมัยศรีวิชัย พุทธศตวรรษที่ 17-18 หม้อก้นมน ดินเผา สมัยศรีวิชัย พุทธศตวรรษที่ 14-15 เขียนหมากเงินถมทอง และลงยาราวชาติ ศิลปะรัตนโกสินทร์ พุทธศตวรรษที่ 24 นอกจากนี้ยังมีห้องจัดแสดง ซึ่งประดิษฐานพระพุทธรูปและรูปเคารพในศาสนาฮินดูที่พบใน จังหวัดนครศรีธรรมราชและจังหวัดใกล้เคียง อีกทั้งห้องจัดแสดงศิลป- วัตถุกรรมของใช้พื้นบ้านและนิทรรศการวิถีชีวิตและภูมิปัญญาชาวบ้าน หมุนเวียนตลอดปี ส่วนสาขาหอสมุดแห่งชาติซึ่งอยู่ในบริเวณเดียวกัน



ข้อมูลบริการ

เปิดบริการวันพุธ-วันอาทิตย์
เวลา 09.00-16.00 น.

ชาวไทย 10 บาท ชาวต่างประเทศ 30 บาท
นักเรียน นักศึกษาในเครื่องแบบ ภิกษุ
สามเณร และนักบวชในศาสนาต่างๆ
ไม่เสียค่าธรรมเนียมเข้าชม

โทรศัพท์ 0-7538-1075





พิพิธภัณฑ์สัตว์และพืชทะเล

สถานีวิจัยและพัฒนาทรัพยากรทางทะเล ชายฝั่งทะเลและป่าชายเลน
ที่อยู่ 51 หมู่ 8 ถนนศักดิ์เดช ตำบลวิชิต อำเภอเมือง จังหวัดภูเก็ต 83000

ข้อมูลทั่วไป

พิพิธภัณฑ์สัตว์และพืชทะเล (REFERENCE COLLECTION) มีจุดเริ่มต้นจากความร่วมมือระหว่างคณะนักวิทยาศาสตร์เดนมาร์กและคณะนักวิทยาศาสตร์ไทยในการสำรวจร่วมไทย-เดนมาร์ก ครั้งที่ 5 (THE FIFTH THAI-DANISH EXPEDITION) ในปี พ.ศ. 2509 บริเวณชายฝั่งด้านตะวันตกของไทยในมหาสมุทรอินเดีย พิพิธภัณฑ์ฯ ได้จัดตั้งขึ้นเพื่อเป็นแหล่งรวบรวมตัวอย่างทางวิชาการของสิ่งมีชีวิตในทะเลของน่านน้ำไทย ตามข้อตกลงความร่วมมือทางวิชาการสาขาชีววิทยาทางทะเล ระหว่างรัฐบาลแห่งราชอาณาจักรไทยและรัฐบาลแห่งราชอาณาจักรเดนมาร์ก เมื่อ พ.ศ. 2511 พร้อมกับการจัดตั้งศูนย์ชีววิทยาทางทะเล ภูเก็ต (PHUKET MARINE BIOLOGICAL CENTER) (เปลี่ยนชื่อเป็น สถาบันวิจัยชีววิทยาและประมงทะเล เมื่อ พ.ศ. 2534 และสถาบันวิจัยและพัฒนาทรัพยากรทางทะเลและชายฝั่งเมื่อเดือนตุลาคม พ.ศ. 2545 และเปลี่ยนชื่อเป็น สถาบันวิจัยและพัฒนาทรัพยากรทางทะเล ชายฝั่งทะเล และป่าชายเลนเมื่อเดือนกรกฎาคม 2547) สถาบันฯ ได้รับทุนสนับสนุนจากองค์การพัฒนาระหว่างประเทศของรัฐบาลเดนมาร์ก (DANIDA) เพื่อจัดสร้างอาคารพิพิธภัณฑ์สัตว์และพืชทะเล เนื่องจากปริมาณตัวอย่างสัตว์และพืชทะเลที่รวบรวมได้จากโครงการเพิ่มขึ้นทุกปี โดยเปิดดำเนินการเมื่อวันที่ 10 กันยายน 2526 มอบให้สถาบันฯ ซึ่งสังกัดกรมประมงในขณะนั้น เนื่องในวาระครบรอบสองร้อยปีแห่งกรุงรัตนโกสินทร์ และเพื่อระลึกถึง 15 ปี ของความร่วมมือระหว่างไทย-เดนมาร์ก ในการก่อตั้งศูนย์ชีววิทยาทางทะเลภูเก็ต ปัจจุบันพิพิธภัณฑ์สัตว์และพืชทะเล สังกัดกลุ่มพิพิธภัณฑ์และสถานแสดงพันธุ์และพืชทะเล สถาบันวิจัยและพัฒนาทรัพยากรทางทะเล ชายฝั่งทะเล และป่าชายเลน (PHUKET MARINE BIOLOGICAL CENTER, PMBC) กรมทรัพยากรทางทะเลและชายฝั่ง กระทรวงทรัพยากรธรรมชาติและสิ่งแวดล้อม

การจัดแสดงนิทรรศการ

จัดแสดงเรื่อง ประวัติและวิวัฒนาการ พันธุ์และพืชทางทะเล และจัดแสดงพันธุ์สัตว์และพืชทางทะเลที่มีความหลากหลายทางชีวภาพ รวมถึงงานวิจัยด้านอนุกรมวิธาน แนวคิดนิทรรศการ พิพิธภัณฑ์สัตว์และพืชทะเล ได้จัดทำห้องแสดงนิทรรศการ (EXHIBITION) โดยมีเนื้อหานำเสนอเกี่ยวกับงานวิจัยด้านความหลากหลายทางชีวภาพของระบบนิเวศต่างๆ สามารถเข้าเยี่ยมชมห้องแสดงนิทรรศการ ของพิพิธภัณฑ์ฯ ได้ในเวลาราชการ โดยนำเสนอความรู้เกี่ยวกับงานวิจัยด้านความหลากหลายทางชีวภาพทางทะเลและความสำคัญของงานวิจัยด้านอนุกรมวิธาน

ข้อมูลบริการ

เปิดบริการทุกวัน เวลา 08.30 - 16.30 น.
ทุกวัน (เฉพาะส่วนของห้องนิทรรศการ)

ค่าเข้าชม ไม่เสียค่าเข้าชม จดหมายขออนุญาต/
โทรศัพท์แจ้งการนัดหมายก่อนล่วงหน้าเป็นเวลา
3 วันทำการ

โทรศัพท์ : 076-391-128

โทรสาร : 076-391-127

EMAIL : SBUSSARAWIT@YAHOO.COM

WEBSITE : HTTP://WWW.PMBC.GO.TH





สวนผีเสื้อและโลกแมลง

71/6 หมู่ 5 ซอยพะเนียง ถนนเขาวราช ตำบลรัชฎา
อำเภอเมือง จังหวัดภูเก็ต 83000

ข้อมูลทั่วไป

สวนผีเสื้อและโลกแมลงภูเก็ต เป็นหนึ่งในสวนผีเสื้อที่ดีที่สุดในโลก มีแมลงสายพันธุ์ใหม่จำนวนมาก สัตว์จำพวกแมลงมีจำนวนครอบคลุมมากกว่า 80% ของสัตว์ทั้งหมด แมลงอาศัยอยู่ในโลกนี้ก่อนมนุษย์และกว่า 400 ล้านปีที่ผ่านมาจนถึงทุกวันนี้ ผีเสื้อเป็นสัตว์ที่ประสบความสำเร็จมากที่สุดในโลกมีสายพันธุ์มากกว่าหนึ่งล้านชนิด ผีเสื้อถือเป็นสัตว์ที่มีบทบาทสำคัญในระบบนิเวศวิทยาของธรรมชาติ ไม่มีกลุ่มของสิ่งมีชีวิตใดที่มีการสร้างสรรค์ได้หลากหลายรูปแบบ สีล้น หน้าที่ และที่อยู่อาศัย ได้มากเท่ากับผีเสื้อ

แมลงในสวนผีเสื้อประกอบด้วย ตัวง ซึ่งถือเป็นราชินีของแมลง ผีเสื้อ ตัวต่อ มด ตั๊กแตน และยังมีแมลงที่น่าพิศวง อาทิ แมลงกิ้งก่า และแมลงมีปีกที่เคลื่อนไหวอย่างรวดเร็ว อาทิ จิ้งหรีด และจักจั่น หนอนผีเสื้อกลางคืน แมลงบินจำนวนมาก อาทิ แมลงเม่า แมลงปอ แมลงน้ำ แมงป่อง แมลงวันชนิดมีสีคล้ายตัวต่อ เป็นต้น นอกจากนี้ยังมีสวนผีเสื้อชนิดต่างๆ มากกว่า 40 สายพันธุ์ ในเขตธรรมชาติรอบๆ ซึ่งถูกรักษาไว้เป็นอย่างดี พร้อมกับพรรณไม้นานาพันธุ์ ทั้งไม้ดอกและไม้ประดับ สวนผีเสื้อและโลกแมลงภูเก็ต ยังเป็นแหล่งศึกษาหาความรู้ของเด็กๆ เพื่อเรียนรู้และศึกษาเกี่ยวกับวงจรชีวิตของผีเสื้อ สายพันธุ์ผีเสื้อ ความแตกต่างระหว่างผีเสื้อและแมลง นอกจากสวนผีเสื้อและสวนแมลงแล้ว ยังมีร้านค้าผีเสื้อซึ่งเก็บผีเสื้อและสินค้าหัตถกรรมไทยไว้จำหน่าย เป็นของที่ระลึก เก็บสะสม หรือซื้อเป็นของขวัญ ของฝาก และร้านกาแฟ ที่มีเครื่องดื่มทั้งร้อนและเย็น



ข้อมูลบริการ

ข้อมูลบริการ

เปิดบริการ ทุกวัน 9.00-17.00 น.

ค่าบัตรเข้าชม ผู้ใหญ่ 300 บาท เด็ก 150 บาท

โทรศัพท์ 07621-0861

โทรสาร 07652-3609

<http://www.phuketbutterfly.com/>

info@phuketbutterfly.com





พิพิธภัณฑ์ช้างตึกดำบรรพ์ทุ่งหว้า

องค์การบริหารส่วนตำบลทุ่งหว้า อำเภอทุ่งหว้า จังหวัดสตูล 91120

ข้อมูลทั่วไป

เมื่อประมาณเดือนเมษายน 2551 ได้มีชาวบ้านเดินทางไปในถ้ำวังกล้วย ซึ่งอยู่ในพื้นที่ หมู่ที่ 7 บ้านคีรีวง ตำบลทุ่งหว้า อำเภอทุ่งหว้า จังหวัดสตูล ได้พบซากตึกดำบรรพ์มีลักษณะเป็นสีน้ำตาลไหม้ น้ำหนักประมาณ 5.3 กิโลกรัม ยาวประมาณ 44 เซนติเมตร และสูงประมาณ 16 เซนติเมตร ได้นำมามอบให้กับอำเภอเมื่อวันที่ 16 พฤษภาคม 2551 และนำไปฝากเก็บไว้ที่สถานีตำรวจภูธรทุ่งหว้า

ต่อมา ผู้ช่วยศาสตราจารย์ ดร. ประเทือง จินตสกุล ผู้อำนวยการสถาบันวิจัยไม้กลายเป็นหินและทรัพยากรธรณี ภาคตะวันออกเฉียงเหนือ เฉลิมพระเกียรติ มหาวิทยาลัยราชภัฏนครราชสีมา ซึ่งเป็นชาวทุ่งหว้าโดยกำเนิดได้ติดต่อนายณรงค์ฤทธิ์ ทุ่งปรือ นายกองค์การบริหารส่วนตำบลทุ่งหว้าเพื่อขอเข้าศึกษารายละเอียดและได้ส่งนักวิชาการมาทำการศึกษาและทำแบบหล่อรูปหล่อ จากการศึกษาพบว่า เป็นซากกระดูกของช้างตึกดำบรรพ์สกุลสเตโกดอน อายุอยู่ในสมัยไพลสโตซีน หรือเมื่อประมาณ 1.8 – 0.01 ล้านปีก่อน

การค้นพบดังกล่าวถือว่ามีความสำคัญไม่เฉพาะในการทางวิชาการ แต่ถือว่าเป็น ความภาคภูมิใจของชาวทุ่งหว้าทุกคน เนื่องจากการพบซากตึกดำบรรพ์สัตว์วงแห่งแรกและแห่งเดียวของภาคใต้



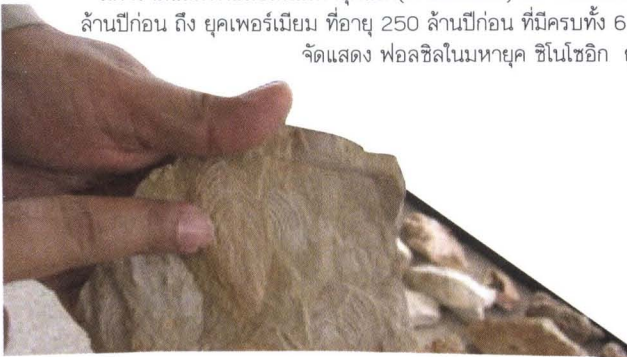
การจัดแสดงนิทรรศการ

มีการจัดแสดงฟอสซิลในมหายุคแรก(พาลีโอโซอิก) ที่มี ครบทั้ง 6 ยุค ตั้งแต่ ยุคแคมเบรียน ที่อายุ 540 ล้านปีก่อน ถึง ยุคเพอร์เมียม ที่อายุ 250 ล้านปีก่อน ที่มีครบทั้ง 6 ยุคที่เดียวในประเทศไทยและมี การจัดแสดง ฟอสซิลในมหายุค ซิโนโซอิก ยุค ไพลสโตซีน ที่ อายุ 1.8 ล้านปีก่อน

ข้อมูลบริการ

โทรศัพท์ 0-7478-9317

โทรสาร 0-7478-9111





พิพิธภัณฑ์สถานธรรมชาติวิทยา 50 พรรษา สยามบรมราชกุมารี

มหาวิทยาลัยสงขลานครินทร์
ตำบลคลองส้ว อำเภอบางใหญ่ จังหวัดสงขลา 90112

ข้อมูลทั่วไป

คณะวิทยาศาสตร์ มหาวิทยาลัยสงขลานครินทร์โดยภาคชีววิทยา ได้เริ่มต้นรวบรวม และเก็บตัวอย่างสิ่งมีชีวิต ทั้งพืช และสัตว์ จากการนำนักศึกษา ออกศึกษาภาคสนาม ตัวอย่างที่รวบรวมได้ถูกนำมาใช้ประกอบการเรียนการสอน นอกจากนี้มีการนำตัวอย่างบางส่วนมาจัดนิทรรศการเพื่อให้ผู้สนใจเข้าชมการเก็บรวบรวมตัวอย่างพืชได้พัฒนาอย่างเป็นระบบมาก่อน และจัดตั้งเป็นพิพิธภัณฑ์พืชของภาควิชา ต่อมาได้รับการขึ้นทะเบียนเป็นพิพิธภัณฑ์พืชนานาชาติ ซึ่งนับ เป็น 1 ใน 4 ของพิพิธภัณฑ์พืชในประเทศไทยที่ได้รับการขึ้นทะเบียนเป็นพิพิธภัณฑ์พืชนานาชาติ ปัจจุบันมีตัวอย่างพืชเก็บรวบรวมไว้โดยเฉพาะพืช ในประเทศไทยประมาณ 30,000 ตัวอย่าง สำหรับตัวอย่างสัตว์ได้มีการเก็บรวบรวมไว้จำนวนมาก และจัดเก็บเป็นระบบสำหรับการศึกษาอ้างอิง ต่อมาภาควิชาชีววิทยาเริ่ม มีการจัดนิทรรศการเพิ่มเติมทางวิวัฒนาการธรรมชาติศึกษา และธรณีวิทยาซึ่งภาควิชาวิศวกรรมเหมืองแร่ และโลหะวิทยา ได้มอบตัวอย่างในการจัดแสดงให้ และต่อมาตั้งชื่อเป็น "พิพิธภัณฑ์สถานธรรมชาติวิทยาแห่งมหาวิทยาลัยสงขลานครินทร์" โดยรวมกิจกรรมในส่วนของพิพิธภัณฑ์ที่พืชเข้าไว้ด้วยกันเพื่อขยายกิจกรรมให้พิพิธภัณฑ์สถานธรรมชาติวิทยาเป็นแหล่งเรียนรู้ และแหล่งวิจัยด้านธรรมชาติศึกษาแก่ชุมชนในท้องถิ่นภาคใต้ และเป็นแหล่งวิจัยด้านธรรมชาติศึกษาของนักวิจัยทั้งภายในและภายนอกประเทศและในปี 2549 ทางพิพิธภัณฑ์ ได้รับพระมหากรุณาธิคุณจาก สมเด็จพระเทพรัตนราชสุดาฯ สยามบรมราชกุมารี พระราชทานนาม ตั้งชื่อเป็น "พิพิธภัณฑ์สถานธรรมชาติวิทยา 50 พรรษา สยามบรมราชกุมารี " หรือ "Princess Maha Chakri Sirindhorn Natural History Museum"



การจัดแสดงนิทรรศการ

นอกอาคาร

ชนิดของหิน

บริเวณนอกอาคารจัดแสดงตัวอย่างหินชนิดต่างๆ เรียงตามทางเดินรอบอาคาร พร้อมป้ายอธิบายบอกชื่อ และประโยชน์ รวมถึงแหล่งที่พบ ทั้งยังมีตัวอย่างไม้กลายเป็นหินด้วย

พืชป่าชายหาด

ริมทางเดินเข้าสู่ตัวอาคารพิพิธภัณฑ์มีการจัดแสดงพืช ที่พบได้บริเวณป่าชายหาดชนิดต่างๆ พร้อมป้ายชื่อและคำบรรยาย

สังคมพืชชุ่มน้ำ

บริเวณสระน้ำหน้าอาคาร มีการจัดสวนพืชชุ่มน้ำ แสดงสังคมพืชน้ำในแหล่งน้ำ และพืชที่ขึ้นริมแหล่งน้ำ เพื่อให้ผู้เข้าชมเห็นสภาพและได้ศึกษาระบบนิเวศน้ำจืดได้อีกด้วย



พิพิธภัณฑ์สถานธรรมชาติวิทยา 50 พรรษา สยามบรมราชกุมารี

มหาวิทยาลัยสงขลานครินทร์
ตำบลคลองหอยโข่ง อำเภอหาดใหญ่ จังหวัดสงขลา 90112

การจัดแสดงนิทรรศการ

โถงอาคาร

ตู้ปลาน้ำจืดและตู้ปลาน้ำเค็ม

แสดงพันธุ์ปลาสวยงามทั้งในน้ำจืดและน้ำเค็ม

หุ่นจำลองปลาฉลามและปลากะเบน

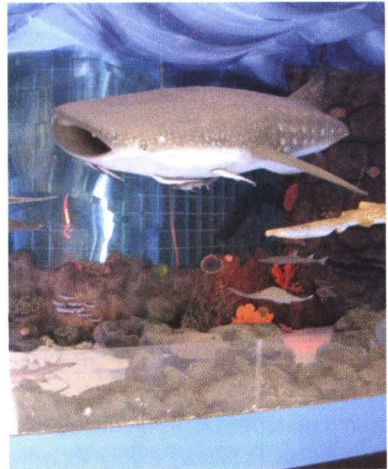
แสดงหุ่นจำลองขนาดเท่าของจริงของปลาฉลาม และปลากะเบน
ที่พบได้ในน่านน้ำไทย ตัวอย่างเช่น ปลาฉลามวาฬ ปลากะเบนนก
เป็นต้น

แสดงหุ่นจำลองขนาดเท่าของจริงของปลาฉลาม

และปลากะเบน ที่พบได้ในน่านน้ำไทย ตัวอย่างเช่น ปลาฉลามวาฬ
ปลากะเบนนก เป็นต้น

นิทรรศการแสดงพันธุ์กึ่งของพิพิธภัณฑ์ และหน่วยวิจัยที่ทำงาน ร่วมกับพิพิธภัณฑ์

อธิบายพันธุ์กึ่งของพิพิธภัณฑ์ และแสดงเครือข่ายงานวิจัย ของ
หน่วยวิจัยต่างๆ ที่ทำงานร่วมกับพิพิธภัณฑ์



ชั้นที่ 1 กำเนิดโลกและมาตรธรณีการ (Earth Study)

กำเนิดโลกและดวงดาว

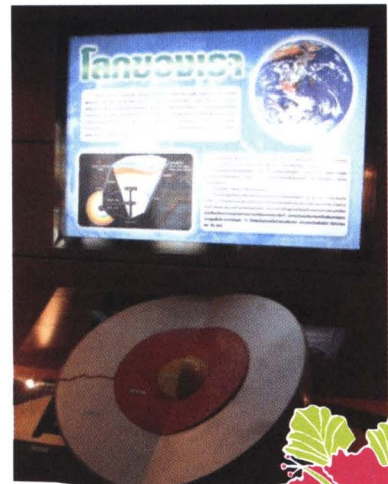
เป็นห้องจัดแสดงทฤษฎีการกำเนิดโลกและดวงดาว มีสื่อภาพและ
เสียงอธิบายสมมุติฐานต่างๆ ที่นักวิทยาศาสตร์ได้เสนอขึ้นมา
รวมถึง เรื่องราวของกล้อง Hubble
ซึ่งเป็นกล้องโทรทรรศน์ที่อยู่นอกโลก

โครงสร้างภายในโลก

แสดงแบบจำลองชั้นโครงสร้างภายในโลก
ลักษณะเปลือกโลกและการ เคลื่อนที่ของเปลือกโลก
อันก่อให้เกิดปรากฏการณ์ธรรมชาติต่างๆ
รวมถึงการเปลี่ยนแปลงสภาพทางภูมิประเทศ

หินและแร่

จัดแสดงตัวอย่างหินและแร่ชนิดต่างๆ พร้อมบอกประโยชน์
และที่มา ของหินและแร่เหล่านั้น





สภาพภูมิศาสตร์ของคาบสมุทรมไทย

อธิบายสภาพภูมิประเทศของภาคใต้ของไทย และการเกิดสภาพ ภูมิประเทศดังกล่าว พร้อมแสดงภาพถ่ายดาวเทียม การกำเนิดและวิวัฒนาการของสิ่งมีชีวิต

ให้ความรู้เกี่ยวกับทฤษฎีการกำเนิดสิ่งมีชีวิตและทฤษฎีวิวัฒนาการแสดงโลกในยุคต่างๆ ซึ่งมีสิ่งมีชีวิตชนิดต่างๆกันไป มีทางเดินศึกษา ธรรมชาติในยุคคาร์บอนิเฟอรัส ซึ่งแสดงหุ่นจำลองของสิ่งมีชีวิตยุค ดังกล่าวขนาดเท่าของจริง ฟอสซิล แสดงตัวอย่างซากดึกดำบรรพ์ พร้อมทั้งบอกเล่าเรื่องราวเกี่ยวกับ การศึกษาซากดึกดำบรรพ์



ชั้นที่ 2 ความหลากหลายของสิ่งมีชีวิต (Biodiversity)

สิ่งมีชีวิตชนิดใหม่

นิทรรศการแสดงตัวอย่างสิ่งมีชีวิตชนิดใหม่ที่พบโดยนักวิจัย ที่ทำงานกับพิพิธภัณฑ์ อันได้แก่ พืชสกุลประดับหิน ซึ่งค้นพบโดย รศ.ดร.กิติเชษฐ์ ศรีดิษฐ์ พืชวงศ์ขิง ซึ่งค้นพบโดย ศ.พวงเพ็ญ ศิริรักษ์ แพลงก่ตอนพืช ซึ่งค้นพบโดย รศ.ดร.พรศิลป์ ผลพันธ์ิน ดร.สุปัญญา จิตตพันธ์ และ ดร.สุปียนิตย์ ไม้แพ และปูน้ำจืด ซึ่งค้นพบโดย ดร.วชิระ เหล็กนิ่ม และอ.พิมพรพรรณ สิลาวัฒนากุล

ปะการัง

แสดงวงจรชีวิตของปะการัง ความหลากหลายของปะการัง ความสัมพันธ์ระหว่างปะการังกับสาหร่ายเซลล์เดียวที่พึ่งพาอาศัยกัน

ปลาหมึก และสัตว์ตระกูลหอย

แสดงลำดับวิวัฒนาการของสัตว์ในอันดับของปลาหมึก ปลาหมึกที่พบใหม่ในประเทศไทย แสดงตัวอย่างเปลือกหอย กลุ่มต่างๆ





พิพิธภัณฑ์สถานธรรมชาติวิทยา 50 พรรษา สยามบรมราชกุมารี

มหาวิทยาลัยสงขลานครินทร์

ตำบลคลองส่า อำเภอบางใหญ่ จังหวัดสงขลา 90112

ปลา

แสดงแผนภาพลำดับวิวัฒนาการของปลา และแบบจำลองปลา
ที่พบได้ในน่านน้ำไทย

แมลง

อธิบายวิวัฒนาการของแมลง ความหลากหลายของแมลง โดยม
ีการจัดแสดงแบบจำลอง และตัวอย่างจริงแยกเป็นกลุ่มๆ

สัตว์เลื้อยคลานและสัตว์สะเทินน้ำสะเทินบก

แสดงตัวอย่างของสัตว์กลุ่มดังกล่าว พร้อมคำบรรยาย

สัตว์เลี้ยงลูกด้วยนม

แสดงตัวอย่างสัตว์ ของสัตว์เลี้ยงลูกด้วยนมบางชนิด โครง
กระดูกของโลมา



ชั้นที่ 3 ระบบนิเวศ (Ecosystem)

ระบบนิเวศป่าชายเลน

แสดงระบบนิเวศจำลองของป่าชายเลน ซึ่งประกอบด้วยพืชที่ปรับตัว
เพื่อทนเค็ม และมีรากค้ำยันเพื่ออยู่ได้ในพื้นเลน รวมถึงสัตว์ซึ่ง
ส่วนใหญ่เป็นพวกกินซากพืชที่มีอยู่มากมายในป่าชายเลน

ระบบนิเวศหาดหิน

แสดงระบบนิเวศจำลองของหาดหิน ซึ่งประกอบด้วยสัตว์น้ำที่
ปรับตัวเพื่อรับแรงกระแทกของคลื่น

ระบบนิเวศสันทรายชายหาด

แสดงระบบนิเวศสันทรายชายหาดจำลอง ซึ่งประกอบไปด้วยพืช
ทนแล้ง และสัตว์บางชนิดที่อาศัยอยู่

ระบบนิเวศป่าเขตร้อน

จำลองสภาพพื้นป่าของป่าเขตร้อนชนิดต่างๆ ได้แก่ ป่าชายเลน
ป่าเต็งรัง ป่าดิบเขา และป่าเบญจพรรณ พร้อมคำบรรยายลักษณะ
ป่าชนิดต่างๆ

ระบบนิเวศถ้ำหินปูน

ถ้ำจำลองซึ่งภายในมีนิทรรศการเกี่ยวกับการกำเนิดถ้ำ
สิ่งมีชีวิตที่อยู่ในถ้ำ

ระบบนิเวศในแนวปะการังเทียม

แสดงผลการติดตามโครงการปะการังเทียมอัน
เนื่องมาจากพระราชดำริ ของสมเด็จพระนางเจ้า
สิริกิติ์ ฯ พระบรมราชินีนาถ โดยเฉพาะระบบ
นิเวศซึ่งเกิดขึ้นใหม่หลังจากปะการังเทียมถูก
ติดตั้ง ณ ก้นทะเล

ระบบนิเวศย่อยบนดินไทร

แสดงระบบนิเวศย่อยที่พบในบริเวณส่วนต่างๆ
ของดินไทร ตั้งแต่รากถึงยอด

ค้ำคาว

แสดงข้อมูลเกี่ยวกับการศึกษาค้ำคาวใน
ประเทศไทย

ข้อมูลบริการ

โทรศัพท์ 0-7428-8067-8, 08-9121-3225

โทรสาร 0-7446-6882

E-mail: yingyod.l@hotmail.com





หออพิพิถภัณฑ์และศูนย์หัตถกรรมพื้นบ้าน คลองประสังค์

60 หมู่ 1 ตำบลคลองประสังค์ อำเภอมือง
จังหวัดกระบี่

ข้อมูลทั่วไป

ตำบลคลองประสังค์มีทั้งหมด 4 หมู่บ้าน ได้แก่ บ้านเกาะกลาง บ้านคลองประสังค์ บ้านคลองกำ
บ้านบางขนุน สามหมู่บ้าน แรกตั้งอยู่บนเกาะ ส่วนหมู่บ้านที่ 4 ตั้งอยู่บนแผ่นดินใหญ่ ห่างจากเทศบาลเมือง
กระบี่เพียง 300-400 เมตร โดยมีแม่น้ำกระบี่ไหลผ่านเป็นเส้นแบ่งเขตแดน ประชาชนส่วนใหญ่นับถือศาสนา
อิสลามแต่ก็มีพุทธศาสนิกชนบ้างแต่อยู่กันอย่างสงบ สุข ประชากรส่วนใหญ่ประกอบอาชีพ ประมง เกษตรกรรม
ค้าขายและรับจ้าง ด้วยความเหมาะสมทางด้านธรรมชาติและวัฒนธรรมจึงทำให้มีนักท่องเที่ยวทั้งใน และต่างประเทศ
เข้ามาท่องเที่ยวอยู่เป็นประจำ ทำให้ชาวบ้านเห็นช่องทางที่จะพัฒนาตำบลให้เป็นแหล่งท่องเที่ยวเชิงอนุรักษ์ ทาง
ธรรมชาติและวัฒนธรรม โครงการจัดตั้งหออพิพิถภัณฑ์และศูนย์หัตถกรรมพื้นบ้านเป็นโครงการหนึ่งที่จะ ช่วยส่งเสริม
การท่องเที่ยววัฒนธรรมในตำบลนี้ โครงการนี้ได้รับอนุมัติจากที่ประชุมกองทุนชุมชน ภาค 8 เมื่อวันที่ 25
มกราคม 2543 เพื่อเป็นแหล่งข้อมูลวัฒนธรรมพื้นบ้าน เพื่อดึงดูดนักท่องเที่ยวชาวไทยและชาวต่างประเทศ และ
เพื่อพัฒนาอาชีพพื้นถิ่นของชาวบ้านที่ทำการอยู่ให้เห็นเป็นรูปธรรมทั้ง นี้เพื่อให้ชาวบ้านมีงานทำและยกระดับมาตรฐาน
การดำรงชีพของชาวบ้านให้สูงขึ้น

การจัดแสดงนิทรรศการ

เน้นไปที่กิจกรรมของชุมชนที่แบ่งเป็น 19 กลุ่มเช่น กลุ่มทำผ้าปาเต๊ะ กลุ่มทำอาหารทะเลแปรรูป
กลุ่มทำเรือจำลอง ซึ่งก่อนหน้าได้ทำสาธิตและจำหน่ายแก่ผู้เข้าชม ซึ่งปัจจุบันเหลือ กิจกรรมแค่นี้ก็กลุ่ม
ทางผู้ดูแลแจ้งว่ากำลังอยู่ในขั้นตอนจัดหางบประมาณมาบำรุงศูนย์และจัดสร้างอาคารหลังใหม่เมื่อได้
อาคารหลังใหม่แล้วจะมีการจัดสร้างโครงสร้างองค์กรใหม่เพื่อให้สอดคล้องกับความเป็นจริงมากยิ่งขึ้นปัจจุบันทางศูนย์
พยายามเข้าร่วมกิจกรรมที่ส่งเสริมการท่องเที่ยวรวมถึงรายได้ ที่จะมาบำรุงศูนย์ เช่น งานโอบออบในจังหวัดกระบี่
และ จังหวัด กรุงเทพมหานคร

ข้อมูลบริการ ไม่เสียค่าเข้าชม โทรศัพท์ : 0-872-733039





กลุ่ม เค เอส บุติค (หอพิพิธภัณฑและศูนย์หัตถกรรมพื้นบ้าน คลองประสงค์)

31/2 หมู่ 2 ตำบลคลองประสงค์ อำเภอเมืองฯ จังหวัดกระบี่ 81000

ข้อมูลทั่วไป

ก่อตั้งเมื่อประมาณปลายปีพ.ศ. 2547 หลังเกิดเหตุสึนามิ ชาวบ้านได้รับผลกระทบ ไม่มีรายได้ กลุ่มแม่บ้านจึงรวมตัวกันตั้งกลุ่มอาชีพผ้าปาเต๊ะขึ้นมาโดยได้รับการสนับสนุนจากองค์กรเอ็นจีโอ สหภาพอียู ประกอบกับชาวบ้านแกนนำบางคนได้มีฝีมือในด้านนี้อยู่แล้ว และผ้าปาเต๊ะก็เป็นผลิตภัณฑ์ที่ชาวบ้าน ใช้อยู่เป็นประจำเป็นสัญลักษณ์ของคนภาคใต้

การก่อตั้งกลุ่มมีวัตถุประสงค์ คือ

- การรวมตัวสร้างการมีส่วนร่วม
- การสร้างอาชีพ สร้างรายได้ให้กับกลุ่มแม่บ้าน
- เผยแพร่ความรู้ ภูมิปัญญาให้กับคนรุ่นหลัง

ข้อมูลบริการ

โทรศัพท์ (คุณโสภกา เกาะกลาง) 085 784 9289
086 072 7860



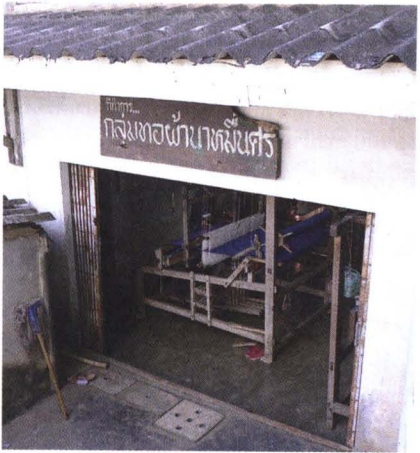


กลุ่มทอผ้านาหมื่นศรี อำเภอนาโยง จังหวัดตรัง

เลขที่ 119 หมู่ 8 ต.นาหมื่นศรี อ.นาโยง จ.ตรัง 92170

ข้อมูลทั่วไป

ศิลปะการทอผ้าที่ตำบลนาหมื่นศรีสืบทอดกันมานับร้อยปี แต่ด้วยผลกระทบของสงครามโลกครั้งที่สองทำให้การทอผ้าหยุดนิ่งชะงักไประยะหนึ่ง แต่ด้วยความผูกพันในการทอผ้า ในปี พ.ศ. 2514 นางนาง ช่วยรอดพร้อมกับเพื่อนบ้านอีกสามคนจึงได้รวมกลุ่มทอผ้าที่บ้านเพื่อใช้ และแบ่งขายให้กับเพื่อนบ้าน ในตอนนั้นป่ากุศลนิลละออซึ่งเป็นลูกของนางนาง ช่วยรอดเห็นการทอผ้าของแม่จึงเกิดความสนใจและเข้ามาหัดทอด้วย ต่อมาในปี พ.ศ. 2516 พัฒนาการจังหวัดได้ชักชวนให้ป่ากุศลตั้งกลุ่มทอผ้าขึ้นเพื่อสืบสานภูมิปัญญาท้องถิ่น โดยครั้งแรกรวมกลุ่มได้กว่า 10 คน การส่งเสริมจากหน่วยงานต่างๆ ของรัฐเริ่มเข้ามา ทำให้สมาชิกได้รับการอบรมเพื่อเพิ่มเติมความรู้และเทคนิคการทอผ้า ปัจจุบันกลุ่มทอผ้ามีสมาชิกเพิ่มขึ้นถึง 84 คน และกลายเป็นธุรกิจของชุมชนที่ได้รับความสนใจทั้งจากคนในชุมชนเอง รวมถึงภาครัฐและเอกชนที่ให้งบประมาณสนับสนุนและส่งไปดูงานการทอผ้าในจังหวัดอื่นๆ



การจัดแสดงนิทรรศการ

พิพิธภัณฑ์มรดกพื้นบ้านนาหมื่นศรีเป็นอาคารชั่วคราว กว้าง 5 เมตร ยาว 20 เมตร ได้รับงบประมาณจากผู้ว่าราชการจังหวัดตรัง ภายในจัดแสดงผ้าทอพื้นบ้านนาหมื่นศรีที่มีลวดลายอันเป็นเอกลักษณ์เกิดจากการทอด้วยวิธียกดอก หรือการสร้างลวดลายโดยการเพิ่มด้ายพุ่ง เช่น ลายแก้วชิงดวง ลายลูกแก้ว ลายลูกแก้วผสมลายดอกจัน เป็นต้น นอกจากนี้การจัดแสดงแล้วทางกลุ่มยังได้ถ่ายทอดภูมิปัญญาการทอผ้าพื้นเมืองแบบดั้งเดิมให้แก่เด็กนักเรียนในชุมชนเพื่อไม่ให้มรดกทางวัฒนธรรมของชุมชนสูญหายไป

ข้อมูลบริการ เปิดทุกวัน 8.30-17.30 น. ไม่เก็บค่าเข้าชม โทรศัพท์ 0-7558-3524





พิพิธภัณฑ์ของเล่นเด็ก

8 หมู่ 8 ถนนตรัง-ปะเหลียน ตำบลทุ่งกระปือ อำเภอย่านตาขาว จังหวัดตรัง 92140



ข้อมูลทั่วไป

จัดตั้งและจัดการโดยบริษัท แพลนครีเอชั่น จำกัด ภายในพิพิธภัณฑ์มีทั้งส่วนจัดแสดงการออกแบบของเล่นของนักเรียนระดับชั้นต่างๆ ตั้งแต่อนุบาลจนถึงมัธยมของโรงเรียนใกล้เคียง เช่น ล้อไม้เข็มยึกยัก หมากขุม และยังมีส่วนจัดแสดงสื่อการเรียนการสอนของเด็กแต่ละวัย ส่วนจัดแสดงการแนะนำชนิดของของเล่นที่เหมาะสมกับวัย ส่วนจัดแสดงประวัติความเป็นมาของของเล่นที่ผลิตในแต่ละปี ส่วนจัดแสดงของเล่นที่ได้รับรางวัลในสาขาต่างๆ ของแต่ละปี เด็กๆ มาที่นี่จะได้เล่นของเล่นทุกชิ้นที่วางอยู่บนชั้น โดยเฉพาะของเล่นชิ้นโปรดที่เด็กๆ มาแล้วต้องหยิบไปเล่นคือ "จระเข้" เป็นของเล่นไม้ ใช้เชือกลากแล้วมีเสียงดัง

การจัดแสดงนิทรรศการ

ภายในพิพิธภัณฑ์แบ่งส่วนจัดการแสดงออกเป็นส่วนต่าง ๆ ได้แก่ การจัดแสดงผลภัณฑ์ของบริษัทแพลนครีเอชั่น จำกัด ซึ่งเป็นผู้ก่อตั้ง ผลงานการออกแบบของเล่นของนักเรียนระดับชั้นตั้งแต่อนุบาลจนถึงระดับมัธยมเช่น ล้อไม้เข็มยึกยัก หมากขุม เป็นต้น การจัดแสดงสื่อการเรียนการสอนของเด็กแต่ละวัย ชนิดของของเล่น ประวัติความเป็นมาของของเล่นที่ผลิตในแต่ละปีอีกทั้งสร้างแบบจำลองกระบวนการผลิตของบริษัท





พิพิธภัณฑ์ท้องถิ่นขุนละหาร

60/4 หมู่ 7 ตำบลละหาร อำเภอยี่งอ
จังหวัดนราธิวาส 96180

ข้อมูลทั่วไป

ก่อตั้งเมื่อวันที่ 13 พฤษภาคม 2552 โดยนายนิรคมนตรี นิติธรรม มีแนวความคิดเพื่ออนุรักษ์ และสืบสานวัฒนธรรมท้องถิ่น ความเป็นเอกลักษณ์ดั้งเดิมของชุมชน และถ่ายทอดความรู้สู่ชุมชนและสังคม โดยเปิดอย่างเป็นทางการเมื่อวันที่ 15 กรกฎาคม 2555 ณ ศูนย์วัฒนธรรมเฉลิมราช พิพิธภัณฑ์ท้องถิ่นขุนละหาร อำเภอยี่งอ จังหวัดนราธิวาส โดยนายวันมูหะมัดนอร์ มะทา อดีตประธานรัฐสภา ให้เกียรติเป็นประธานในพิธีเปิดศูนย์วัฒนธรรมเฉลิมราช พิพิธภัณฑ์ท้องถิ่นขุนละหาร พ.ต.อ.ทวี สอดส่อง เลขาธิการ ศอ.บต. นายอภิรักษ์ ชื่อธานวงศ์ ผู้ว่าราชการจังหวัดนราธิวาส นางอุษณีย์ อุโซติ วัฒนธรรมจังหวัดนราธิวาส และหน่วยงานราชการ ตลอดจนแขกผู้มีเกียรติที่ร่วมพิธีเปิดในครั้งนี้



การจัดแสดงนิทรรศการ

พิพิธภัณฑ์จัดเก็บรวบรวมศิลปะวัตถุหลากหลายประเภท ทั้งเครื่องมือเครื่องใช้ท้องถิ่นและของชนชั้นปกครอง ได้แก่ เครื่องใช้ในชีวิตประจำวัน เช่น ถ้วยชาม ภาชนะ เครื่องครัว เครื่องจักรสาน เครื่องมือประกอบอาชีพ เช่น เครื่องมือจับสัตว์น้ำ ศาสตราวุธ เช่น กริช อุปกรณ์เกี่ยวกับการแสดงนาฏศิลป์ เช่น ชุดการแสดงมะโย่ง เครื่องดนตรี และ ฯลฯ โดยแบ่งเป็นห้องจัดแสดง

ห้องภูมิหลัง: จัดแสดงเครื่องมือเครื่องใช้ เครื่องปั้นดินเผายุคก่อนประวัติศาสตร์

ห้องเครื่องใช้ไม้สอย: จัดแสดงเครื่องใช้ไม้สอยของชาวมลายูชายแดนภาคใต้

ห้องพิธีกรรม: จัดแสดงแบบประเพณีพิธีกรรมของชาวมลายูชายแดนภาคใต้

ห้องสายน้ำ: จัดแสดงวัสดุ อุปกรณ์ของชาวประมงน้ำจืดและน้ำเค็ม

ห้องศาสตราวุธ: จัดแสดงศาสตราวุธของชาวมลายูชายแดนภาคใต้ในอดีต

ห้องนันทนาการ: จัดแสดงวัสดุ อุปกรณ์สำหรับนันทนาการของชาวมลายูในอดีต

นอกจากนี้ยังมี กิจกรรมที่ได้ถ่ายทอด

การถ่ายทอดภูมิปัญญาท้องถิ่น “การทำกริช”

การถ่ายทอดศิลปะการป้องกันตัว “ซีละ”

การถ่ายทอดภูมิปัญญาท้องถิ่น “การทำขนมพื้นบ้าน”

ข้อมูลบริการ

เปิดทำการทุกวัน ตั้งแต่เวลา 09.00-16.00 น. เข้าชมฟรี โทรศัพท์ 073 591222, 089 6569957

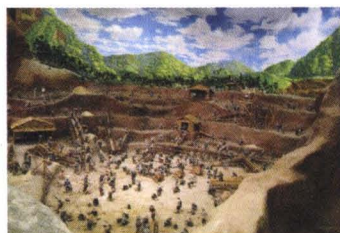


พิพิธภัณฑ์เมืองแร่ภูเก็ต

เลขที่ 45 หมู่ 5 ถนน กะทู้-เกาะแก้ว ตำบลกะทู้ อำเภอกะทู้ จังหวัดภูเก็ต 83120

ข้อมูลทั่วไป

เทศบาลเมืองกะทู้ ได้ดำเนินการสร้างพิพิธภัณฑ์เมืองแร่ (Phuket Mining Museum) บริเวณเมืองแร่เก่าที่อยู่ในเนื้อที่ 346 ไร่ เกิดขึ้นภายใต้แนวคิดเพื่อส่งเสริมการอนุรักษ์ทรัพยากรธรรมชาติและประวัติศาสตร์ชุมชน โดยเฉพาะตำบลกะทู้ในอดีตมีการทำเหมืองแร่ดีบุกเกือบทั่วพื้นที่ ร่องรอยที่เหลืออยู่ของชุมชนเมืองโบราณล้วนมีจิตวิญญาณที่สะท้อนให้เห็นถึงคุณค่าแห่งภูมิปัญญาของบรรพชน ที่ควรค่าแก่การอนุรักษ์ให้เป็นแหล่งเรียนรู้แก่คนรุ่นหลังสืบไป จึงได้เริ่มก่อสร้างเมื่อกลางปี พ.ศ. 2549 แล้วเสร็จกลางปี พ.ศ.2551



การจัดนิทรรศการ

ประวัติความเป็นมาของการทำเหมืองแร่ดีบุกในจังหวัดภูเก็ต ภาพวิถีชีวิตชาวเหมือง อุปกรณ์ เครื่องมือ ในการทำเหมือง ตัวอย่างแร่ดีบุก โลหะดีบุก สาธิตการร่อนแร่ด้วยเสี้ยน และการทำความสะอาดแร่ด้วยด้าย (ให้)

การให้บริการ

เปิดให้เข้าชมทุกวัน ไม่เว้นวันหยุดราชการและวันหยุดนักขัตฤกษ์ ตั้งแต่เวลา 09.00 – 16.00 น.

อัตราค่าเข้าชม

ต่างชาติด (ผู้ใหญ่)	100 บาท
คนไทย (ผู้ใหญ่)	50 บาท
เด็กต่างชาติด (ต่ำกว่า 15 ปี)	50 บาท
เด็กไทย (ต่ำกว่า 15 ปี)	20 บาท

โทร. 08-8766-0962

แฟกซ์ 0-7632-1073

อีเมลล์ phuketmining2010@gmail.com





พิพิธภัณฑสถานเมืองนครศรีธรรมราช

ถนนราชดำเนิน ตำบลคลัง อำเภอเมือง จังหวัดนครศรีธรรมราช

ข้อมูลทั่วไป

พิพิธภัณฑสถานเมืองนครศรีธรรมราช ตั้งอยู่ภายในสวนสาธารณะสมเด็จพระศรีนครินทร์ 84 (ทุ่งท่าลาด) ต.นาเคียน อ.เมือง จ.นครศรีธรรมราช ในปี 2546 โดยเทศบาลนคร นครศรีธรรมราช ได้ปรับปรุงอาคารวิไทย จัดทำเป็นพิพิธภัณฑสถานเมืองเทศบาลนครนครศรีธรรมราช มีความคิดที่จะมีสถานที่ที่เป็นแหล่ง เรียนรู้ประวัติศาสตร์ วัฒนธรรมของเมืองนครศรีธรรมราช เพื่อให้ เยาวชนและ ประชาชนทั่วไป ได้เรียนรู้ศึกษา นายสมนึก เกตุชาติ นายกเทศมนตรีจึงได้ปรึกษา นักวิชาการ และผู้รักบ้านเกิดหลายท่านร่วมคิดร่วมทำและในที่สุดได้มีโครงการจัดทำ พิพิธภัณฑสถานเมืองนครศรีธรรมราชขึ้นในระยะแรกพร้อมให้บริการการเรียนรู้ตลอดชีพเพื่อสร้างจิตสำนึกและความภาคภูมิใจในบ้านเมือง ประวัติศาสตร์ และวัฒนธรรมของจังหวัดนครศรีธรรมราชด้วยสื่อทันสมัยทั้งวีดิทัศน์ คอมพิวเตอร์ซอฟต์แวร์ หุ่นจำลอง ฯลฯ

พิพิธภัณฑสถานเมืองโครงการระยะที่ 2 เทศบาลนครนครศรีธรรมราช จึงได้ดำเนินการก่อสร้างพิพิธภัณฑสถานระยะที่ 2 โดยออกแบบก่อสร้างอาคารเพิ่มเติมให้ครบสมบูรณ์ตามโครงการประกอบด้วยอาคารจำหน่ายสินค้าที่ระลึก อาคาร อำนวยการ และอาคารพร้อมจัดแสดงนิทรรศการถาวร

พิพิธภัณฑสถานเมือง โครงการระยะที่ 3 เนื่องจากเนื้อหาจัดนิทรรศการในโครงการระยะที่ 2 ยังไม่ครบสมบูรณ์ เทศบาลนครนครศรีธรรมราช จึงได้ดำเนินการเพิ่มเติมนิทรรศการในเนื้อหาที่ขาดไป คือชาวต่างชาติกับนครศรีธรรมราช ชาวต่างชาติผู้ร่วมสร้างเมืองนครศรีธรรมราช และพระราชกรณียกิจ พระบาทสมเด็จพระเจ้าอยู่หัวฯ รัชกาลที่ 9 และ เชื้อพระวงศ์ที่ประชมได้เห็นชอบให้มีการสร้างเพิ่มเติม





พิพิธภัณฑ์เมืองโครการระยะที่ 4 ในช่วงปี 2550 เป็นปีจุดคานารวมเทพ นครศรีธรรมราชกลายเป็นจุดท่องเที่ยวที่สำคัญ มีนักท่องเที่ยวมาเที่ยวเมืองนครศรีธรรมราชมากเป็นประวัติการณ์ นอกจากจะแวะมาเยี่ยมชมสถานที่กำเนิดจุดคานารวมเทพแล้ว ผู้จัดทำเที่ยวจะจัดนำชมพิพิธภัณฑ์เมืองนครศรีธรรมราชไปด้วย ประกอบกับทางพิพิธภัณฑ์ได้จัดโครงการพิพิธภัณฑ์สัญจรบริการฟรีแก่ผู้สนใจประวัติศาสตร์เมืองนครศรีธรรมราช โดยจัดบรรยายสรุปและชมเรื่องราวประวัติศาสตร์ที่พิพิธภัณฑ์เมืองก่อนเดินทางไปชมสถานที่จริงหลายรายการ เช่น แผ่นดินศักดิ์สิทธิ์เมืองนคร, ตามรอยจุดคานารวมเทพ, ตามหลักฐานพระเจ้าตาก, เยี่ยมแหล่งพราหมณ์, แหล่งน้ำศักดิ์สิทธิ์เมืองนคร, ไปนอกชมเรือไปเหนือชมเขา เป็นต้น ปรากฏว่าได้รับความสนใจ จากประชาชนร่วมกิจกรรมโครงการตลอดทั้งปี

เทศบาลนครนครศรีธรรมราช ได้จัดโครงการพิพิธภัณฑ์เมือง โครงการระยะที่ 5 นครดินแดนศักดิ์สิทธิ์ โดยดัดแปลงปรับปรุงพื้นที่ชั้น 2 ด้านขวามือของอาคารเทิดไถ่ราชินี เป็นมุมดินแดนศักดิ์สิทธิ์ มีมุมนิทรรศการนครศรีธรรมราชดินแดนศักดิ์สิทธิ์, นิมิต้องค์จุดคานารวมเทพ, สร้างเสวตวิถุมงคลบุชา, ไขปริศนาตรา และเครื่องหมาย, หลายพิธีกรรมหลากหลายสาร, ปรากฏการณ์ประชาม และพลังประชานิยมศรัทธาแสดงด้วยกราฟฟิค และวิถุมงคลจุดคานารวมเทพของจริงรุ่นต่างๆ โดยรอบของผนังโค้งขนาดเส้นผ่าศูนย์กลาง ๕ เมตร ภายในเป็นห้องฉาย วิดีทัศน์ "ประวัติและความเชื่อ เรื่องเงินนโม" และ "การนับถือศรัทธาองค์จุดคานารวมเทพ" เป็น Multimedia ผสม Animation ประกอบ Diorama



ข้อมูลบริการ

วันอังคาร-วันอาทิตย์ (ปิดวันจันทร์) 9.00-17.00 น.

ไม่เสียค่าเข้าชม

โทรศัพท์ 0-7534-2880-2

โทรสาร 0-7534-7405

<http://www.nakhonmuseum.com/>

webmaster@nakhonmuseum.com





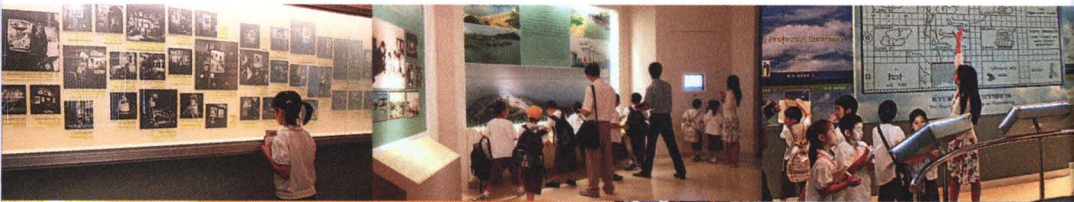
อาคารพิพิธภัณฑ์เฉลิมพระเกียรติ พระบาทสมเด็จพระเจ้าอยู่หัวฉลองสิริราชสมบัติครบ 50 ปี เพื่อพัฒนาพื้นที่ลุ่มน้ำปากพนัง

หมู่ที่ 5 ตำบลหูล่อง อำเภอปากพนัง จังหวัดนครศรีธรรมราช 80140

ข้อมูลทั่วไป

จากการที่พระบาทสมเด็จพระเจ้าอยู่หัวได้ทรงมีพระราชดำริให้ส่วนราชการที่เกี่ยวข้อง เข้าไปดำเนินการพัฒนาพื้นที่ ลุ่มน้ำปากพนัง เพื่อฟื้นฟูสภาพพื้นที่และพัฒนาคุณภาพชีวิตของราษฎรให้ดีขึ้น กองทัพบกเป็นหน่วยงานหนึ่ง ที่ได้สนองพระราชดำริ เข้าไปดำเนินการพัฒนาพื้นที่ลุ่มน้ำปากพนัง อันเนื่องมาจากพระราชดำริ ประกอบกับในปี 2539 เป็นปีที่พระบาทสมเด็จพระเจ้าอยู่หัว ทรงครองสิริราชสมบัติเป็นปีที่ 50 กองทัพบกจึงได้ร่วมกับพี่น้องประชาชนจัดทำโครงการก่อสร้าง“อาคารพิพิธภัณฑ์เฉลิมพระเกียรติ พระบาทสมเด็จพระเจ้าอยู่หัวฉลองสิริราชสมบัติครบ 50 ปี เพื่อพัฒนาพื้นที่ลุ่มน้ำปากพนัง” ขึ้นที่จังหวัดนครศรีธรรมราชเพื่อถวายเป็นราชสักการะเนื่องในโอกาสพระราชพิธีกาญจนาภิเษกพุทธศักราช 2539 โดยมีวัตถุประสงค์ดังนี้

1. เพื่อเป็นอาคารพิพิธภัณฑ์เฉลิมพระเกียรติพระบาทสมเด็จพระเจ้าอยู่หัว ในวโรกาสที่ทรงครองราชย์ ครบ 50 ปี ในวันที่ 9 มิถุนายน 2539
2. เพื่อใช้เป็นสถานที่ทรงงาน ในวโรกาสเสด็จพระราชดำเนิน ไปบริเวณที่ก่อสร้างประตูระบายน้ำปากพนัง
3. เพื่อเป็นอนุสรณ์ และเป็นอาคารพิพิธภัณฑ์ แสดงถึงวิวัฒนาการของพื้นที่ลุ่มน้ำปากพนัง ความเป็นมาของโครงการพัฒนาพื้นที่ลุ่มน้ำปากพนัง อันเนื่องมาจากพระราชดำริ และแนวทางพระราชดำริของพระบาทสมเด็จพระเจ้าอยู่หัว เพื่อพัฒนาลุ่มน้ำปากพนัง





การตกแต่งภายในและการจัดแสดงนิทรรศการ ห้องทรงงาน

จัดให้มีอุปกรณ์อำนวยความสะดวก และเครื่องมือต่างๆ ที่จำเป็นอย่างครบครัน โดยเน้นความเรียบง่าย ประหยัดและสมพระเกียรติเพื่อให้เป็นที่รงงานในขณะเสด็จฯ ทรงงานในพื้นที่

ห้องส่วนพระองค์

เป็นห้องพักผ่อนพระอิริยาบถส่วนพระองค์ ประกอบด้วยสิ่งอำนวยความสะดวกต่างๆ ประดับด้วยภาพวาดฝาผนังแสดงศิลปวัฒนธรรม ประเพณีของจังหวัดนครศรีธรรมราช

การจัดแสดงนิทรรศการถาวร

จัดให้มีการนำเสนอเนื้อหาอย่างเป็นลำดับและต่อเนื่อง เพื่อให้ง่ายแก่การติดตามและทำความเข้าใจ รูปแบบการนำเสนอมีทั้งการฟัง อ่าน และชม ผ่านสื่อมัลติมีเดียต่างๆ โดยเนื้อหาที่จัดแสดงจะเป็นข้อมูลโดยย่อ สำหรับข้อมูลอย่างละเอียดนั้นจะบรรจุไว้ในคอมพิวเตอร์ ซึ่งผู้เข้าชมสามารถเลือกดูข้อมูลได้จากจอภาพระบบ TOUCH SCREEN

พื้นที่การจัดแสดง แบ่งออกเป็น 6 ส่วน ดังนี้

- ส่วนที่ 1 ย้อนอดีตลุ่มน้ำปากพนัง/อดีตกาลอันรุ่งโรจน์
- ส่วนที่ 2 สภาพปัญหาต่างๆ ในพื้นที่โครงการ
- ส่วนที่ 3 สาเหตุของปัญหา
- ส่วนที่ 4 พระมหากรุณาธิคุณแห่งพระบาทสมเด็จพระเจ้าอยู่หัว ต่อพื้นที่โครงการ
- ส่วนที่ 5 แผนการดำเนินงานโครงการพัฒนาพื้นที่ลุ่มน้ำปากพนัง อันเนื่องมาจากพระราชดำริ
- ส่วนที่ 6 ผลสำเร็จหลังโครงการเสร็จสิ้น และโครงการอันเนื่องมาจากพระราชดำริที่สำคัญในภาคใต้



การให้บริการและการติดต่อ

บริการเฉพาะวันเวลาราชการ

(จันทร์ - ศุกร์ เวลา 08.30 - 16.30 น.)

ศูนย์อำนวยความสะดวกและประสานการพัฒนาพื้นที่ลุ่มน้ำปากพนัง
อันเนื่องมาจากพระราชดำริ

โทรศัพท์ 0-7541-6127

โทรสาร 0-7541-6128





วิทยาลัยภูมิปัญญาชุมชน มหาวิทยาลัยทักษิณ

170 หมู่ 5 ตำบลนางตุง อำเภอควนขนุน
จังหวัดพัทลุง 93150

ข้อมูลทั่วไป

เมื่อปี พ.ศ. ๒๕๓๔ มหาวิทยาลัยศรีนครินทรวิโรฒ ได้จัดทำโครงการพัฒนามหาวิทยาลัยศรีนครินทร วิโรฒ สงขลาในพื้นที่จังหวัดพัทลุง เพื่อขออนุมัติคณะรัฐมนตรีและคณะรัฐมนตรีได้อนุมัติให้หลักการให้ดำเนินการพัฒนาได้ โดยกระทรวงมหาดไทยให้มหาวิทยาลัยใช้ที่ดิน ทุ่งสระสาธารณประโยชน์ ตำบลนางตุง อำเภอควนขนุน จังหวัดพัทลุง เนื้อที่ประมาณ ๑,๕๕๐ ไร่ และเมื่อปี พ.ศ. ๒๕๓๙ ได้ดำเนินการก่อสร้างอาคาร และก่อสร้างท่าเรือ ซึ่งได้รับงบประมาณดำเนินการดังกล่าวจากงบสภาผู้แทนราษฎร

มหาวิทยาลัยทักษิณได้นำเสนอแนวคิดการใช้พื้นที่มหาวิทยาลัย ณ ตำบลนางตุง ต่อสภามหาวิทยาลัย ในการประชุมครั้งที่ ๖/๒๕๔๗ เมื่อวันที่ ๒๐ พฤศจิกายน พ.ศ. ๒๕๔๗ ที่ประชุมสภามหาวิทยาลัยมีมติเห็นด้วยในการจัดตั้งวิทยาลัยภูมิปัญญาทักษิณ ต่อมาสภามหาวิทยาลัยทักษิณ ในการประชุมครั้งที่ ๔/๒๕๔๘ เมื่อวันที่ ๑๖ กรกฎาคม พ.ศ. ๒๕๔๘ ได้มีมติเห็นชอบให้จัดตั้งวิทยาลัย ภูมิปัญญาชุมชน มหาวิทยาลัยทักษิณตำบลนางตุง อำเภอควนขนุน จังหวัดพัทลุง เป็นหน่วยงานราชการภายในมหาวิทยาลัยทักษิณ

ปรัชญา

สร้างกระบวนการทัศน์การเรียนรู้ ด้วยภูมิปัญญาชุมชน บูรณาการด้วยองค์ความรู้หลากหลาย เพื่อให้ทุกองภาคของวิทยาลัย เป็นอุทยานแห่งการเรียนรู้ โดยให้ชุมชนท้องถิ่นมีส่วนร่วมอันสำคัญ

บทบาทหน้าที่

1. ทำหน้าที่บริหารจัดการให้ทุกองภาคของวิทยาลัยเป็นแหล่งเรียนรู้ และแหล่งท่องเที่ยวเชิงวิชาการตามนโยบายของวิทยาลัย และตามแผนนโยบาย ของมหาวิทยาลัยทักษิณ
๒. สร้างกระบวนการหรือวัฒนธรรมการเรียนรู้ด้วยกระบวนการทัศน์ใหม่ สร้างทุกพื้นที่ของวิทยาลัยเป็นเสมือนมันสมองและสายตาเพื่อเสริมสร้างวิสัยทัศน์ กระบวนทัศน์ วิถีคิด วิถีปฏิบัติ ภูมิปัญญา ให้แก่ผู้คน และชุมชน อันเหมาะสมแก่บริบทของสังคม เหมาะสมแก่ยุคสมัย เหมาะสมแก่พื้นที่ภูมิติ และทุกระดับ
๓. ศึกษาวิจัย ทดลองปฏิบัติการ บูรณาการ และคิดสรรภูมิปัญญาเก่า เพื่อสร้างต้นแบบหรือทางเลือกใหม่ อันจะช่วยให้วิถีและพลังของภูมิปัญญาชุมชน และภูมิปัญญาส่วนปัจเจกบุคคล ขยายคุณค่าและประสิทธิผลด้านฐานเศรษฐกิจและทุนวัฒนธรรมของผู้คนและชุมชน ทั้งในพื้นที่และเวทีท้องถิ่น พื้นที่และเวทีระดับชาติ พื้นที่และเวทีสากล ตามแต่กรณี





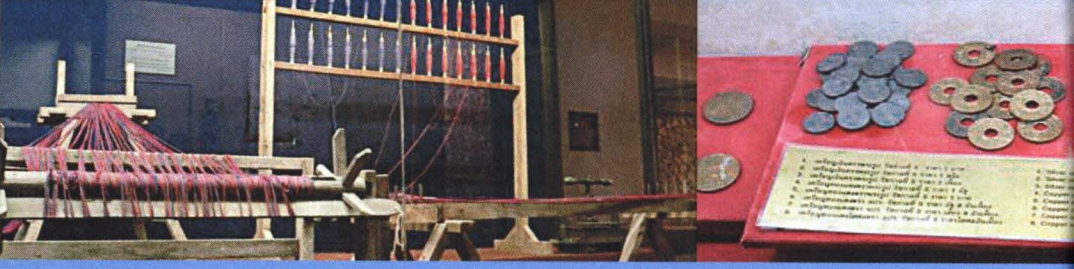
๔. จัดอบรม / เปิดสอนหลักสูตรพิเศษระยะสั้น และจัดสอนหลักสูตรเฉพาะทาง สอนบางส่วนของรายวิชาหรือบางส่วนของหลักสูตรในระดับ บัณฑิตศึกษาร่วมกับคณะต่างๆ ของมหาวิทยาลัยทักษิณและสถาบันอื่นๆ โดยความเห็นชอบของวิทยาลัยและบัณฑิตวิทยาลัย
๕. ประสานสัมพันธ์กับคณะ ศูนย์ สถาบัน สำนักของมหาวิทยาลัยทักษิณ สถาบันการศึกษาต่างๆ และองค์กรภายนอก ที่มีวัตถุประสงค์สอดคล้องกัน เพื่อร่วมกิจกรรมเกี่ยวกับภูมิปัญญาตามความเหมาะสมและตามแต่กรณี
๖. หนุนเสริมกระบวนการเรียนรู้ของชุมชนท้องถิ่นภาคใต้ ให้มีประสิทธิภาพและสามารถบูรณาการความรู้สมัยใหม่กับภูมิปัญญาชาวบ้านให้มีการเรียนรู้ และสร้างกระบวนการทัศนใหม่ เพื่อยกระดับคุณภาพชีวิต
๗. ส่งเสริมให้ชุมชนนำผลการศึกษาที่ผ่านกระบวนการเรียนรู้ของวิทยาลัยให้ประชาชนหรือชุมชนประกอบการ ณ สถานที่ประกอบการ ซึ่งจัดตั้งอยู่นอกวิทยาลัยโดยมีสมาชิกบริหารจัดการอย่างอิสระ



ข้อมูลบริการ

เบอร์โทรติดต่อ สำนักงานวิทยาลัยภูมิปัญญาชุมชน
โทรศัพท์ 0 7460 8019 โทรสาร 0 7460 8025





พิพิธภัณฑ์คติชนวิทยา สถาบันทักษิณคดีศึกษา

มหาวิทยาลัยทักษิณ หมู่ที่ 1 บ้านอ่าวทราย ตำบลเกาะยอ อำเภอเมืองฯ จังหวัดสงขลา 90100

ข้อมูลทั่วไป

เมื่อปี พ.ศ. 2511 วิทยาลัยวิชาการศึกษา ได้เปิดวิทยาเขตประจำภาคใต้ขึ้นที่จังหวัดสงขลา ศาสตราจารย์ สุธีวงศ์ พงศ์ไพบูลย์ ซึ่งขณะนั้นได้ถูกยืมตัวจากวิทยาลัยครูสงขลาให้มาช่วยราชการที่วิทยาลัยวิชาการศึกษาสงขลา โดยทำหน้าที่หัวหน้าภาควิชาภาษาไทย ได้นำนักศึกษาออกฝึกเก็บข้อมูลภาคสนาม ผลจากการเก็บข้อมูลครั้งนั้นทำให้ได้ข้อมูลวัฒนธรรมเป็นจำนวนมาก ทั้งที่เป็นวัตถุของจริง สมุดข่อย ข้อมูลที่เป็นรูปถ่ายในรูปของแถบบันทึกเสียง ภาพถ่าย ภาพพลัสต์ และภาพยนตร์ พร้อมทั้งได้พบว่าข้อมูลวัฒนธรรมพื้นบ้านที่มีค่ายเหล่านั้นกำลังจะสูญหายไป จะต้องรีบจัดเก็บอย่างเร่งด่วน การจัดเก็บข้อมูลวัฒนธรรมจึงได้กระทำอย่างเป็นระบบ จนในปลายปี พ.ศ. 2514 ภาควิชาภาษาไทยได้นำข้อมูลต่างๆ ที่เก็บรวบรวมได้ซึ่งส่วนใหญ่เป็นวรรณกรรมลายลักษณ์ หนังสือขุด สมุดข่อย และข้อมูลเชิงบันทึกไว้ในแถบบันทึกเสียง มาจัดรวบรวมไว้ในห้องเดียวกันและตั้งชื่อห้องว่า "ห้องวรรณกรรมท้องถิ่นภาคใต้" ซึ่งนับว่าเป็นจุดกำเนิดของสถาบันทักษิณคดีศึกษา

การดำเนินงานได้เจริญก้าวหน้ามาเป็นลำดับ จนเมื่อปี พ.ศ. 2529 ศาสตราจารย์สุธีวงศ์ พงศ์ไพบูลย์ ซึ่งขณะนั้นดำรงตำแหน่งผู้อำนวยการสถาบันทักษิณคดีศึกษาได้ขยายงานด้านพิพิธภัณฑ์คติชนวิทยาและด้านอื่นที่เกี่ยวข้องกันให้ครบวงจรและมีศักยภาพสูงพอ ซึ่งได้มีการเตรียมการไว้มากพอที่จะเป็นฐานในการขยายงานได้ แต่จะต้องมีที่ทำการเพิ่มมากขึ้นและพื้นที่เดิมไม่สามารถขยายได้ เนื่องจากต้องใช้พื้นที่มาก จึงได้ศึกษาสถานที่ที่จะขยายงานและได้พบว่าบริเวณเกาะยอเป็นสถานที่ที่เหมาะสมที่สุด คือบริเวณบ้านอ่าวทราย หมู่ที่ 1 ตำบลเกาะยอ อำเภอเมืองจังหวัดสงขลา และจัดตั้งพิพิธภัณฑ์คติชนวิทยาขึ้น





การจัดแสดงนิทรรศการ

แบ่งเป็น 4 กลุ่มอาคาร ได้แก่

อาคารนวมภูมิพันธร์ ประกอบด้วยห้องประวัติศาสตร์และชาติพันธุ์ (History and Ethnology) ห้องลูกบิดและเครื่องประดับ (Ancient Beads and Ornaments) ห้องมีดและศาสตราวุธ (Knives and Weaponry) ห้องอาชีพหลัก (Southern Occupations) ห้องเครื่องมือจับสัตว์ (Animal Traps) ห้องเครื่องปั้นดินเผา (Pottery) ห้องผ้าทอพื้นเมือง (Locally Woven Fabric)

กลุ่มบ้านหลังคาบานอ ประกอบด้วย ห้องกระต่ายขูดมะพร้าว (Coconut Graters) ห้องเครื่องมือช่างไม้และงานศิลปหัตถกรรม (Carpenter's Tools and Handicrafts) ห้องการศึกษา (Educational Organization in the South) ห้องนันทนาการ (Recreation) ห้องเครื่องประทีป (Lamps for Lighting) ห้องเครื่องแก้ว (Glassware)

กลุ่มบ้านหลังคาบันหยง ประกอบด้วย ห้องวัฒนธรรมโลหะและโลหะข (Metalware) ห้องอิสลามศึกษา (Islam Studies) ห้องการละเล่นพื้นเมือง (Folk Plays and Music Instruments) ห้องเหรียญและเงินตรา (Coins and Currencies) ห้องศาสนา (Religion)

กลุ่มบ้านหลังคาจ้าว ประกอบด้วย ห้องการคลอदनุตรและการอูยไฟ ห้องการละเล่นของเด็ก ห้องการฝากตัวเข้าเรียน ผูกเกลอ ห้องจัดแสดงประเพณีการบวช ห้องจัดแสดงความเชื่อโชคชะตาราาศี และวัฒนธรรมการรักษาพยาบาล โดยจัดหุ่นจำลองการแสดงตมอ การรักษาโดยการนวด และห้องแสดงการรักษาพยาบาลแบบโบราณ จัดแสดงการออกปากกินวาน โดยใช้หุ่นแสดงการเตรียมอาหารเพื่อเลี้ยงแขกที่มาช่วยงาน การช่วยกันเก็บข้าวในนา และการเก็บข้าวไว้นึ่งยุงฉาง



การให้บริการและการติดต่อ

วันเวลาเปิดทำการ วันธรรมดา เปิดเวลา 08:30 น.-17:00 น.

มีค่าเข้าชม ชาวไทย เด็ก 10 บาท ผู้ใหญ่ 30 บาท

ผู้ใหญ่ ชาวต่างชาติ 60 บาท ยกเว้น/ลดค่าเข้าชมเป็นพิเศษกรณี อื่นๆ โปรดระบุ

โทร 07459 1611-8 แฟกซ์ 07459 1619





พิพิธภัณฑ์พื้นบ้านลະงู

28 หมู่ 1 ตำบลลະงู อำเภอลະงู จังหวัดสกล



ข้อมูลทั่วไป

พิพิธภัณฑ์พื้นบ้านลະงูก่อตั้งโดยคุณชัยวัฒน์ ไชยกุล ซึ่งชื่นชอบการสะสมของเก่าอยู่ก่อนแล้ว โดยเริ่มสะสมตั้งแต่ปี พ.ศ. 2528 เมื่อของสะสมมีมากขึ้นเรื่อยๆ คุณชัยวัฒน์จึงนำของสะสมมาจัดแสดงเปิดเป็นพิพิธภัณฑ์ ณ บ้านเลขที่ 28 หมู่ 1 ต.ลະงู อ.ลະงู จ.สกล ในปี พ.ศ. 2531 พิพิธภัณฑ์พื้นบ้านลະงูกลายเป็นที่รู้จักของคนในจังหวัดและนักท่องเที่ยว

ต่อมาในปี พ.ศ. 2544 เทศบาลตำบลก่ำแพง อำเภอลະงู เข้ามาช่วยเหลือและสนับสนุนการทำพิพิธภัณฑ์ โดยสนับสนุนเงินทุนก่อสร้างอาคารจัดแสดงให้สองหลัง บริเวณใกล้กับสำนักงานเทศบาลตำบลก่ำแพง การจัดแสดงของพิพิธภัณฑ์อยู่บนชั้นสองของอาคาร ของที่จัดแสดงมีทั้งโบราณวัตถุ ศิลปวัตถุ เครื่องมือเครื่องใช้และภูมิปัญญาชาวบ้าน เช่น เครื่องปั้นดินเผาโบราณ เครื่องแก้ว จานชาม เตาหีตโบราณ แต่จุดเด่นคือหม้อ 3 หู อายุกว่า 4,000 ปี ส่วนชั้นล่างจำหน่ายสินค้าพื้นเมืองตำบลก่ำแพง บริเวณพิพิธภัณฑ์ยังมีโรงงานขนาดเล็กแสดงกรรมวิธีการทำผ้าบาติก และจำหน่ายผลิตภัณฑ์ผ้าให้กับนักท่องเที่ยว ส่วนพิพิธภัณฑ์ที่บ้านก็ยังคงจัดแสดงอยู่เช่นเดิม

นอกจากจัดแสดงของแล้วทางพิพิธภัณฑ์ยังเป็นศูนย์กลางการเผยแพร่ศิลปวัฒนธรรมพื้นบ้านด้วย โดยจะมีการจัดการแสดงร้องเงี้ยว ซี่ละ และลิเกบก แสดงให้นักท่องเที่ยวชมอีกด้วย



ข้อมูลบริการ

เปิดให้บริการทุกวัน เวลา 10.00 -18.00 น. ไม่เก็บค่าเข้าชม โทร 0 7478 1338, 081-5407700





สถาบันวัฒนธรรมศึกษากัลยาณิวัฒนา มหาวิทยาลัยสงขลานครินทร์

เลขที่ 181 ถนนเจริญประดิษฐ์ ตำบลรูสะมิแล อำเภอเมืองปัตตานี จังหวัดปัตตานี

ประวัติความเป็นมา

สถาบันวัฒนธรรมศึกษากัลยาณิวัฒนา เป็นหน่วยงานเทียบเท่าคณะของมหาวิทยาลัยสงขลานครินทร์ ดำเนินงานตามภารกิจด้านทำนุบำรุงศิลปวัฒนธรรม มาตั้งแต่ปี พ.ศ. 2517 ใช้ชื่อว่า “โครงการจัดตั้งศูนย์การศึกษาเกี่ยวกับภาคใต้” และมีการเปลี่ยนชื่ออีกหลายครั้ง ต่อมาในปี พ.ศ. 2543 สถาบันวัฒนา ได้รับพระมหากรุณาธิคุณจาก สมเด็จพระเจ้าพี่นางเธอ เจ้าฟ้ากัลยาณิวัฒนา กรมหลวงนราธิวาสราชนครินทร์ ประทานนามให้ใช้ชื่อว่า “สถาบันวัฒนธรรมศึกษากัลยาณิวัฒนา” การดำเนินงานของศูนย์การศึกษาเกี่ยวกับภาคใต้ประกอบด้วยการศึกษา ค้นคว้า วิจัย การส่งเสริม สนับสนุน อนุรักษ์ เผยแพร่ ศิลปวัฒนธรรม ประเพณี วิถีชีวิตของชุมชนภาคใต้ ขอบข่ายงานทำนุบำรุงศิลปวัฒนธรรมของศูนย์การศึกษาเกี่ยวกับภาคใต้ก้าวหน้าตามลำดับ

สถาบันวัฒนธรรมศึกษากัลยาณิวัฒนา

1. หอศิลปวัฒนธรรมภาคใต้ เปิดบริการเมื่อปี พ.ศ. 2547 แบ่งพื้นที่ใช้สอยดังนี้
 - สำนักงาน ประกอบด้วย 1)ฝ่ายบริหาร และ2)ฝ่ายวิจัย พัฒนาและส่งเสริมวัฒนธรรม
 - หอศิลปภาคใต้ จัดแสดงผลงานศิลปกรรมร่วมสมัย
 - หอวัฒนธรรมภาคใต้ จัดแสดงศิลปวัตถุและโบราณวัตถุ ในรูปแบบนิทรรศการทางวัฒนธรรม
2. พิพิธภัณฑ์พระเทพญาณโมลี ริเริ่มขึ้นเมื่อปี พ.ศ. 2527 โดยพระเทพญาณโมลี เจ้าคณะจังหวัดปัตตานีในขณะนั้น ได้มอบศิลปวัตถุและโบราณวัตถุประมาณ 4,000 รายการ พร้อมกับมอบทุนทรัพย์จำนวน 2 ล้านบาทให้กับมหาวิทยาลัยสงขลานครินทร์ วิทยาเขตปัตตานีและผู้มีจิตศรัทธาบริจาคสมทบอีก 2 ล้านบาท เพื่อสร้างพิพิธภัณฑ์พระเทพญาณโมลี ประกอบพิธีวางศิลาฤกษ์เมื่อวันที่ 18 กรกฎาคม 2529 และทำพิธีเปิดอย่างเป็นทางการ เมื่อวันที่ 9 เมษายน 2531 โดยมี ฯพณฯ พลเอกเปรม ติณสูลานนท์ นายกรัฐมนตรีในขณะนั้น เป็นประธานในพิธี

การจัดแสดงภายในพิพิธภัณฑ์ปัจจุบัน แบ่งออกเป็น 3 ส่วน ได้แก่

- ห้องเครื่องถ้วย จัดแสดงเครื่องถ้วยลายคราม เครื่องถ้วยลายน้ำทอง เครื่องถ้วยเบญจรงค์ เป็นต้น
 - ห้องเหรียญตราและธนบัตร จัดแสดงธนบัตรไทย ธนบัตรนานาชาติ เงินเหรียญนานาชาติ เป็นต้น
 - ห้องพระเทพญาณโมลี จัดแสดงเครื่องอัฐบริขาร พระพุทธรูป เทวรูปพระพิมพ์ พระเครื่อง เป็นต้น
3. พิพิธภัณฑ์เรือนอำมาตย์โทพระยาพิบูลพิทยาพรค ได้รับมอบจากครอบครัวชาววานิชย์ และครอบครัวฉันทวานิช ในปี พ.ศ. 2538 เพื่อจัดตั้งเป็นพิพิธภัณฑ์อีกแห่งหนึ่ง จัดแสดงเครื่องใช้ของอำมาตย์โท พระยาพิบูลพิทยาพรค และเครื่องใช้ร่วมสมัย

ข้อมูลบริการ

เปิดบริการ : วันเวลาราชการ (08.30 น. – 16.30 น.) ยกเว้นวันหยุดราชการและวันหยุดนักขัตฤกษ์

การให้บริการ : ให้บริการนำชมโดย มีวิทยากร และไม่เสียค่าใช้จ่ายใด ๆ

การติดต่อ : หมายเลขโทรศัพท์/โทรสาร 07-333-1250

: <http://culture.pn.psu.ac.th>





พิพิธภัณฑ์เมืองคนดี

กองการศึกษา เทศบาลเมืองท่าข้าม ตำบลท่าข้าม
อำเภอ พุนพิน จังหวัดสุราษฎร์ธานี 84130

ข้อมูลทั่วไป

อาคารแสดงเรื่องราวความเป็นมาและเหตุการณ์ต่างๆ ของจังหวัดสุราษฎร์ธานี อาทิ เหตุการณ์เมื่อครั้งพระบาทสมเด็จพระเจ้าอยู่หัว ภูมิพลอดุลยเดช เสด็จเยือนจังหวัดสุราษฎร์ธานี อดีตเมืองท่าข้าม ประวัติศาสตร์สะพานจุลจอมเกล้า เรื่องราวท่านพุทธทาส ภิกขุ ปรัชญาเมธีผู้ยิ่งใหญ่ รวมถึงสวนโมกขพลาราม ฯลฯ

การจัดแสดงนิทรรศการ

ภายในอาคารจะนำเสนอในรูปแบบภาพบนฝาผนัง นำเสนอในลักษณะหนังสืออิเล็กทรอนิกส์ ซึ่งเป็นที่สนใจของผู้ที่เยี่ยมชมทุกเพศ ทุกวัย ได้แบ่งพื้นที่จัดแสดงเป็นส่วนๆ คือ

ส่วนแรก เป็นการแสดงเรื่องราวของพระบาทสมเด็จพระเจ้าอยู่หัวภูมิพลอดุลยเดช และสมเด็จพระนางเจ้าสิริกิติ์พระบรมราชินีนาถ ในการเสด็จเยือนจังหวัดสุราษฎร์ธานี ซึ่งล้นเกล้าทั้งสองได้เสด็จเยี่ยมพสกนิกรชาวสุราษฎร์ธานีถึง 15 ครั้งด้วยกัน

ส่วนที่ 2 แสดงเรื่องราวของจังหวัดสุราษฎร์ธานี ที่เล่าเรื่องตั้งแต่การปรากฏหลักฐานของการตั้งเมืองโบราณในดินแดนแถบนี้ ซึ่งก็มีเมืองเวียงสระ เมืองท่าทอง เมืองท่าขนอน เมืองพุนพิน และเมืองไชยา เล่าถึงความสัมพันธ์กับราชอาณาจักรสยามตั้งแต่ครั้ง กรุงศรีอยุธยาถึงกรุงธนบุรี วิวัฒนาการของการจัดการปกครองในสมัยรัตนโกสินทร์ ตั้งแต่ยุคต้นจนถึงปัจจุบัน

ส่วนที่ 3 เหตุการณ์การเสด็จประพาสเกาะสมุย เกาะพัง ของพระบาทสมเด็จพระจุลจอมเกล้าเจ้าอยู่หัว รัชกาลที่ 5 และเหตุการณ์การเสด็จมาประทับแรมของพระบาทสมเด็จพระมงกุฎเกล้าเจ้าอยู่หัว รัชกาลที่ 6 ซึ่งพระองค์ได้พระราชทานนามจังหวัดนี้ว่า “สุราษฎร์ธานี” และตั้งชื่อแม่น้ำหลวงให้ใหม่ว่า “แม่น้ำตาปี” พระบรมธาตุไชยาโบราณสถานสำคัญที่เป็นหลักฐานของความเจริญรุ่งเรือง ของอารยธรรมศรีวิชัยที่ปรากฏในดินแดนแถบนี้ และยังเป็นร่องรอยที่บอกเล่าถึงความเก่าแก่ของเมืองไชยา ที่ชาวไชยาได้ตั้งหลักปักฐานอยู่ที่นี้มาแล้วเป็นพันปี โดยเฉพาะในเขตสันทรายไชยาอันเป็นที่ตั้งของเมืองโบราณไชยา ที่ยังมีหลักฐานอื่นๆอีกเช่นโบราณสถานวัดแก้ว วัดหลง และที่วัดเวียง

ส่วนที่ 4 เรื่องของปรัชญาเมธีศรีสุราษฎร์ คนดีของแผ่นดินที่โลกยกย่อง พุทธทาสภิกขุ ภิกษุผู้ประกาศตนเป็นทาสของพุทธองค์ ผู้ทุ่มเททั้งชีวิตศึกษาจนเข้าใจในธรรม และน้อมนำธรรมะของพระศาสดา มาเรียบเรียงเป็นคำสอนที่เข้าใจง่าย เพื่อทุกคน ชนทุกชาติ ได้เข้าถึงในหลักธรรมคำสอน ขององค์พระสัมมาสัมพุทธเจ้า อย่างแท้จริง



ข้อมูลบริการ

เปิดให้บริการ ฟรี ทุกวัน อังคาร - วันอาทิตย์ ตั้งแต่เวลา 10.00-18.00 น.

โทรศัพท์ 0-7731-1833





พิพิธภัณฑ์พื้นบ้านหนังตะลุง

110/18 ถนนศรีธรรมโศก ซ. 3 ในเมือง เมืองนครศรีธรรมราช นครศรีธรรมราช 80000

ข้อมูลทั่วไป

ลุงสุชาติ ทรัพย์สิน เป็นศิลปินหนังตะลุงและช่างทำรูปหนังตะลุงฝีมือดีเยี่ยมของเมืองนครศรีธรรมราชที่ริเริ่มและสืบทอดการทำหนังตะลุงรวมไปถึงการเชิดหนังตะลุง จนที่เป็นที่ยอมรับในระดับชาติ และนานาชาติ ทั้งยังทำนุบำรุงความเป็นไทยคงใช้เครื่องดนตรีไทยที่เป็นการอนุรักษ์วัฒนธรรมของชาติไทย โดยได้รับคัดเลือกให้เป็นศิลปินท้องถิ่นผู้ซึ่งได้รับรางวัลยอดเยี่ยมอุตสาหกรรมท่องเที่ยว (ไทยแลนด์ทัวริสซึมอวอร์ด) ประจำปี 2539 รางวัลดีเด่นประเภทวัฒนธรรมและโบราณสถาน คุณลุงสุชาติ ทรัพย์สิน เรียนวิธีการแกะหนังตะลุงจากนายทอง หนูขาว ซึ่งเป็นช่างแกะหนังตะลุงฝีมือดีของจังหวัดนครศรีธรรมราช จนมีความสามารถในการแกะหนังตะลุงและหนังใหญ่ได้เป็นอย่างดีและได้เล่นหนังตะลุงด้วยนอกจากนี้ สุชาติ ทรัพย์สิน ยังมีความสามารถในการเขียน กาพย์กลอน และบทหนังตะลุง สำหรับแรงบันดาลใจในการก่อตั้งพิพิธภัณฑ์เริ่มขึ้นเมื่อปี พ.ศ. 2528 เมื่อได้มีโอกาสถวายการแสดงหนังตะลุงต่อหน้าพระพักตร์ของพระบาทสมเด็จพระเจ้าอยู่หัว และพระองค์ท่านทรงตรัสกับนายหนังสุชาติว่าขอใจมากที่รักษาศิลปะการแสดงแขนงนี้ไว้ จากพระราชดำริของพระบาทสมเด็จพระเจ้าอยู่หัวดังกล่าวจึงกลายเป็นแรงบันดาลใจให้นายหนังสุชาติเปิดบ้านของตัวเองเป็นพิพิธภัณฑ์โดยมุ่งหวังที่จะไม่ให้ศิลปะการแสดงหนังตะลุงสูญหายไป

การจัดแสดงนิทรรศการ

เป็นอาคารขนาดใหญ่สองชั้น จัดแสดงตัวหนังตะลุงในอาคาร มีทั้งเทวดา ยักษ์ เจ้าเมือง ตัวพระ ตัวนางมีรวมไปถึงตัวเอ็ดซึ่งเป็นตัวตลกหญิงนอกจากนี้ยังมีตัวหนังจากแหล่งต่างๆ ทั้งในประเทศและต่างประเทศในแต่ละยุคสมัย เช่น ตัวหนังในช่วงสงครามโลกครั้งที่ 2 ตัวหนังของภาคกลาง ตัวหนังมุสลิม(ว้ายังดูละ)ตัวหนัง ประโมทัย (หนังตะลุงอีสาน) ตัวหนังนานาชาติ เช่น อินเดีย อินโดจีน ตรีภุค อีกทั้งยังมีตัวหนังตลกอายุ 50-100 ปี อย่างหนูนัยเท่ง แก้ว สะหม้อ สายนัย หลังขวัญเมือง เป็นต้น และยังมีการจัดแสดงเครื่องดนตรีที่ใช้ในการเชิดหนังตะลุงอีกด้วย นอกจากนี้ภายในบริเวณ หนังตะลุงยังจำหน่ายตัวหนังตะลุงเป็นของที่ระลึกหรือเป็นของฝาก สาธิตการทำหนังตะลุง และการจัดแสดงหนังตะลุง โดยมีโรงเชิดเป็นอาคารขนาดย่อม เปิดโล่งจุผู้ชมได้ประมาณ 30 ที่นั่ง โทรศัพท์ 0-756-1234-2





พิพิธภัณฑ์บ้านพระยารัษฎานุประดิษฐ์มหิศรภักดี (คอซิมบี๊ ณ ระนอง)

เลขที่ 1 ถ.ค่ายพิทักษ์ (หลังสำนักงานเทศบาลเมืองกันตัง) อ.กันตัง จ.ตรัง 92000



ข้อมูลทั่วไป

พระยารัษฎานุประดิษฐ์ (คอซิมบี๊ ณ ระนอง) ในอดีตดำรงตำแหน่งเจ้าเมืองตรัง ท่านได้จับจองที่ดินบนเนินเตี้ยๆ สำหรับสร้างบ้านพัก ตั้งแต่เริ่มสร้างเมืองกันตัง ชาวบ้านเรียกบริเวณนี้ว่า 'ควนรัชฎา' ครั้นเมื่อพระยารัษฎาถึงแก่อนิจกรรม บ้านตกเป็นกรรมสิทธิ์ของทายาท ต่อมาโรงเรียนกันตังพิทยากรร่วมกับหน่วยงานราชการขอใช้สถานที่จากทายาทคือ ดาโต๊ะเบียงจง ณ ระนอง จัดตั้งเป็นพิพิธภัณฑ์ขึ้นเมื่อวันที่ 10 กันยายน พ.ศ. 2535

การจัดแสดงนิทรรศการ

อาคารจัดแสดงเป็นบ้านพักลักษณะเรือนไม้ปั้นหยาสองชั้น ทาสีฟ้า ตัวบ้านโปร่งมีระเบียงรับลมรอบด้าน แวดล้อมด้วยสวนเล็กๆ ภายในจัดแต่งไว้เช่นเดียวกับเมื่อพระยารัษฎา ยังอาศัยอยู่ ชั้นล่างมีหุ้มนั่งพักผ่อนของพระยารัษฎา ไล่เลื้อยคอปิดสีขาว นุ่งผ้าม่วงถือไม้เท้า นั่งเก้าอี้พักผ่อน ช่าง ๆ มีกระโถนทองเหลือง และเขียนหมากแบบโบราณ ชั้นบนเป็นห้องนอน โถงชั้นบนมีโต๊ะบูชาบรรพบุรุษภายในบ้านจัดแสดงภาพถ่ายเก่าแก่กว่าร้อยปี ภาพเหตุการณ์สำคัญๆ ของเมืองตรังและหัวเมืองปักษ์ใต้ในสมัยรัชกาลที่ 6 เช่น การประชุมเทศาภิบาล ปี พ.ศ. 2445 และ 2446 การซ้อมรบเสือป่า การเสด็จประพาสหัวเมืองปักษ์ใต้ของรัชกาลที่ 6 ภาพถ่ายพระยารัษฎา ในอิริยาบถต่าง ๆ ชั้นบนจัดแสดงภาพถ่ายเก่าแก่ต้นตระกูล ณ ระนอง เช่น คุณแม่กิม มารดาพระยารัษฎา ภริยาพระยารัษฎา บุตรหลาน

ข้อมูลบริการ

วันเวลาเปิดทำการ วันอังคาร-วันอาทิตย์
เวลา 08:30-16:30 น.

โทรศัพท์ : 075251100

โทรสาร : 075-251295

EMAIL : KANTANGPIT@HOTMAIL.COM

WEBSITE : HTTP://WWW.LABSCHOOLS.NET/KANTANG





ศูนย์วัฒนธรรมจังหวัดสตูล

โรงเรียนสตูลวิทยาลัย ตำบลคลองขุด อำเภอเมือง จังหวัดสตูล 91000

ข้อมูลทั่วไป

เมื่อ พ.ศ. 2520 โดยใช้ห้องเรียนในอาคารเรียนของโรงเรียนสตูลวิทยาลัย โดยมีวัตถุประสงค์เพื่อการอนุรักษ์ศิลปวัฒนธรรมท้องถิ่น รวบรวมข้อมูลสารสนเทศและภูมิปัญญาท้องถิ่น วันที่ 19 สิงหาคม พ.ศ. 2542 สมัยผู้อำนวยการจารึก รัตนโอภาส เป็นประธานศูนย์ฯ โรงเรียนสตูลวิทยาลัยได้วางศิลาฤกษ์ ก่อสร้างอาคารหอศูนย์วัฒนธรรมแห่งนี้ โดยใช้งบบริจาคของศิษย์เก่า ประชาชน ครู นักเรียน รวมทั้งสิ้น 1,900,000 บาท การก่อสร้างได้จำลองรูปแบบอาคาร “เรือนรับรองเจ้าคุณเทศา” ซึ่งเป็นอาคารเก่าของจังหวัดสตูล

การจัดแสดงนิทรรศการถาวร

ชีวประวัติบุคคลสำคัญของจังหวัดสตูล เช่น อดีตเจ้าเมือง ผู้ก่อปรประโยชน์แก่จังหวัดสตูล ประวัตินิเวศวิทยา วิวัฒนาการ ทางด้านโบราณคดีและประวัติศาสตร์ของสตูล วิถีชีวิตของชาวบ้าน เช่น เครื่องมือเครื่องใช้ในชีวิตประจำวัน วัฒนธรรมและประเพณี ของชาวเมืองสตูลตั้งแต่อดีตถึงปัจจุบัน การแพทย์แผนโบราณ วิทยาศาสตร์



ข้อมูลบริการ

โทรศัพท์ 074-711-955

EMAIL : WEE2K@HOTMAIL.COM, WEBSITE : HTTP://WWW.STW.AC.TH





พิพิธภัณฑ์พำมะรงค์ จังหวัดสงขลา

ถนนจนะ ตำบลบ่อยาง อำเภอเมืองสงขลา จังหวัดสงขลา

ข้อมูลทั่วไป

พิพิธภัณฑ์พำมะรงค์เริ่มก่อตั้งเมื่อวันที่ 25 สิงหาคม 2530 เปิดทำการเมื่อวันที่ 4 กันยายน 2532 จัดตั้งขึ้นเพื่อเป็นการเชิดชูเกียรติของพลเอกเปรม ติณสูลานนท์ อาคารจัดแสดงของพิพิธภัณฑ์นั้นเดิมเป็นบ้านพักของรองอำมาตย์โทขุนวินิจทัณฑกรรม ซึ่งเป็นบิดาของพลเอกเปรม ภายในตกแต่งด้วยข้าวของเครื่องใช้เหมือนเมื่อกครั้งที่ครอบครัวของพลเอกเปรมเคยอยู่ พร้อมแสดงประวัติสกุลวงศ์ติณสูลานนท์ บ้านหลังนี้ได้รับโอนมาจากเรือนจำ จังหวัดสงขลา ลักษณะเป็นเรือนไม้ยกพื้น ชั้นเดียว หลังคาทรงปั้นหยาสองหลังค่อมิชนานเปิดโล่งเชื่อมถึงกัน ปัจจุบันเทศบาลนครสงขลาเป็นผู้รับผิดชอบดูแลและยังพัฒนาให้เป็นศูนย์ข้อมูลการท่องเที่ยวและถือเป็นสถานที่ท่องเที่ยวที่สำคัญอีกแห่งหนึ่งของจังหวัดสงขลา

ข้อมูลบริการ

เปิดอังกคาร-อาทิตย์ เว้นวันหยุดนักขัตฤกษ์ 8.30-16.00 น. ไม่เก็บค่าเข้าชม

โทรศัพท์ : 0-7431-1015 ต่อ 115 โทรสาร : 0-7432-5025



พระราชวังรัตนรังสรรค์ (จำลอง)

ข้อมูลทั่วไป

ถ.ลู่วิ่ง ต.เขานินเวศน์ อำเภอเมือง จังหวัดระนอง 85000

พุทธศักราช 2433 พระบาทสมเด็จพระจุลจอมเกล้าเจ้าอยู่หัว เสด็จฯ ประพาสหัวเมืองแหลมมลายูและหัวเมืองปักษ์ใต้ฝั่งทะเลตะวันตก ในการเสด็จครั้งนั้น ทรงโปรดฯ ให้พระเจ้าบรมวงศ์เธอ กรมหลวงสรรพศาสตร์ศุภกิจ กำหนดแผนที่ทำเรือนไม้บนเขาโดยใช้เครื่องมือจริง และพระยารัตนเศรษฐี (คอซิมก๊อง) เจ้าเมืองระนองขณะนั้น ได้สร้างพลับพลาถวายเป็นที่ประทับบนเนินเขาใจกลางเมือง โดยเสด็จฯ ประทับแรม ณ พระที่นั่งรัตนรังสรรค์ เป็นเวลา 3 ราตรี ระหว่างวันที่ 23 - 25 เมษายน พ.ศ. 2433 พระยารัตนเศรษฐี (คอซิมก๊อง) ได้ขอพระราชทานชื่อพลับพลานี้เพื่อสรวงไว้เป็นที่ถือน้ำพระพิพัฒน์เสด็จฯ จึงทรงตั้งชื่อพลับพลาที่ว่า "พระที่นั่งรัตนรังสรรค์"





พระราชวังรัตนรังสรรค์ (จำลอง)

36 ถนนเพิ่มผล ตำบลเขานินเวศน์ อำเภอเมือง จังหวัดระนอง 85000

ข้อมูลทั่วไป (ต่อ)

ในเดือนพฤษภาคม พ.ศ. 2507 สมัยที่ พ.ต.อ. บุญณรงค์ วัดทนายาน เป็นผู้ว่าราชการจังหวัด ได้มีการรื้อถอนอาคารพระที่นั่งรัตนรังสรรค์ทั้งหมด แล้วสร้างเป็นศาลากลางหลังปัจจุบัน แล้วจำลองพระที่นั่งพระรัตนรังสรรค์ย่อส่วนขนาด 1:100 ตั้งแสดงไว้บริเวณชั้นล่างของศาลากลางจังหวัดระนอง เพื่อเป็นอนุสรณ์ให้อนุชนรุ่นหลังได้ชื่นชมความงามพระที่นั่งที่มีความสวยงามทางสถาปัตยกรรม และเป็นตราสัญลักษณ์ประจำจังหวัด

ต่อมาในปี พ.ศ. 2545 จังหวัดระนองมีโครงการก่อสร้างพระที่นั่งรัตนรังสรรค์จำลองขึ้นในบริเวณใกล้เคียงกับสถานที่เดิม เพื่อเป็นอนุสรณ์ในการเสด็จประทับแรมของพระมหากษัตริย์ทั้ง 3 พระองค์ และเป็นสถานที่ท่องเที่ยวเชิงประวัติศาสตร์อีกแห่งหนึ่งของจังหวัดระนอง ในการก่อสร้างครั้งนี้ ได้จำลองแบบพระที่นั่งจากพระราชหัตถเลขาที่พระราชทานมายังผู้รักษาพระนคร และพระราชนิพนธ์จดหมายเหตุทางราชการเรื่องระยะทางอีกเรื่องหนึ่ง ซึ่งทรงพระราชนิพนธ์ไว้ มิได้พระราชทานไปถึงใคร โดยทรงไว้ในสมุดเล่มเล็ก 6 เล่ม

ในวันที่ 24 มิถุนายน 2547 คณะกรรมการบริหารพระที่นั่งรัตนรังสรรค์จำลอง จึงมีมติที่ประชุม ครั้งที่ 1/2547 ว่าให้เรียกชื่อพระที่นั่งจำลองเป็น “พระราชวังรัตนรังสรรค์(จำลอง)”

ลักษณะทั่วไปของพระที่นั่ง พระที่นั่งรัตนรังสรรค์มีลักษณะเป็นกลุ่มเรือนไม้ขนาดใหญ่ มีทางเดินเชื่อมต่อกันโดยตลอด องค์พระที่นั่งสร้างด้วยไม้สักและไม่กระยาเลย ส่วนฝาพระตำหนักใช้ไม้ระก้า หลังคาเป็นรูปแปดเหลี่ยมมุงด้วยกระเบื้องไม้ ซึ่งเป็นการนำวัฒนธรรมและภูมิปัญญาท้องถิ่นของภาคใต้มาใช้ในงานสถาปัตยกรรม หอแปดเหลี่ยมภายในห้องแปดเหลี่ยม บริเวณชั้นที่สอง ปัจจุบันประดิษฐานใต้ทรงพระอักษรพร้อมพระเก้าอี้ทำด้วยหนังแท้ ซึ่งมีลักษณะเช่นเดียวกับที่พระที่นั่งวิมานเมฆพระราชวังดุสิต กรุงเทพมหานคร และพระเก้าอี้ทรงพักผ่อนแกะสลักวดลายเป็นดอกกุหลาบ ทั้งนี้เพื่อให้สอดคล้องกับที่พระบาทสมเด็จพระจุลจอมเกล้าเจ้าอยู่หัว ได้เคยทรงใช้เป็นที่ประทับและบรรทม ปัจจุบันหอแปดเหลี่ยมนี้ มีความสูงประมาณ 17 เมตร คล้ายคลึงกับหอนิรุฑุฑที่สถานที่พระราชวังบางปะอิน จังหวัดพระนครศรีอยุธยา

ลักษณะสถาปัตยกรรมเป็นแบบผสมผสาน คือหลังทรงปั้นหยาแบบไทยประดับเชิงไม้ฉลุล้วนกันอย่างพม่า ตัวอาคารสร้างด้วยไม้ตะเคียนทอง โครงสร้างคอนกรีตสูงสามชั้น ชั้นล่างโล่ง ชั้นที่สองเป็นรูปเหลี่ยมแปดด้าน หลังคาชั้นที่สามทรงปั้นหยา มีดั่งประดับไม้ฉลุลวดลายอย่างสวยงาม บริเวณชั้นสองมีระเบียงไม้ประดับกันดก สามารถเดินชมทิวทัศน์ได้โดยรอบ พื้นเฉลียงปูกระเบื้องดินเผา มีหลังคาคลุม ช่องประตูเป็นรูปโค้งทั้งแปดด้าน จากชั้นสองถึงชั้นสาม มีบันไดเวียนภายในขึ้นไปบนชั้นสาม ซึ่งมีหน้าตาสามารถชมทัศนียภาพบริเวณหน้าพระที่นั่ง ตัวเมืองระนองด้านทิศตะวันตกชายแดนประเทศไทยและสหภาพพม่า นอกจากนี้ยังเป็นจุดชมพระอาทิตย์ตกดินบริเวณทะเลอันดามันได้อย่างสวยงามอีกแห่งหนึ่งด้วย



ข้อมูลบริการ

เปิดบริการ จันทร์ - ศุกร์ เวลา 8.30 - 16.30 น.
ไม่เสียค่าเข้าชม

โทรศัพท์ 0-7781-1422

โทรสาร 0-7781-1888





ศูนย์ศิลปวัฒนธรรม มหาวิทยาลัยราชภัฏนครศรีธรรมราช

1 หมู่ 4 ตำบลท่าจิว อำเภอเมือง จังหวัดนครศรีธรรมราช 80280

ข้อมูลทั่วไป

ศูนย์ศิลปวัฒนธรรม มหาวิทยาลัยราชภัฏนครศรีธรรมราช หรือที่รู้จักทั่วไปในชื่อ ศูนย์วัฒนธรรมภาคใต้ วิทยาลัยครุนครศรีธรรมราช เกิดขึ้นเมื่อปี พ.ศ. 2519 ซึ่งต่อมากองวัฒนธรรม กรมศาสนาได้จัดสรรงบประมาณจำนวนหนึ่งให้แก่วิทยาลัยพระนครศรีธรรมราช เพื่อจัดกิจกรรมส่งเสริมเผยแพร่อนุรักษ์วัฒนธรรม ท้องถิ่นขึ้น วิทยาลัยครุศรีธรรมราชจึงได้จัดนิทรรศการเรื่อง ชีวิตไทยบึงขี้ไต้ ขึ้นเมื่อเดือนกันยายน พ.ศ. 2519หลังจากที่ได้จัดนิทรรศการขึ้นนั้น ทำให้ทางวิทยาลัยมีข้อมูลวัสดุอุปกรณ์ และศิลปวัตถุหลายอย่าง ทางวิทยาลัย จึงได้จัดตั้งศูนย์ส่งเสริมพัฒนาวัฒนธรรมวิทยาลัยครุนครศรีธรรมราช และต่อมาได้เปลี่ยนชื่อเป็นศิลปวัฒนธรรม มหาวิทยาลัยราชภัฏนครศรีธรรมราช และ เปลี่ยนครั้งสุดท้ายเป็น ศูนย์ศิลปวัฒนธรรม มหาวิทยาลัยราชภัฏนครศรีธรรมราช เมื่อวันที่ 9 กรกฎาคม พ.ศ. 2524

การจัดแสดงนิทรรศการ

ศูนย์ศิลปวัฒนธรรม มหาวิทยาลัยราชภัฏนครศรีธรรมราช เป็นสถานที่รวบรวมข้อมูลเกี่ยวกับแหล่ง โบราณคดีที่ขุดค้นพบในนครศรีธรรมราช ซึ่งได้จัดแสดงเครื่องมือเครื่องใช้พื้นบ้านในอดีต ตั้งแต่เริ่มก่อตั้ง เมืองในสมัยต่างๆ จนมาเป็นอาณาจักรศรีวิชัย ทั้งยังเป็นศูนย์อนุรักษ์และฟื้นฟูมรดกพื้นบ้าน และให้บริการสืบค้นทางวัฒนธรรม เป็นแหล่งศึกษาเรียนรู้ ค้นคว้า ข้อมูลประวัติศาสตร์ วัฒนธรรม และภูมิปัญญา เป็นแหล่งค้นคว้าด้านภาษาและวรรณกรรม รวมทั้งคติชนวิทยาที่สำคัญได้แก่อะขอมจากศิลาจารึกที่ค้นพบที่เขาส่องคอย และโบราณวัตถุที่ชุมชนโบราณวัดโมคลาน เป็นหลักฐานที่สำคัญที่ระบุว่าเมืองนครศรีธรรมราชสร้างขึ้นเมื่อใด

ข้อมูลบริการ

เปิดทำการ วันธรรมดา เปิดเวลา 08:00-16:00 น. ไม่เสียค่าเข้าชม

โทรศัพท์ : 0-7537-7435

โทรสาร : 0-7537-7440





สำนักศิลปะและวัฒนธรรม มหาวิทยาลัยราชภัฏภูเก็ต

ถนนเทพกระษัตรี อำเภอเมือง จังหวัดภูเก็ต 83000

ข้อมูลทั่วไป

เมื่อ พ.ศ. ๒๕๑๘ อาจารย์ในภาควิชาภาษาไทย คณะมนุษยศาสตร์และสังคมศาสตร์ วิทยาลัยครูภูเก็ต ได้ช่วยกันจัดนิทรรศการ “วันชาวบ้าน” ต่อมาได้ร่วมกันจัดนิทรรศการ “วิถีชีวิตชาวบ้านป่าตอง” “วิถีชีวิตชาวบ้านสาคู” “ยาม” และ “ปฏิทิน” ใน ปีพ.ศ.2519 จึงมีสิ่งของที่นำมาจัดนิทรรศการมีละสมมากขึ้น เนื่องจากไม่มีที่เก็บรักษาได้นำ ถ้วยโถโอชามไปฝังดิน และได้ชุดโดยได้รับงบประมาณจากกองวัฒนธรรม กรมการศาสนา กระทรวงศึกษาธิการ ปีงบประมาณ 2520-2521 จัดนิทรรศการ “ชีวิตไทยฝั่งทะเลตะวันตก” ครั้งที่ 1-2 ของหน่วยประเคราะห์ศูนย์ชุมชนมส่งเสริมวัฒนธรรมไทยวิทยาลัยครูภูเก็ต ซึ่งต่อมาเปลี่ยนไปเป็นศูนย์ส่งเสริมและพัฒนาวัฒนธรรม ตั้งแต่วันที่ 20 พฤษภาคม พ.ศ. 2523 มีสถานที่ปฏิบัติงาน ณ หอพักนักศึกษาชาย ซึ่งว่างอยู่ในวิทยาลัยครูภูเก็ต และได้มีการจัดตั้งศูนย์วัฒนธรรมจังหวัดภูเก็ตภายในวิทยาลัยครูภูเก็ต และศูนย์ส่งเสริมและพัฒนาวัฒนธรรม ได้เปลี่ยนชื่อเป็นศูนย์ศิลปวัฒนธรรม วิทยาลัยครูภูเก็ต กำหนดให้มีหน้าที่ดังนี้ ศึกษา ค้นคว้าและวิจัยงานด้านวัฒนธรรมอนุรักษ์ ส่งเสริม พัฒนา และเผยแพร่วัฒนธรรม ฝึกอบรมวิทยากรและบุคลากรด้านวัฒนธรรม จัดและดำเนินการหอวัฒนธรรม สนับสนุนและช่วยเหลือการดำเนินงาน ของศูนย์วัฒนธรรมอื่น หรือหน่วยงานอื่น และหน้าที่อื่นๆ ที่ได้รับมอบหมายจากคณะกรรมการวัฒนธรรมจังหวัดหรือ สำนักงานคณะกรรมการวัฒนธรรมแห่งชาติ

การจัดแสดงนิทรรศการ

จัดแสดงนิทรรศการ 5 ส่วน ได้แก่ 1.ชีวิตประวัติบุคคลที่สำคัญในจังหวัดภูเก็ต เช่น ท้าวเทพกระษัตรี 2. ประวัติและวิวัฒนาการ ทางด้านโบราณคดีและประวัติศาสตร์ของภูเก็ต 3. วิถีชีวิตของ เช่น ชาวเล ชาวไทยใหม่ 4. วัฒนธรรมและประเพณีของชาวไทยเชื้อสายจีนในจังหวัดภูเก็ต 5.เทคโนโลยีและจักรกลเกี่ยวกับการทำเหมืองแร่

ห้องนิทรรศการแบ่ง 3 ชั้น ชั้นที่1 ประกอบด้วยห้องนิทรรศการภาพถ่ายย้อนอดีตเมืองภูเก็ต ภาพบ้านเรือนแบบชิโน โปรตุกิส บ้านจำลองคนไทยเชื้อสายจีน นิทรรศการเสื้อผ้าและเครื่องแต่งกายของชาวภูเก็ต ห้องร่นไทยภูเก็ต จัดแสดงวิถีชีวิตของชาวภูเก็ตในอดีต ประกอบด้วยห้องครัว ห้องนอน บนโรง นอกชาน และเครื่องมือประกอบอาชีพ เป็นต้น ชั้นที่2 ประกอบด้วยนิทรรศการบุคคลดีเด่นด้านวัฒนธรรมสาขาต่างๆ นิทรรศการชีวิตความเป็นอยู่ของชาวเหมือง ภาพเหมืองแร่ประเภทต่างๆ อุปกรณ์และสิ่งของเครื่องใช้ที่เกี่ยวกับการทำเหมืองแร่ และชั้นที่3 ประกอบด้วยห้องพุทธศาสนา จัดแสดงหุ่นหลวงพ่อหลวงเข้ม วัดฉลอง พระพุทธรูปประจำวัน โต๊ะหมู่บูชา ภาพจิตรกรรมฝาผนังแสดงพุทธประวัติ ภาพวาด อุบลสดในภาคใต้ นิทรรศการบุคคลสำคัญทางประวัติศาสตร์ของจังหวัดภูเก็ต ได้แก่ วีรกรรมของท้าวเทพกระษัตรี-ท้าวศรีสุนทร ปืนใหญ่ หลักศิลาจารึกจำลอง หนังสือเอกสารทางด้านวัฒนธรรม เป็นต้น ห้องวิถีชีวิตชาวเล จัดแสดงวิถีชีวิต พิธีกรรม ความเชื่อของชาวเล ซึ่งเป็นชนกลุ่มน้อยของจังหวัดภูเก็ต

ข้อมูลบริการ

เปิดบริการวันจันทร์-วันศุกร์ เวลา 08.30 - 16.00 น. เว้นวันหยุดราชการ

ไม่เสียค่าเข้าชม จดหมายขออนุญาต/โทรศัพท์แจ้งการนัดหมายก่อนล่วงหน้าเป็นเวลา 7 วันทำการ

โทรศัพท์ : 0-7621-1959 ต่อ 148 0-7621-5682





สุดท้าย แปลว่า รู้เพราะการฟัง

ผู้ที่จะเรียนรู้ได้ดีต้องฟังให้มาก ฟังอย่างตั้งใจ มีสมาธิต่อเนื่อง
ควบคู่ไปกับการอ่านมากด้วย



“ หัวใจนักปราชญ์ ”

เว้นวิจารณ์ว่างเว้น สดับฟัง
เว้นที่ถามอันยัง ไปรู้
เว้นเล่าลิตั้ง- เกิดว่าง เว้นหา
เว้นตั้งกล่าวผู้ ปราชญ์ได้ฤมี

โคลงโลกนิติ



เว้นวิจารณ์ว่างเว้น สดบฝัง
เว้นที่ถามอันยัง ไปรู้
เว้นเล่าลิตั้ง- เกิดว่าง เว้นหา
เว้นตั้งกล่าวว่ามี ประชาญ์ได้ฤทธิ

โดยโลกนิมิต

“ หัวใจนักปราชญ์ ”



จินตະ แปลว่า รู้เพราะการคิด

ผู้รู้ เมื่อฟังมาก อ่านมากแล้ว ต้องรู้จักนำมาคิด มาพิจารณา
ให้เกิดจินตนาการ สร้างสรรค์ที่เกิดประโยชน์ต่อตนเองและผู้อื่น





ปุจฉา แปลว่า รู้เพราะการถาม

ผู้รู้ที่ฉลาดจะต้องสอบถาม ปัญหาที่สงสัย รู้จักค้นคว้า และสืบค้นหาความรู้ เพื่อให้ได้ข้อมูลมาก หรือถูกต้องยิ่งขึ้น



“ หัวใจนักปราชญ์ ”

เว้นวิจารณ์ว่างเว้น
เว้นที่ถามอันยัง
เว้นเล่าลิตั้ง-
เว้นตั้งกล่าวผู้

สดับฟัง
ไปรู้
เกตว่าง เว้นนา
ปราชญ์ได้ฤมิ

โคลงโลกนิติ



เว้นวิจารณ์ว่างเว้น สดับฟัง
เว้นที่ถามอันยัง ไปรู้
เว้นเล่าลิตสัง- เกิดว่าง เว้นนา
เว้นตั้งกล่าวว่ามี ปราชญ์ได้ฤทธิ

โคลงโลกนิติ

“หัวใจนักปราชญ์”



ลืมนิด แผลว่า รู้เพราะการเขียน

ผู้รู้ที่รอบคอบ ต้องจดบันทึกความรู้ ด้วยความเข้าใจจากการฟัง การคิด การถาม การเขียน ซึ่งเป็นบทสรุปของหัวใจทั้งหมด ของนักปราชญ์ และผลจากการเขียนยังช่วยทบทวน ความรู้ให้คงอยู่ เป็นวิทยาทาน แก่ผู้อื่นได้ด้วย



ขอขอบพระคุณ



สำนักนายกรัฐมนตรี

okmd

Office of Knowledge Management
and Development (Public Organization)



สถาบันพิพิธภัณฑ์การเรียนรู้แห่งชาติ
National Discovery Museum Institute



และเครือข่ายพิพิธภัณฑ์ท้องถิ่นภาคใต้

แบบสอบถามงานมหกรรมพิพิธภัณฑ์ท้องถิ่นภาคใต้ (Museum Festival 2012)

วันที่ 21 – 23 กันยายน 2555 ณ จังหวัดภูเก็ต

ชื่อ – สกุล

ที่อยู่

.....

โทรศัพท์

ส่วนที่ 1 : ข้อมูลเกี่ยวกับผู้ตอบแบบสอบถาม

1. เพศ

ชาย หญิง

2. ช่วงอายุ

10-15 ปี 16-20 ปี 21-25 ปี 26-30 ปี

31-40 ปี 41-50 ปี 51-60 ปี 61 ปีขึ้นไป

3. ระดับการศึกษา

ประถมศึกษา มัธยมศึกษา ปริญญาตรี ปริญญาโท

สูงกว่าปริญญาโท

4. อาชีพ

นักเรียน นักศึกษา ข้าราชการ รัฐวิสาหกิจ

ธุรกิจส่วนตัว เกษตรกร อาชีพอิสระ อื่นๆ.....

ส่วนที่ 2 : ข้อมูลเกี่ยวกับงาน Museum Festival

1. คุณเคยเข้าชมพิพิธภัณฑ์หรือแหล่งเรียนรู้หรือไม่

เคย ไม่เคย

2. คุณมาชมงาน Museum Festival เพราะเหตุใด

อยากรู้จักเพื่อนในแวดวงพิพิธภัณฑ์ท้องถิ่น อยากดูของเก่า ของแปลก

สนใจงานด้านพิพิธภัณฑ์ท้องถิ่น โรงเรียนพามาทัศนศึกษา

มาชมการแสดงศิลปวัฒนธรรม

อื่นๆ.....

3. คุณทราบข่าวงาน Museum Festival จากสื่อชนิดใด (ตอบได้มากกว่า 1 ข้อ)

หนังสือพิมพ์/จลสาร ป้ายผ้า เว็บไซต์

โปสเตอร์ประชาสัมพันธ์ โฆษณาทางวิทยุ อาจารย์/โรงเรียน

แผ่นป้ายประชาสัมพันธ์ รายการโทรทัศน์ รถประชาสัมพันธ์

บังเอิญผ่านมา เพื่อนบอก

อื่นๆ โปรดระบุ.....

ส่วนที่ 2 : ข้อมูลเกี่ยวกับงาน Museum Festival

4. ภาพรวมของการจัดงาน Museum Festival อยู่ในระดับใด

() น้อย () พอใช้ () ปานกลาง () ดี () ดีเยี่ยม

5. ท่านชอบกิจกรรมส่วนใดมากที่สุด

() บูธนิทรรศการ () การแสดง () กิจกรรมประกอบงาน

6. ระยะเวลาการจัดงานมหกรรมฯ มีความเหมาะสมในระดับใด

() น้อย () พอใช้ () ปานกลาง () ดี () ดีเยี่ยม

7. สถานที่ในการจัดงานมหกรรมฯ มีความเหมาะสมในระดับใด

() น้อย () พอใช้ () ปานกลาง () ดี () ดีเยี่ยม

8. สิ่งอำนวยความสะดวกและการบริการของเจ้าหน้าที่อยู่ในระดับใด

() น้อย () พอใช้ () ปานกลาง () ดี () ดีเยี่ยม

9. คุณได้ประโยชน์จากการเข้ามาชมงานข้อใดมากที่สุด (ตอบได้มากกว่า 1 ข้อ)

- () ความรู้เกี่ยวกับวัตถุสิ่งของจัดแสดง
- () เห็นความแตกต่างหลากหลายของพิพิธภัณฑ์และแหล่งเรียนรู้
- () ความรู้ที่เป็นประโยชน์ต่อการทำงานด้านพิพิธภัณฑ์
- () สนุกสนานและเพลิดเพลิน
- () รู้จักพิพิธภัณฑ์และแหล่งเรียนรู้เพิ่มขึ้น
- () ได้พูดคุยแลกเปลี่ยนกับคนทำงานพิพิธภัณฑ์ท้องถิ่นต่างๆ
- () อื่นๆ โปรดระบุ.....

10. คุณอยากให้มีการปรับปรุงหรือพัฒนาสิ่งใดบ้างในการจัดงานครั้งต่อไป

- () รูปแบบการจัดงาน (โปรดระบุ).....
- () สถานที่การจัดงาน (โปรดระบุ).....
- () ระยะเวลาในการจัดงาน (โปรดระบุ).....
- () สิ่งอำนวยความสะดวก (โปรดระบุ).....
- () บูธนิทรรศการ (โปรดระบุ).....
- () การแสดง (โปรดระบุ).....
- () กิจกรรมประกอบงาน (โปรดระบุ).....
- () การบริการของเจ้าหน้าที่ (โปรดระบุ).....
- () อื่น (โปรดระบุ).....



ขอขอบพระคุณ
ที่กรุณาตอบแบบสอบถาม





สถาบันพิพิธภัณฑ์การเรียนรู้แห่งชาติ

สำนักงานบริหารและพัฒนาองค์ความรู้ (องค์การมหาชน) สำนักงานรัฐมนตรี

เลขที่ 4 ถนนสนามไชย แขวงพระบรมมหาราชวัง เขตพระนคร

กรุงเทพฯ 10200 โทร. 02-255-2777

www.ndmi.or.th



สำนักงานรัฐมนตรี

okmd

Office of Knowledge Management
and Development (Public Organization)



สถาบันพิพิธภัณฑ์การเรียนรู้แห่งชาติ
National Discovery Museum Institute

